



İSTANBUL
GELİŞİM
ÜNİVERSİTESİ

İGMYO

Aylık E-Bülten

Ağustos

2022

Cilt 2 / Sayı 8

myo.gelisim.edu.tr

Sevgili Gençler,

2008 yılında eğitim hayatına başlayan İstanbul Gelişim Meslek Yüksekokulu, 2021 yılı itibarıyla aylık olarak E- Bülten yayınına başlamıştır. E- Bültenimizin ağustos sayısını sizlerle buluşturmaktan ve yüksekokulumuzda yaşanan gelişmeleri sizlerle de paylaşmaktan son derece mutluluk duyuyoruz. Bültenimizi keyifle okuyacağınıza inanıyor, yeni sayıda buluşmak dileğiyle saygı ve selamlarımı sunuyorum

Meslek Yüksekokulumuzda yaşanan tüm gelişmeleri sosyal medya kanallarımız üzerinden de takip edebilirsiniz.

**İGMYO Müdürü
Dr. Öğr. Üyesi İsmail Cem AY**

Facebook:
igumyo



Twitter:
igumyo



Instagram:
igumyo





**DÜNYA ÜNİVERSİTELERİ
'ETKİ GÜÇLERİNE' GÖRE SIRALANDI:
İSTANBUL GELİŞİM ÜNİVERSİTESİ
KALİTELİ EĞİTİM'DE 24'ÜNCÜ SIRAYA YERLEŞTİ!**



Dünya üniversiteleri sıralama kuruluşu Times Higher Education (THE) Etki Sıralaması (Impact Ranking) 2021 sonuçları açıklandı. Yapılan sıralamada, dünyanın en kaliteli eğitim veren üniversiteleri arasında İstanbul Gelişim Üniversitesi (İGÜ) 24'üncü sırada yer alarak büyük bir başarıya imza attı. 'Kaliteli Eğitim' kategorisinde İstanbul Gelişim Üniversitesi, dünya çapında 1240 üniversite arasından 24'üncü olarak büyük bir başarının sahibi oldu. Üniversite aynı zamanda sıralamaya Türkiye'den katılan 45 üniversiteyi ise geride bırakarak 1'inciliği göğüsledi. Detaylı bilgi için lütfen [tıklayınız](#).

İSTANBUL GELİŞİM ÜNİVERSİTESİ, “KALİTELİ EĞİTİM” ALANINDA DÜNYADA 16’NCI, TÜRKİYE’DE 1’İNCİ!

Dünya üniversiteleri sıralama kuruluşu Times Higher Education (THE) Etki Sıralaması (Impact Ranking) 2022 açıklandı. Yapılan sıralamada dünyada 1180 üniversite arasında İstanbul Gelişim Üniversitesi (İGÜ) “Kaliteli Eğitim” kategorisinde geçen yıl 24 olan başarı sıralamasını bu yıl 8 basamak artırarak 16’ncı sıraya yükseltti. Türkiye üniversiteleri arasında ise 1’inci sırada yer alarak geçen seneki başarısını korumaya devam etti.

İngiltere merkezli, dünyanın öncü yükseköğretim derecelendirme kuruluşu Times Higher Education (THE) 2022 sıralamasında yer alan, 1406 üniversitenin başvuru yaptığı listede İstanbul Gelişim Üniversitesi’nin (İGÜ) başarısı Birleşmiş Milletler Sürdürülebilir Kalkınma Hedefleri doğrultusunda beş farklı kategoride derecelendirildi. Etki Sıralaması (Impact Ranking) 2022 listesinde “Kaliteli Eğitim” kategorisinde 1180 dünya üniversitesi arasında İstanbul Gelişim Üniversitesi (İGÜ) derecesini 24’üncü sıradan 16’ncı sıraya yükseltirken, Türkiye üniversiteleri arasında 1’inciliğini korumaya devam etti.

5 FARKLI KATEGORİDEN 5 BAŞARI

Birleşmiş Milletler’in Sürdürülebilir Kalkınma Hedefleri (SDG) kapsamında belirlediği 17 alandaki kategori doğrultusunda gerçekleştirilen sıralamada, Türkiye üniversiteleri arasında İstanbul Gelişim Üniversitesi’nin eğitim alanındaki çalışmalarının, yenilikçi projelerinin ve topluma yönelik sağladığı katkılar ile;

- SDG4: Kaliteli Eğitim kategorisinde Türkiye’de 1’inci sırada,
- SDG7: Erişilebilir ve Temiz Enerji kategorisinde Türkiye’de 4’üncü sırada,
- SDG3: Sağlıklı ve Kaliteli Yaşam kategorisinde Türkiye’de 12’nci sırada,
- SDG6: Temiz Su ve Sanitasyon kategorisinde Türkiye’de 12’nci sırada
- SDG17: Amaçlar İçin Ortaklıklar kategorisinde Türkiye’de 24’üncü sırada yer alarak yaşam boyu öğrenme uygulamaları, topluma yönelik sunulan öğrenim, kişisel gelişim fırsatları, verilen eğitimin kalitesi ve sürdürülebilirliği gibi birçok alanda kendini ispatladı.

“ULUSLARARASI SIRALAMADA, BAŞARIMIZI 8 BASAMAK ARTIRDIK!”

Birleşmiş Milletler 17 Sürdürülebilir Kalkınma Hedefi'ne göre ekolojik, ekonomik ve çevresel sürdürülebilirlik uygulamalarının toplum üzerindeki etkilerinin değerlendirilmesinin amaçlandığı sıralamayla ilgili açıklamalarda bulunan İstanbul Gelişim Üniversitesi (İGÜ) Mütevelli Heyeti Başkanı Abdülkadir Gayretli, “Kaliteli Eğitim” kategorisinde geçmiş yıllarda ilk 100 üniversite arasında yer alırken bugün dünya sıralamasında 16'ncı sırada olduğunu belirterek şöyle konuştu:

“İstanbul Gelişim Üniversitesi yıllar içinde artan birikimi ve güçlü geleneğiyle ulusal ve uluslararası düzeydeki başarılarına bir yenisini daha ekledi. Dünyanın en saygın yükseköğretim derecelendirme kuruluşlarından olan Times Higher Education (THE) 2022 derecelendirmesinde “Kaliteli Eğitim” kategorisinde dünya sıralamasında 24'üncü olan yerimizi 8 basamak yükselterek bu sene 16'ncı sıraya yerleştik. Saygın bir kuruluş tarafından aldığımız bu derecelendirme bizi hem gururlandırıyor hem de gelecek yıllar için motive ediyor. Bu amaca yönelik sürekli gelişime açık olarak geleceğe hazırlanıyoruz. Üniversitemiz bünyesinde ulusal ve uluslararası büyük ölçekli birçok projeye ev sahipliği yaparak bilimsel başarılarla ve geleceğe yön veriyoruz.”



“SÜRDÜRÜLEBİLİR KALKINMA AMAÇLARINI DESTEKLİYORUZ”

“Gelişime Açık Ol!” sloganıyla her yıl daha iyisini başarmak için çalışmaların devam ettiğini belirten Abdülkadir Gayretli, üniversite bünyesindeki 65 programın da uluslararası akreditasyon kuruluşları tarafından akredite edildiğini ve uluslararası standartlarda eğitim vermeye devam edileceğini vurguladı. Sürdürülebilirliği zorunlu ders olarak okutan ilk Türk üniversitesi olduklarını belirten Gayretli, “Yükseköğretim Kurumu (YÖK) Başkanı Prof. Dr. Erol Özvar'ın öncülüğünde üniversitelerin, Türkiye'nin kalkınma hedefleri doğrultusunda nitelikli insan gücünün yetiştirilmesinde, bilgi ve teknoloji birikiminin oluşturulmasında öncü birer kurum olmasını istediği gibi bizler de sürdürülebilir kalkınma amaçlarını destekliyoruz. Dünyanın ve insanlığın geleceği için eğitim ve araştırmayı kendimize misyon edindik. Gelecek nesillere daha iyi bir dünya bırakmak, kalıcı bir başarı elde etmek için sürdürülebilirliğe önem vererek çalışmalara devam ediyoruz.” dedi.

Times Higher Education (THE), Etki Sıralaması (Impact Ranking) 2022 listesine [buradan](#) ulaşabilirsiniz.

4 Bin 126 Dünya Üniversitesi Arasından 822'nci



İSTANBUL
GELİŞİM
ÜNİVERSİTESİ



SCIMAGO
INSTITUTIONS
RANKINGS

Dünya üniversiteleri sıralama kuruluşu SCIMAGO 2021 sonuçları açıklandı. Yapılan değerlendirmede, dünyada 4 bin 126 üniversite arasından İstanbul Gelişim Üniversitesi 822'nci sırada yer aldı.

Dünya üniversitelerinin 2015-2019 yılları arasındaki araştırma ve inovasyon faaliyetlerinin ve 2020 yılı web göstergelerinin değerlendirilerek yapıldığı SCIMAGO 2021 dünya üniversite sıralama listesi açıklandı.

“Ekonomi, Ekonometri ve Finans Alanında 21'inci”

İspanyol merkezli uluslararası yükseköğretim derecelendirme kuruluşu SCIMAGO, dünya üniversitelerinin araştırma performanslarını, inovasyon çıktılarını ve web görünürlüklerini ölçtü. Ekonomi, Ekonometri ve Finans alanlarında yaptığı araştırma ve inovasyon çalışmalarına göre İstanbul Gelişim Üniversitesi Türkiye'deki üniversiteler arasında 21'inci, çevre bilimleri alanında yaptığı araştırma ve inovasyon çalışmalarına göre 7'nci, matematik alanında yaptığı araştırma ve inovasyon çalışmalarına göre ise Türkiye'de 30'uncu oldu. İstanbul Gelişim Üniversitesi çevre bilimleri alanında ayrıca OECD ülke üniversiteleri arasında 300'üncü, Orta Doğu üniversiteleri arasında ise 37'nci olmayı başardı.

AKADEMİSYENLERİMİZ YAZIYOR...

GELECEKTE EĞİTİM ve ÖĞRETİM

Öğr. Gör. Metin ŞAHİN
Bilgisayar Programcılığı Programı

Günümüz bilim ve teknolojisinin sahip olmuş olduğu olanaklar doğrultusunda eğitim ve öğretim; çeşitli materyal, araç gereç vb. kullanılıp algılama ile (görme, işitme, hissetme, tat alma, koklama vb.) yapılmaktadır. Bunun için eğitim ve öğretimin konusuna göre farklı süreler belirlenmektedir. (Ön lisans, lisans, yüksek lisans, doktora vb.) Bu süreler eğitim ve öğretim alan birey, eğitmen ve çok sayıda diğer değişkenlerle farklılık gösterebilmektedir. Ancak gelecekte yaşamın her alanında olacak köklü değişimlerden bir tanesi de, "bilgi yükleme yöntemi" farklılığı olacaktır. Canlı hücreye bilgi yükleme kullanılacak yöntem ve araç gereçlerle aktif hale geldiğinde bu durum tam anlamıyla köklü bir değişim olacaktır. Harcanan uzun süreli emek, yerleşke, eğitmen, ulaşım, laboratuvar, maddi ve manevi kaynak vb. tamamından tasarruf sağlanacaktır



Belki de öylesine bir zaman söz konusu olacaktır ki, bu değerler eğitim ve öğretim için sıfırlanacaktır. Bir bireyin organlarına (ilgili) bilgi yüklemesi gerçekleşecek ve ana değişkeni olan zamanın fonksiyonu olacaktır. Burada şu an sadece tahmin aşamasında olmak üzere, örneğin; 6 (altı) yıl olan bir tıp eğitimi 4 (dört) saate, 4 (dört) yıl olan mühendislik eğitim 3 (üç) saate, 2 (iki) yıl olan ön lisans eğitim 1 (bir) saate gibi vb. Bu aşamada olsa değerlendirme kriterlerinden olan sınavın belirleyici etkisinin ana hatlarıyla değişmeyeceğini sadece yol ve yönteminin değişebileceğini düşünmek yanlış olmaz. Ayrıca söz konusu olan yükleme sürecinin değişimi de ilave olarak başka değişkenlere bağlı olabilir. Bunlar, örneğin; kişinin sağlık durumu, yaşı vb. olabilir. Yine bu aşamada bir emek ve çaba ile elde edilen ürünlerle yükleme yapılacağı için bu anlamda bir ön hazırlık süresi söz konusu olabilir. Ayrıca normal ya da zorunlu yükleme (zorunlu eğitim ve öğretim süresi gibi) dışındakiler için günümüzde birçok üniversitede yüksek lisans ve doktoranın paralı olması gibi, paralı olabilir. Sadece yükleme anlamındaki yaklaşımla işlemin tamamlanamayacağı kesindir.

Burada birde söz konusu olan değerler vardır. Bunlar; tecrübe, yetenek, kapasite, deneyim, pratiklik vb. çok şey olabilir. Örneğin; bir bireye herhangi bir sazı çalabilmesi için bilgi yüklemesi yapıldıktan sonra, söz konusu olan sazın kullanımının her anlamdaki şekli ve yapısı, aynı yüklemeye mi dâhil olacak yoksa başka bir yükleme ile gerçekleşecek? Böylesine sorulara verilecek yanıtlar vardır. Bir bireye basketbolu nasıl oynayacağı bilgisi yüklendikten sonra, bileğinin kullanımı pratikliği de (şut atarken, top sürerken, ribaunt alırken vb.) bilgi yükleme ile ya da şu an yanıtı olmayan başka bir yöntemle gerçekleştirilebilirse o zamana kadar olan (bu anlam ya da anlamlardaki) uygulamaların ya tamamen geçersiz olmasına ya da belli yüzdelere etkisinin azalması gibi sonuçların oluşmasına dönüşebilecektir.



Her yenilikte ya da yeni şeyde olduğu gibi bu gibi oluşumlara da karşı gelme söz konusu olacaktır. Örneğin; günümüzde tartışma konusu olan virüsün meydana çıkış şekilleri gibi. (Bunlara baz istasyonlarının da neden olduğu tartışması gibi.) Söz edilmeye çalışılan durum, canlıların özellikle insanların yaşamlarında eskiye kıyasla çok üst düzey değişiklikler getirecektir. Bu temel değişim, yaşamı düzenleyen birçok şeyinde yeni referanslarla yeniden oluşturulmasına neden olacaktır. Bunlar doğal anlamda elde edilen olumlu kazanımlar ve getirilerdir. Ancak bir konudaki gelişim ne kadar fayda getirirse mutlaka beraberinde olumsuzluklarda getirecektir. Örneğin; canlıya bilgi yükleme sırasında, bilgilere yüklenmesi gerekenlerin yanı sıra "istem dışı" bilgilerinde yüklenmesi. Tıpkı günümüzde bilgisayar korsanlarının yaptıkları gibi, ancak daha farklı bir yaklaşım mantığı dâhilinde olmak üzere. Bu anlamdaki yaklaşımda yüklenecek bilgilerle, canlıların sabit fikir ve düşünceli olmaları söz konusu olabilir. Hatta canlı gruplarının olumsuzluk anlamında karşı karşıya gelmeleri de. (Düşünsel anlamda aynı canlıların varlığı.) Belirtilmeye çalışılan "bilgi yükleme" yaklaşımı için canlının hangi ortamda ve hangi durumda (sağlık vb. hariç) bulunduğu söz konusu olmayabilir. Örneğin; özel bir frekans bandında elektromanyetik dalga ya da benzer bir yükleme yaklaşım kullanılıyorsa canlı uyuyor olsa da, yürüyor ya da koşuyor olsa da, su içiyor olsa da vb. tamamından bağımsız (etkilenmeyen) bir durum söz konusu olabilir.

Öğr. Gör. Zeynep TÜRKMEN
Aşçılık Program Başkanı

GIDA İSRAFI

Gıda israfı; gıdaların hasat veya nakil edilmesi sırasında çürümesi, tabakta bırakılan yemek artıkları, gereğinden fazla alışveriş yaparak ürünlerin tüketilememesi gibi sebeplerle ortaya çıkan bir durumdur.

Bugün Dünya'da üretilen her 3 gıdadan 1'i çöpe giderken, bu israf iklim değişikliğine yol açan karbon salımının %8'ini oluşturuyor. Gıda israfını azaltmak ekonomik faydanın yanında sosyal ve çevresel pozitif etki de yaratır.



Her yıl dünyada üretilen gıdanın yaklaşık üçte biri israf ediliyor.



Ülkemizde bir yılda toplanan 33 milyon ton çöpün 14.5 milyon tonu gıda!



% 20



% 45

Dünya'da sebze ve meyvelerin yüzde 45'i, hayvansal ürünlerin de yüzde 20'si israf ediliyor.

Araştırmalar gıda israfının en çok evlerimizde yapıldığını göstermektedir. En çok çöpe atılan gıdaların başında ekmek ve unlu mamuller, sebze ve meyveler gelmektedir. Evlere alınan her 4 ekmekten biri her gün çöpe atılmaktadır. Gıda israfının önlenmesinde bilinçli tüketim alışkanlıklarının kazandırılması büyük önem arz etmektedir.

İsraf ettiğimiz her gıdayla aslında geleceğimizi de israf ediyoruz.



Doğru ve planlı bir programla evlerdeki gıda israfının önüne geçilebilir ve binlerce gıdanın çöpe gitmesine engel olunabilir.

Çöpe Ne Attığınızı Bilin!

- Çöplerinizi ambalaj ve mutfak olarak sınıflandırmak bir düzen oluşturmanıza yardımcı olacaktır.
- Çöpe giden her gıdanın listesini mutlaka yapın.
- Hazırladığınız listeyi belli bir süre sonra kontrol ederek en çok hangi gıdanın çöpe gittiğini belirleyin.



Planlı ve Akıllı Alışveriş Yapın!

- Buzdolabınızla aranızı hep iyi tutun. İçinde hangi gıdaların olduğunu her zaman takip edin.
- Son kullanma tarihi yaklaşan gıdaları değerlendirin.
- Ne pişireceğinizi haftalık pişirme listesi oluşturarak karar verin.
- Var olan gıdaları değerlendirin ve onları tükettikten sonra alışverişe çıkın.
- Daha sık ama az miktarda alışveriş yapmaya çalışın.
- Alışveriş listesi hazırlamadan asla alışverişe çıkmayın. Hazırladığınız listenin dışına çıkmayın.
- İhtiyacınıza göre bir miktar belirleyin ve ona göre alışverişi gerçekleştirin.
- Alışverişe her zaman tok karnına gitmeye çalışın. Açken yapılan alışverişlerde ihtiyacınız olmaya gıdalarla birlikte sağlığa zararlı gıdaları alabilirsiniz.

Gıdaları Doğru Saklayın!

- Gıdaları doğru saklanma koşullarında muhafaza ederek onları uzun bir süre koruyabilir ve israf olmamasını sağlayabilirsiniz.

Kaynakça:

<https://gidaisrafi.com/>

<https://www.fazlagida.com/>



İhtiyacınıza Göre Pişirin!

- Tüketebileceğinizden fazla gıdaları pişirmeyin. Porsiyonları evdeki kişi sayısına göre hesaplayarak hazırlayın.
- Tabağa servis yaparken azar azar koyun. Unutmayın gözünüzün değil midenizin doyması daha önemli. Böylece hem gıda israfının önüne geçecek hem de sağlıklı beslenme alışkanlığınızı edinmeyi kolaylaştıracaksınız.
- Dün, dün de kalmasın. Doğru saklanan her yemek lezzetini ve faydasını korur.
- Yemek yapmak, resim çizmek kadar yaratıcı bir iştir. Elinizdeki artık yemekleri çöpe atmak yerine değerlendirin. Kendi kombinasyonlarınızı ve tariflerinizi yaratın.



BANKALARIN ÇAĞRI MERKEZLERİNDE KARIYER

Çağrı merkezleri, müşteri ilişkileri yönetimi'nde en çok kullanılan teknoloji araçlarından biri olduğu gibi teknolojinin en yoğun kullanıldığı etkileşim merkezleridir. Türkiye'de de çağrı merkezi sektörü büyük bir hızla değişmekte ve rekabet giderek artmaktadır. Çağrı merkezleri, değişime ayak uydurabilmek, yeni stratejiler geliştirebilmek ve bunları uygulayabilmek için müşteri odaklı olmanın öneminin farkındadır.

Banka çağrı merkezi eleman alımları kariyer sitelerinin en çok aratılan ve başvuru yapılan ilanları arasındadır. Bu birime alınacak olan adaylara bankalar yazılı mülakat yapmasa da sözlü mülakata tabi tutmaktadır. Sözlü mülakatlardan başarıyla geçen adaylar, işe alım öncesinde eğitilmektedir. Bu eğitimde çağrı merkezi personellerinin müşteri ile nasıl iletişim kurması gerektiği, müşteriden kaynaklı problemlere nasıl bir yaklaşım sergilemesi bilinci ve çözüme en etkili şekilde nasıl ulaşacağı hakkında



eğitimler verilmektedir. Aynı zamanda bankaların kullanmış olduğu bilgisayar sistemleri hakkında da eğitim verilmektedir. Bu sayede personeller müşteri problemlerine daha odaklı bir şekilde yaklaşabilmekte, ürün ve hizmet satışı ile pazarlamasını başarılı bir şekilde gerçekleştirebilmektedir.

Çağrı merkezinde gerekli eğitimleri tamamladıktan sonra iş başı yapan aday, müşterilerden gelen aramaları cevaplamak ile yükümlüdür. Bu nedenle bankalar adaylarda etkili iletişim becerilerine hâkim, ikna kabiliyeti yüksek, güler yüzlü ve samimi personeller aramaktadır. Müşterilerin problemlerine yaratıcı çözümler bulan ve yüksek performans gösteren adaylar banka tarafından çeşitli şekillerde de ödüllendirilmektedir.



Müşterilerle birebir iletişimde olan banka çağrı merkezi personelleri bankacılık mesleğinde ilerlemek istiyorlarsa müşteri ilişkilerini ve sistemini öğrenmelidir. İşleyişin nasıl gerçekleştiğini öğrenmek, kariyer basamaklarını hızlı bir şekilde tırmanmayı sağlar.

Banka çağrı merkezlerinde, tıpkı diğer tüm sektörlerdeki çağrı merkezlerinde olduğu gibi, çalışılan saat aralığında ne kadar çok müşteriye cevap verildiğine ve müşterilerin sorunlarının çözülüp çözülmediğine bakılır. Çağrı merkezi yetkililerinin başarısı da bu oranda değerlendirilir. Zamanı etkin kullanmak ve çözüm odaklı çalışma şeklini benimsemek bu sebeple çok önemlidir. Bu çalışma şeklini benimseyen kişiler zaman içerisinde çağrı merkezi biriminde yer alan pozisyonlarda ilerleme kaydedebilir.



Bankaların çağrı merkezleri çalışanlarının işe başladıkları andan itibaren genellikle hedefi ekip lideri olmaktır. Genel olarak pek çok aday "Çağrı merkezlerinde kariyer yapılabilir mi?" sorusuna takılmakta ve kariyer yapamayacaklarını düşünerek, bu iş ilanlarına başvuru yapmamaktadır. Oysa her banka personeli gibi bankalarda çalışan çağrı merkezi personellerinin de kariyer yapma imkânı vardır. Ekip liderliği, çağrı merkezi müdürü ve benzeri pozisyonlara her personelin terfi alma hakkı bulunmaktadır. Önemli olan kariyer hedeflerini doğru planlamak ve bu plan çerçevesinde ilerleyerek görev ve sorumluluklarını üstün başarı şeklinde tamamlamaktır.

Kaynaklar

<https://bankagazetesi.com/banka-cagri-merkezi-ve-kariyer-yollari-38240.html>

<https://dergipark.org.tr/tr/download/article-file/275678>

Öğr. Gör. Serdar ORHAN
Finans, Bankacılık ve Sigortacılık
Bölüm Başkanı

KULÜPLER

KONUŞUYOR!

İNSAN
KAYNAKLARI VE
KARIYER KULÜBÜ

Biz Kimiz?

İnsan Kaynakları ve Kariyer Kulübü 2014 yılında kurulmuştur. Düzenlemiş olduğumuz ve olacağımız faaliyetlerimiz, tüm öğrenci kulüplerinde olduğu gibi tamamen gönüllü öğrenci girişimlerinden oluşmaktadır.

Vizyonumuz;

Bireylerin özgüvenlerini kazandığı, iletişim becerilerini yükselten, üretmeye ve fark yaratmaya teşvik eden, geniş bir bakış açısına sahip, değişime kolaylıkla uyum sağlayabilecek, yenilikçi, insan psikolojisinden anlayan, sosyal becerileri yüksek bir kulüp olmaktır.

Misyonumuz;

Belirlemiş olduğumuz hedef doğrultusunda kulüp olarak çözüm üretmek ve başarıyı paylaşarak yeniliklerin öncüsü olmak; faaliyetlerimize devamlı olarak değer kazandırmaktır.

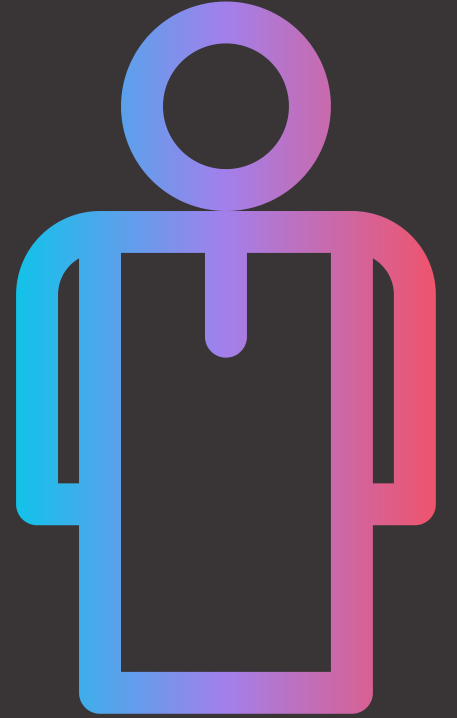
Amacımız;

Genel olarak faaliyetlerimiz öncelikle bireylerin kişisel gelişimine katkı sağlayacak faaliyetlerin planlanması ve gerçekleştirilmesidir. Sektörün önde gelen kişi ve kurumlarının üniversitemize davet edilmesi ve deneyimlerinden faydalanılması amaçlanmaktadır.

Üniversitemiz öğrencilerinin bütününe hitap eden bir kulüp olmak ve kulüp faaliyetlerinde görev alacak aktif üyeler edinmek, böylelikle bireylerin gelişimine katkıda bulunmak için çalışmalarımızı sürdürmekteyiz.

İnsan Kaynakları ve Kariyer Kulübü kurulduğu günden bu yana oldukça aktif bir öğrenci kulübüdür. Gerçekleştirdiğimiz etkinliklerde "sürekli gelişim" ilkesinden hareketle çağın dinamikleri doğrultusunda seminerler, eğitimler, sosyal sorumluluk projeleri gibi çeşitli etkinlikler gerçekleştirmekteyiz.

Kulübümüze ilgi duyan, topluluğumuzun bir parçası olmak isteyenleri aramızda görmekten mutluluk duyarız.



İGMYO'DAN HABERLER

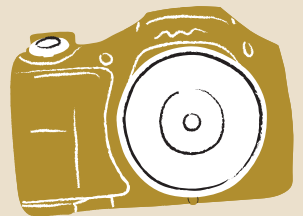


İGMYO, Fotoğrafçılık ve Kameramanlık Programı Öğr. Gör. Cihan Emre TANÇ, İstanbul Üniversitesi- Sosyal Bilimler Enstitüsü, Radyo Televizyon ve Sinema Bölümü'nde, Prof. Dr. Ceyhan KANDEMİR danışmanlığında yazdığı "Kültür Endüstrisi Bağlamında Netflix'in Yerli Dizilerinin İncelenmesi" adlı doktora tezini, 07.07.2022 tarihinde savunarak Dr. Unvanı almaya hak kazanmıştır. İGMYO ailesi olarak hocamızı tebrik ediyor, başarılarının devamını diliyoruz.



İGMYO, Hava Lojistiği Programı Öğr. Gör. Atilla AYDIN'ın "Avrupa Ülkelerinde Kişi Başına Milli Geliri Etkileyen Faktörlerin Yatay Kesit Yöntemiyle Analizi" başlıklı makalesi, Kuram ve Uygulamada Sosyal Bilimler Dergisi'nde yayımlanmıştır. Erişim linki aşağıdadır.

<https://dergipark.org.tr/tr/download/article-file/1942596>





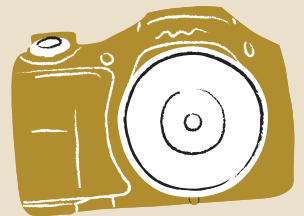
İGMYO, Fotoğrafçılık ve Kameramanlık Programı Öğr. Gör. Murat ÇİL "Yerel Basında Etik İhlaller(ETHICAL VIOLATIONS IN THE LOCAL MEDIA)" başlıklı bildirisini III. Karabagh International Congress' de sunmuştur. İlgili bildiri, 3. PROCEEDING BOOK SOCIAL VOLUME-4 kitabında tam metin olarak yayınlanmıştır. Erişim linki aşağıdadır.

<https://www.karabaghconference.com/>



İGMYO, Bankacılık ve Sigortacılık Bölümü, Dr. Öğr. Üyesi Duygu ÇELİK'in "GELİŞMİŞ ÜLKELERDE ENFLASYONUN GELİR DAĞILIMI ÜZERİNE OLAN ETKİSİNİN PANEL VERİ ANALİZİ İLE İNCELENMESİ" isimli makalesi Doğuş Üniversitesi Dergisinde yayımlanmıştır. Makalenin erişim linki aşağıdadır.

<https://dergipark.org.tr/tr/download/article-file/2264918>





PERSONEL GÜNDEMİ

Üniversitemiz İstanbul Gelişim Meslek Yüksekokulu, Pastacılık ve Ekmekçilik Programı'na 05.07.2022 tarihi itibarıyla Program Başkanı olarak Öğr. Gör. Elif Zeynep ÖZER atanmıştır.

Üniversitemiz İstanbul Gelişim Meslek Yüksekokulu, Hibrid ve Elektrikli Taşıtlar Teknolojisi Programı'na 05.07.2022 tarihi itibarıyla Program Başkanı olarak Öğr. Gör. Damla YAĞCI atanmıştır.

Üniversitemiz İstanbul Gelişim Meslek Yüksekokulu, Web Tasarımı ve Kodlama Programı'na 05.07.2022 tarihi itibarıyla Program Başkanı olarak Öğr. Gör. Çisem YAŞAR atanmıştır.

Üniversitemiz İstanbul Gelişim Meslek Yüksekokulu, Sivil Hava Ulaştırma İşletmeciliği (İngilizce) Programı'na 26.07.2022 tarihinde Program Başkanı olarak Öğr. Gör. Ahmet Burak TURGUT atanmıştır.

Üniversitemiz İstanbul Gelişim Meslek Yüksekokulu, Bilgisayar Programcılığı Programı "Öğretim Görevlisi" kadrosuna Öğr. Gör. Aysun YILMAZ KIZILBOĞA atanmıştır.



KÜNYE

KOORDİNATÖR

Öğr. Gör. Görkem Gülay DOĞAN ATICI

ÇEVİRİ KOORDİNATÖRÜ

Dr. Öğr. Üyesi Duygu ÇELİK
Öğr. Gör. Ahmet Burak TURGUT

GRAFİK TASARIMCI

Öğr. Gör. Zeynep ÖZCAN
Öğr. Gör. Furkan GÖZELCE

SOSYAL MEDYA SORUMLUSU

Öğr. Gör. Hatice SARIYAR

ADRES

Cihangir, Şehit Jandarma Komando, J.
Kom. Er Hakan Öner Sk. No: 1, 34310
Avcılar/İstanbul



VİRÜSTEN KORUNMAK ELİMİZDE



ÖKSÜRME VE HAPSİRMA
SIRASINDA AĞIZ VE BURUN
TEK KULLANIMLIK KAĞIT
MENDİLLE KAPATILMALIDIR.
MENDİL YOKSA DIRSEĞİN İÇ
KISMI KULLANILMALIDIR.



TOKALAŞMA VE
SARILMA GİBİ
YAKIN TEMASTAN
KAÇINILMALIDIR.



KALABALIK
ORTAMLARDAN
OLABİLDİĞİNCE UZAK
DURULMALIDIR.



KİRLİ ELLERLE AĞIZ,
BURUN VE GÖZLERE
DOKUNULMAMALIDIR.



ELLER EN AZ 20 SANİYE
SÜREYLE SU VE NORMAL
SABUNLA YIKANMALIDIR.



SU VE SABUN OLMADIĞI
DURUMLARDA ALKOL
İÇERİKLİ EL ANTİSEPTİĞİ
KULLANILMALIDIR.



BİLİNMESİ GEREKENLER

Dünyayı etkisi altına alan, Türkiye’de de kendini gösteren **koronavirüs** konusunda **İstanbul Gelişim Üniversitesi**’nde gerekli hassasiyet gösterilip tüm tedbirler alınıyor. **Koronavirüsle ilgili bilinmesi gerekenler** aşağıdaki gibidir.

Yeni Koronavirüs Belirtileri Nelerdir?

- En çok karşılaşılan belirtiler **ateş, öksürük ve solunum sıkıntısıdır**.
- Şiddetli vakalarda **zatürre, ağır solunum yetmezliği, böbrek yetmezliği ve ölüm** gerçekleşebilir.
- Kuluçka süresi **2 ila 14 gün** arasındadır.

Virüs Nasıl bulaşmaktadır?

- Hasta kişilerin **öksürme ve hapsirme**yla ortaya saçtığı damlacıkların ortamdaki diğer bireylerin **ağız, burun ve gözlerine** temasıyla, damlacıkların yapıştığı yüzeylere dokunduktan sonra **ellerin ağza, burun veya göze** götürülmesiyle bulaşabilmektedir.

Virüsten Korunmak için Neler Yapmak Gerekmektedir?

- **Öksürme veya hapsirme** sırasında ağız ve burun **tek kullanımlık mendille** kapatılmalı, mendil yoksa avuç içleri ile değil **dirseğin iç kısmı** ile ağız kapatılmalıdır.
- **Tokalaşma ve sarılmadan** kaçınılması gerekmektedir.
- Kirli ellerle **ağız, burun ve gözlere** dokunulmamalıdır.
- Eller sık sık lavabolarda bulunan **El yıkama Talimatlarına** uygun olarak **en az 20 saniye** boyunca yıkanmalıdır. Su ve sabunun olmadığı durumlarda, **alkol içerikli el antiseptiği** kullanılması gerekmektedir. **70-80 derecelik kolonyalar** da dezenfektan görevi görmektedir.
- Ofis ve sınıfların **saat başı havalandırılması** gerekmektedir.
- Ortak alanlar ve kapı kolları gibi çok kişi tarafından sıkça kullanılan yerler **2 saatte bir dezenfekte** edilmelidir.
- **Toplu taşıma** kullanıldıktan sonra **ellerin yıkanması** gerekmektedir.
- Virüsün bağışıklık sistemi düşük kişilerde daha hızlı ilerlemesi sebebiyle; **dengeli ve sağlıklı beslenmesi** gerekmektedir. Gıdaların tüketilmeden önce **iyice yıkanması** gerekmektedir.

Belirtiler Varsa Neler Yapılmalıdır?

- Son **14 gün içinde** enfeksiyon görülen ülkelerden geldiyseniz **cerrahi maske** takarak **en yakın sağlık kuruluşuna** başvurunuz.
- Eğer **öksürüyorsanız, ateşiniz varsa ve nefes almakta** zorlanıyorsanız; **cerrahi maske** takarak **en yakın sağlık kuruluşuna** başvurunuz.
- Evde **izolasyon önerilen bir kişiyle** aynı odada bulunduğunuz zamanlarda **maskenizi mutlaka takınız**.

