

İSTANBUL GELİŞİM ÜNİVERSİTESİ



SosyoCom

AYLIK ETKİNLİK VE HABER BÜLTENİ

HAZİRAN 2021 | SAYI 6

İÇİNDEKİLER

TEKNO-GÜNDEM.....	3
• Bitki Fabrikaları.....	3
• Deepfake Teknolojisi ve Yapay Zekanın Düşündüren Yüzü.....	5
EKO-GÜNDEM.....	6
• Kronik Bir Sorun Olarak Gelir Eşitsizliğinin Artışı ve COVID-19 Salgını Üzerine.....	6
• Bireysel Emeklilik Sistemi ve Emeklilik Yatırım Fonları Üzerine.....	9
• Genç İşsizliği Anlamak: “Ne İş Olsa Yapılır Mı?”..	11
SİYASİ GÜNDEM.....	12
• Avrupa Birliği'nin Geleceği Ne Olacak?	12
• BM Sürdürülebilir Kalkınma Hedefleri	13
SOSYO-GÜNDEM.....	14
• Salgın Sürecinde Verilen Destekler ve Tüketim Kalıplarında Görülen Değişimler Üzerine Bir Değerlendirme.....	14
• Temel Gelir Yaklaşımı İstihdamı Azaltıyor Mu?....	15
YENİ MESLEKLER.....	16
• Alternatif Enerji Danışmanlığı.....	16
GİRİŞİMCİLİK VE İNOVASYON.....	17
• Gerçek Zamanlı Pazarlama Nedir?.....	17
• Kasa kuyrukları Tarih Mi Oluyor?.....	19
SAĞLIK-PSİKOLOJİ.....	20
• Mutluluk Formülü Arayışında Bir Araştırma: Grant Study.....	20
• Psikolojik Diziler Neden Bu Kadar İlgi Görüyor?....	21
• Bir Filmin Psikolojik Analizi: JOKER.....	22
EĞİTİM-ARAŞTIRMA.....	25
• Karbon Vergisi: Çevreyi Korumada Yeterli Mi?.....	25
• Aile Şirketlerinin Önemi, Güçlü ve Gelişmesi Gereken Yönleri.....	26
• Yoksulluğun Küreselleşmesi.....	29
• Akademik Araştırmaları Anlamak Zorlaşıyor Mu?....	32
• Nitel Araştırma Yöntemi Nasıl Kullanılır? Son Samuray Filmi.....	33
• Birleşmiş Milletler 2020 Yılı İnsani Gelişme Raporu.....	35
• Evlilikler ve Boşanma Üzerine Sosyolojik Bir Analiz.....	36



KÜLTÜR-SANAT-EDEBİYAT..... 37

- Freud, Salvador Dali ve Narcissus'un Metamorfozu..... 37
- İnci Küpeli Kız Tablosunun Gizemi..... 38
- Avrupa Yakası Neden Başarılı ve Hala Çok İzleniyor?..... 39

SOSYOCOM RAF..... 40

- BİR KİTAP: Toplumsal Cinsiyet ve İktidar..... 40
- BİR FİLM: Kız Kardeşler..... 40
- BİR DİZİ: Seinfeld..... 40
- AYIN FİLM İNCELEMESİ: Dünyalı..... 41
- AYIN KİTAP İNCELEMESİ: Hayalet Ev – Yeni Türk Sinemasında Aidiyet, Kimlik ve Bellek..... 42

SOSYALLEŞME ZAMANI..... 43

- Etkinlik İstanbul..... 44
- İstanbul'da Temmuz..... 45
- SOKAK LEZZETLERİ SERİSİ: İsmiyle Kafaları Karıştıran Lezzet: Tarihi Eyüp Sultan Güveççisi..... 46
- #igütirafediyor..... 47
- #igü'yeözlem..... 47
- Sosyal Medyada İGÜ İİSBF..... 48

AKADEMİK YAŞAMA DAİR..... 50

- “Central and Eastern Europe: Challenges and Opportunities in the Post-Covid World” Webinarı Sonuç Bildirisi..... 50
- Vizyon 2123 “Yaz Uzay Okulu” Başlıyor!..... 51
- Yayınlarımız..... 53
- Aramızdan Ayrılanlar..... 54

KÜNYE..... 53

TEKNO- GÜNDEM

BİTKİ FABRİKALARI

Arş. Gör. Çağlar KARAKURT
Uluslararası Ticaret ve
İşletmecilik Bölümü

Başlangıçta hayatta kalmak adına gerçekleştirdiğimiz tüm üretim ve tüketim faaliyetlerimiz artık akıl almaz boyutlara ulaştı ve bu durum sadece bizleri değil, aynı zamanda dünyamızı ve bizimle birlikte bu gezegeni paylaşan neredeyse tüm canlıları etkilemeye başladı. Geldiğimiz noktada hem insanlık hem de dünyamız için bazı tehditlerin gözle görülür hâle gelmesi artık bazı şeyleri eskisi gibi yapmamamız gerektiğini bizlere göstermektedir. Örneğin, beslenmek adına gerçekleştirdiğimiz tarımsal üretim faaliyetleri artık dünyamız için kontrol edilemez sonuçlar oluşturmaya başlamıştır. Aynı zamanda farklı sebeplerden dolayı tarımsal üretimimiz de risk altına girmiştir.

Yakın zamanda yayınlanan yeni bir Birleşmiş Milletler raporuna göre 7,8 milyar olan mevcut dünya nüfusunun, her yıl yaklaşık olarak 83 milyon daha artması beklenmektedir. Bu da daha fazla insan için daha fazla gıdanın üretilmesi gerektiği anlamına gelmektedir. 2050 yılına kadar muhtemelen %50 ile %70 oranında daha fazla yiyeceğe ihtiyacımız olacağı tahmin edilmektedir. Artan dünya nüfusunun yanı sıra iklim değişikliği de tarımsal üretim ve dünyamız için diğer bir sorundur. Ayrıca kuraklık ve sel gibi hava koşullarından kaynaklı durumlar da tarımsal üretime yıkıcı etkiler getirmektedir. Bunlarla birlikte toprak, su ve havanın kirlenmiş olması, artan gıda talebini karşılamak için büyük bir tehdit hâline gelmiştir. İklim değişikliği, tatlı su kaynaklarını giderek azaltmaktadır. Geleneksel tarım yöntemlerinin daha fazla su tüketmesi ve yer altı su kaynaklarımızın bu sebeple tükenmesi de bizi bekleyen önemli risklerdendir. Ayrıca kırdan kente göçün etkileri ve kötü tarım uygulamaları, verimli ve sağlıklı tarım alanlarını hızla azaltmaktadır. Kırdan kente hızlı göç ve yeni nesillerin tarımla uğraşma konusundaki isteksizliği, gıda üretiminin azalmasına neden olmaktadır. Tüm bu sebepler göz önüne alındığında insanlığın geleneksel tarımla tam olarak beslenemeyeceği ve gezegenin de bu şartlar altında kirlenmeden korunamayacağı açıkça görülmektedir.

Bu aşamaya nasıl geldiğimizi görmek için aslında gıda üretimi faaliyetlerinin geçmişine biraz göz atmamız gerekmektedir. Yaklaşık 10 bin yıl önce, Türkiye'nin Güneydoğu bölgesinde buğday ekimi ile geleneksel tarım başlamıştır. Sanayi Devrimi, ilkel tarım yöntemlerinde modernleşmeyi getirmiş; böylelikle tarımın ikinci aşaması olan endüstriyel tarıma geçilmiştir. Ancak II. Dünya Savaşı'ndan sonra dünya nüfusedeki büyük artışla birlikte, artan gıda ihtiyacını karşılamak için ekilebilir araziler kontrolsüz bir şekilde işlenmiş ve kimyasal gübre ve pestisit (zararlı organizmaları engellemek, kontrol altına almak ya da zararlarını azaltmak için kullanılan maddeler) kullanımında çok yüksek bir artış yaşanmıştır. Bu sebeple tarımın üçüncü aşaması olan kontrollü tarım, 20. yüzyılın ikinci yarısında sera yetiştiriciliğinin geliştirilmesinden sonra başlamıştır. Böylece daha uzun mevsimlerde ve daha küçük alanlarda oldukça çeşitli mahsuller üretilmeye başlanmıştır. Ancak tüm bu süreçlerle birlikte toprak, su ve hava kirlenmiş; artan dünya nüfusu, gıda talebini karşılamak için büyük bir tehdit hâline gelmiştir.

İşte bu noktada, hem insanlık hem de sürdürülebilir dünya hayatı için geleneksel tarımdan farklı olan, yüksek kaliteli ürünler elde etmek için minimum su kullanımıyla çevre dostu ve sürdürülebilir bitkiler üretilmesini amaçlayan tarımın dördüncü aşamasına yani "Tarım 4.0" olarak adlandırabileceğimiz aşamaya geçmemiz artık mecburi olmuştur. Son yıllarda yapay ışıklandırmalı, kapalı bitki üretim tesisleri, diğer adıyla "Bitki Fabrikaları" özellikle yaprak sebzeleri ve çeşitli tohumluk fide üretimleri için dünyada hızla yaygınlaşan sistemler hâline gelmiştir. Bitki fabrikaları, mekân içerisinde üretime elverişli bitkilerin yapay ışıklandırma ile hızlı bir şekilde üreten sistemlerdir. Bitki fabrikalarının açık alanda yapılan üretime veya sera üretimine kıyasla en önemli farklarından biri ise akla gelebilecek her yerde inşa edilebilmeleridir.

Bitki fabrikaları, aslında birçok nedenden dolayı tüm insanlığın desteklemesi gereken yenilikler arasındadır. Örneğin bitki fabrikaları ışık, sıcaklık, nem, karbondioksit konsantrasyonu gibi kontrollü yetiştirme koşulları altında ve kapalı alanlarda işletilmektedir. Yetiştiriciler, optimum bitki büyümesi için bu koşulları tüm bitki fabrikalarında yeniden düzenleyebilmektedir. Bitki fabrikalarındaki ideal koşullar, bitkilerin tüm yıl boyunca aynı şartlar altında gelişebilmesine olanak tanırken kuraklık, sel, rüzgâr vb. yıkıcı etkilerden kurtulmayı da sağlarlar. Bitki fabrikaları ayrıca kentsel alanlarda yerel gıda üretimi yapılabilmesine olanak tanıyarak taze ürünlerin hızlı teslimatını kolaylaştırmaktadır.

Üretim kısmı incelendiğinde ise yine birçok yenilik ve fayda göze çarpmaktadır. Örneğin diğer tarımsal yöntemlerden farklı olarak bitkilerin köklerinin besin çözeltilisine daldırılarak yetiştirilmesi, su kaybı yaşanmasını engellemekte ve bu durum, bitkinin ihtiyaç duyduğu besinleri çok az çabayla almasına izin vermektedir. Bu süreçte köklerin harcadığı enerji, büyümeye harcanmakta ve bitkiler toprakta yetiştiklerinden çok daha hızlı bir şekilde yetişmektedir. Bu nedenle bitki fabrikalarında hasat, geleneksel tarıma göre çok daha sık yapılmaktadır (Örneğin geleneksel tarımda senede 3-6 defa hasat alınan bir sebze yapay ışıklandırmalı sistemde 20'ye kadar hasat alınabilmektedir.) ve hasat edilen bitkilerin neredeyse tamamı el değmeden paketlenmektedir. Ayrıca geleneksel tarım kullanılarak açık havada yetiştirilen sebzelerin çoğuna pestisit püskürtülmektedir. Bitki fabrikaları, hiçbir böceğin giremeyeceği kapalı bir ortamda bitki yetiştirdikleri için ne organik ne de kimyasal herhangi bir pestisit kullanılmamaktadır. Bir başka önemli nokta ise bitki fabrikalarının sağladığı kontrollü ortam sayesinde yetiştiricilerin, herhangi bir bölgenin iklimine uygun olmayan bitki türlerini bile yetiştirebilme imkânına sahip olmalarıdır. Ayrıca tarım ürünlerinin kontrollü koşullarda üretilmesi, her türlü sebzenin istenilen zamanda piyasaya arz edilmesini sağlamakta ve maliyetler her zaman kontrol altında tutulabilmektedir.

İşte tüm bu sebeplerden dolayı "bitki fabrikaları" belki de hem insanlığın hem de dünyamızın geleceğini kurtarmak adına en önemli teknolojilerin başında gelmektedir. Bu yüzden geleneksel tarım faaliyetlerinin yerini bu çevre dostu sistemlere bırakması, hem bizler hem de dünyamız için daha akılcı olacaktır. Geleceği sağlıklı bir şekilde inşa etmek ve gezegenimizi de kirlenmeden korumak için belki de atacağımız en önemli adım "bitki fabrikaları" gibi sürdürülebilir teknolojiler geliştirmektir.

Kaynaklara erişmek için [tıklayınız](#).

DEEFAKE TEKNOLOJİSİ VE YAPAY ZEKANIN DÜŞÜNDÜREN YÜZÜ



Arş. Gör. Aysun KÖRLÜ
Sosyoloji Bölümü

İnternette izlediğimiz videoların ne kadarı gerçektir? Videolarda gördüğümüz yüzlerin videonun başlığındaki isme ait olduğundan emin olabilir miyiz? Son zamanlarda sıkça tartışılan Deepfake teknolojisi internette üretilen içeriklerin güvenilirliğini bir kez daha sorgulamamıza neden oluyor. Deepfake, yapay zekâ temelli teknoloji ile gerçeği manipüle ediyor ya da hiç olmayana, söylenmeyi ve yapılmayı üretiyor.

Yapay zekâ, isminin de getirdiği etkiyle insanı taklit eden, insanın yapıp ettiklerini yapabilen bir teknoloji gibi düşünülür. İsmine bu kadar iddialı olmasına karşın yapay zekâ teknolojisi, temelde algoritmalarından oluşur. Bu teknolojiyi farklı kılan ise "büyük veri"den elde ettiği verilerle daha çok bilgiye ulaşması, bu veriyi hızla işlemesi ve kompleks problemlere çözüm üretebilmesidir. Ancak temelde bu teknoloji insana bağlıdır ve insan onu nasıl yönlendirirse öyle hareket eder. Dolayısıyla henüz bağımsız hareket eden bir yapay zekâ yoktur. Deepfake de böyle bir uygulamadır. Temelde sayılar, görseller, kelimeler gibi farklı verilerden yola çıkarak kompleks problemlere çözüm üretilmesini sağlayan "derin öğrenme" üzerine inşa edilmiştir. Deepfake sinemada da sıklıkla kullanılan ve özellikle son dönem filmlerinde karşımıza çıkan bir uygulamadır. Paul Walker ölümünden sonra *Hızlı ve Öfkeli* film serisinin yedinci filmine bu teknoloji vasıtasıyla yerleştirilmiştir. Aynı şekilde *Irishman* filminde Robert De Niro'nun gençleştirilmesi şaşırtıcı derecede başarılıdır. Bu tarz örnekleri çoğaltmak mümkündür. Ancak bugün Deepfake'in tartışılmasının en büyük nedenlerinden birisi uygulamanın yaygınlaşması ve Deepfake videolarının internette dolaşımıdır.



Deepfake uygulaması bugün herkesin kullanabileceği ve gün geçtikçe yaygınlaşan bir teknolojidir. Uygulamanın gün geçtikçe gerçeğe daha yakın bir hâle gelmesi, bu teknolojinin endişe verici yönünü oluşturmaktadır. Siyasi figürlerin manipülatif söylemleri, gerçek olmayan haberlerin gerçekiş gibi görünen spikerler tarafından verildiği videolar, sanal Youtuberlar, ünlü isimlerin cinsel içerikli sitelerdeki sahte videoları bu teknolojinin tehlikeli taraflarını temsil etmektedir. Deepfake sadece sahte videolar değil sahte resimler ve sesler de üretebilmektedir. Bu teknolojinin yaygınlaşması ve gerçeğe yakın hâle gelmesi, nefret söyleminin siyasi figürlerin ağzından çıkıyormuş gibi ya da panik yaratacak gelişmelerin önemli isimlerin ağzından çıkmış gibi gösterilmesine neden olabilir.

Yazının başında belirtildiği üzere yapay zekâ temelli teknolojiler insanın yönlendirmesiyle şekillenir. Dolayısıyla bu teknoloji insanın manipülasyonuna açıktır. Deepfake örneğinde de görüldüğü üzere yapay zekâ teknolojisi, faydalı amaçların yanında manipülatif amaçlar için de kullanılabilir. Gelecekte özellikle siyasi figürlerin söylemlerinin Deepfake üretimi olup olmadığından, izlediğimiz videolardaki yüzlerin gerçek olup olmadığından, internette edindiğimiz bilgilerin manipüle edilip edilmediğinden emin olamayabiliriz. Dolayısıyla bu teknolojilerin olası sonuçlarını şimdiden düşünmek ve önlem almak gerekmektedir.

Kaynaklara erişmek için [tıklayınız](#).

EKO- GÜNDEM

Kronik Bir Sorun Olarak Gelir Eşitsizliğinin Artışı ve COVID-19 Salgını Üzerine

Dr. Öğr. Üyesi Onur ÖZDEMİR
Uluslararası Ticaret ve Finansman
(İngilizce) Bölümü



COVID-19 salgını sonucunda küresel durgunluk ile başa çıkmaya çalışan reel sektörün içinde bulunduğu bunalım ve buna bağlı olarak üretim zincirlerinde yaşanan kırılmalar, mevcut istihdamın ve iş gücünün ekonomik faaliyetler içerisindeki konumunu olumsuz etkilemiş ve gelir eşitsizliğinin tarihsel sorunlarını özellikle makro iktisadi yönden derinleştiren koşulların yapısallığını ortaya çıkarmıştır. Ancak sorunun hem geçmiş dönemden gelen ve çözümden uzak tutulmuş birikimli temeli hem de mevcut iktisadi politikaların yetersizliği, gelir eşitsizliğini küresel ölçekli kronik bir sorun hâline getirmiştir.

Salgın sürecinde yaşanan mikro ve makro boyutlu olgular bir bütün olarak değerlendirildiğinde gelir eşitsizliğini artırıcı yönde etkileyen potansiyel faktörleri, "dolaylı" ve "dolaysız" olmak üzere iki ana kategoride sınıflandırabiliriz. İlk olarak, dolaysız yöndeki etkenleri üç ana başlıkta değerlendirebiliriz: (i) işsizlik oranlarındaki artış, (ii) saatlik kazançlardaki negatif yönlü dalgalanma ve (iii) teknoloji-temelli birim emek maliyetlerindeki azalış. Belirtilen mevcut etkenlerin başında, salgın sürecinin üretim sürecinde tetiklediği durgunluk ve bunun sonucunda işsizlik oranlarındaki artış eğilimi gelmektedir. Her ne kadar işsizlik başlığı altında, gelir eşitsizliği konusunun dinamikliği birçok farklı alt başlığı ele almayı gerektirse de fonksiyonel gelir dağılımı perspektifinden değerlendirildiğinde işsizliğin toplam gelirin bölüşümdeki rolü, pazarlık gücü kavramı üzerinden yorumlanabilmektedir. Bu açıdan düşünüldüğünde herhangi bir toplumdaki ve bu toplumun verili üretim düzeyindeki istihdam kaybı, çalışan kesimin tümü için (fakat farklı etki düzeylerinde) pazarlık gücü kaybı ile sonuçlanmaktadır. Dolayısıyla üretim sürecindeki pazarlık gücü kayıpları, ürünlerin dolaşım alanından çıkarak realize edilmesi sonucunda elde edilen gelirlerin bölüşümünde çalışan kesimin daha düşük bir pay almasına neden olmaktadır.





İşsizlik oranlarındaki artış, üretim sürecinin dışında kalan artı bir üretici güç ortaya çıkarması nedeniyle çalışan kesimlerin ücretleri üzerinde negatif yönlü bir baskı gücünün ortaya çıkmasını beraberinde getirerek toplam gelirlerin bölüşümünde, gelirin çalışan kesimden sermayeye kaymasına yol açmaktadır. Bu durum, küresel boyutuyla gelir eşitsizliğinin şiddetlenmesi ile sonuçlanmaktadır. Salgın sürecinde ortaya çıkan bir diğer olgu ise olağan düzeyinden büyük oranda negatif sapma yaşayan saatlik kazançlardaki değişimdir. Üretimdeki durgunluğun ve ülkelerin ticaret kanallarını kapatmaları ile tetiklenen satış kayıplarının yatırımcıların kazançlarını olumsuz yönde etkilemesi, ürünlerin çoğu ülkede fiyat artışları yaşamaya ile sonuçlanmıştır. Bu durum, dolaylı yoldan arz-talep dengesinin bozulması dolayısıyla da getirilerdeki azalışı bağılı olarak saatlik kazançlardaki düşüşü tetiklemiştir. İstihdamdaki kayıplarla birlikte ele alındığında çalışan kesimin pazarlık gücündeki azalış ve üretimdeki durgunluk, çoğu kesimin saatlik kazançlarındaki negatif yönlü dalgalanmaların salgın sürecinde şiddetlenmesi ile sonuçlanmıştır. Bu durum ise yatırımlardaki düşüş dolayısıyla kayıplarını dengelemeye çalışan üreticilerin ya ürün fiyatlarını artırmaları ya da çalışan kesimin ücretlerini düşürerek (veya her ikisini bir arada uygulayarak) toplam gelirin bölüşümünde eşitsizlik artışını tetikleyen süreçlerin şiddetlenmesini beraberinde getirmiştir. Son olarak, salgının başlamasından günümüze geçen süreç içerisinde, etkileri sınırlı düzeyde hissedilse de özellikle büyük ölçekli firmaların üretimlerini teknoloji-temelli dönüştürme eğilimlerini hızlandırdığı görülmektedir. Belirtilen dönüşüm dinamiğinin uzun vadeli etkileri açısından "teknolojik işsizlik" kavramını tekrar gündeme taşıyarak potansiyel istihdam olanaklarını sınırlandıracağı varsayılabilmektedir. İstihdamdaki kayıpların yansımaları olarak işsizlik oranlarındaki artış eğiliminin şiddetlenmesi, pazarlık gücü üzerinden çalışan kesimin ücretlerini geçmiş dönemlere göre artan yönde negatif baskılayarak gelir bölüşümündeki sorunların salgın sonrasında daha fazla önem kazanmasına yol açabilir.

Salgın sürecinde gelir eşitsizliğini tetikleyen dolaylı etkenler ise şu şekilde sıralanabilir: (i) enflasyon baskısı, (ii) döviz kurundaki ani dalgalanmalar, (iii) ekonominin finansallaşması, (iv) sanayi üretiminde yavaşlama. İlk olarak artan enflasyon karşısında özellikle sabit gelirli çalışan kesimin alım gücündeki düşüş dolayısıyla gelirin dolaylı yoldan transferinin gelir eşitsizliğini artırma eğilimini şiddetlendirdiği, gelişmekte olan ülkeler grubu için salgın sürecinde önem arz eden konuların başında gelmektedir. Bunun yanı sıra, enflasyonist baskı tüketim harcamalarındaki artış vasıtasıyla arz ve talep arasındaki koordinasyonu bozarak reel yatırımların orta ve uzun vadede düşüşüne neden olmakta ve böylece üretimde aktif rol alan firmaların kazançlarını dengelemek için finansal alana yönelebildikleri görülmektedir. Sonuç olarak, yatırımlardaki kararsız durumun emek piyasalarında talebi düşürerek ücretlerin negatif yönlü baskılanmasına yol açmaktadır. İkinci olarak, ortalama fiyat artışlarındaki duruma benzer şekilde gelişmekte olan ülke grubu, salgın döneminde döviz kurlarında yaşanan ani dalgalanmalara maruz kalmaktadır.



Özellikle gelişmiş ülkelerin para birimleri karşısında mevcut ülkelerin para birimlerindeki yüksek düzeyli değer kayıpları yurt içindeki ithal ürünlerin fiyat artışını tetikleyerek tüketicilerin alım gücünü dolaylı yünden olumsuz etkilemektedir. Bu açıdan yurt içi gelirlerin döviz yoluyla ilgili ülkelere transferinin gerçekleştiği ve böylece toplam gelirin küresel ölçekte gelişmiş ülkeler lehine yeniden dağıtıldığı bir olgu ile karşı karşıya kalındığı görülmektedir. Üçüncü olarak salgın sürecinde üretimdeki durgunluk sonucunda firmaların ve çeşitli kurumların reel üretimden uzaklaşarak sermaye kazanımlarını finans aracılığıyla sağladıkları görülmektedir. Her ne kadar çok derin bir geçmişe sahip olsa da ekonominin finansallaşma olgusunun salgın döneminde reel yatırımlardaki düşüş ve ülkelerin ticaret kapılarını kapatmaları sonucunda hız kazandığı belirtilmelidir. Bu durum tüketiciler açısından değerlendirildiğinde artan işsizlik, istihdam kayıpları ve emek talebindeki düşüş çerçevesinde tüketicilerin, alım gücü kayıplarını finans alanındaki borçlanma yolları ile dengelemeye çalıştığı görülebilmektedir. Özellikle finans sermayesinin artan borçlanma vasıtasıyla gelirlerin transferini gerçekleştirdiği ve gelir eşitsizliğinin borç alan kesim için arttığı bir durum ile karşı karşıya kalındığı belirtilebilir. Son olarak, salgın sürecinde gelir dağılımını negatif yönde etkileyerek ön plana çıkan bir diğer olgu ise sanayi üretimindeki yavaşlamadır. Küresel çapta yaşanan kapanma süreçleri ile birlikte yatırım oranlarındaki düşüş, sanayi üretiminde son kırk yıldaki en derin daralmayı beraberinde getirmiş ve çoğu firmanın iflas eşiğine sürüklenmesine neden olmuştur. Küçük ve orta ölçekli firmaların nakit akışında yaşadıkları sıkıntılar, birçoğunun büyük ölçekli firmalar tarafından satın alınmasını beraberinde getirerek ekonominin tekelleşme eğilimini güçlendirmiştir. Daha ileri teknolojik altyapıya sahip olan büyük ölçekli firmaların, satın aldıkları firmalarda emek talebini azaltarak teknoloji temelli üretimi ön plana almaları, salgın sürecinde istihdamda yaşanan hâlihazırdaki sorunları derinleştirmiş ve gelir dağılımının dolaylı yünden negatif etkilenmesini de beraberinde getirmiştir.



Sonuç olarak COVID-19 salgını, gelir eşitsizliğinde mevcut sorunların hem dolaylı hem de dolaysız etkenler tarafından daha da yoğunlaştığı bir dönemin ortaya çıktığını göstermektedir. Çok yönlü ve dinamik bir bağlama sahip olan gelir eşitsizliği olgusunun yakın gelecekte hangi sorunları beraberinde getirebileceği sorusu gündemdedir. Konunun farklı boyutlarının küresel bir strateji ile çözümlenmesi gerekmektedir ve bu nedenle de ulusal boyuttaki öneriler belli düzeylerde sınırlı kalmaktadır. Bunlar göz önünde tutularak gelir eşitsizliği konusunun küresel ölçekte incelenmesi gerekmektedir.



BİREYSEL EMEKLİLİK SİSTEMİ VE EMEKLİLİK YATIRIM FONLARI ÜZERİNE

Arş. Gör. Zülal SEZİCİ
İşletme Bölümü

1. Bireysel Emeklilik Sistemi (BES) Tam Olarak Nedir?

Tüketimin sürekli teşvik edildiği günümüz kapitalist dünyasında, özellikle genç bireyler için tasarruf ve yatırım yapmak her geçen gün zorlaşıyor. Türkiye özelinde konuşacak olursak, Küresel Finansal Kriz (2008) sonrasında özellikle gelişmekte olan ülkelere gelen para bolluğunu hem şirketler hem de bireyler bazında doğru bir şekilde değerlendirilmediğini söyleyebiliriz. Özellikle, kısa vadeli ve katma değeri olmayan alanlara yatırımların yönlendirilmesi, elimizde sürdürülebilir bir büyüme olmamasına sebep olmuştur. Borçluluğun ve tüketimlerin artması sadece Türkiye'ye has bir durum değildir. Tüm dünya şu anda üstel bir hızla artan borçluluk tehlikesiyle karşı karşıyadır. Tam bu noktada, devletler ve şirketler kadar bireylere de ciddi görevler düşmektedir.



Warren Buffet'in verdiği "Harcadıktan sonra kalanı biriktirmeyin. Birikimi kenara ayırdıktan sonra kalanı harcayın." tavsiyesi, çok farklı gelir gruplarına dahil olsalar da ay sonunu getiremeyen bugünün insanları için altın değerinde bir tavsiyedir. Bireysel Emeklilik Sistemi (BES) tam da bu görevi yerine getiren bir yatırım seçeneğidir. Her ay, tarafların önceden kararlaştırıp sözleşmeye koyduğu tutar, otomatik olarak kişilerin hesabından kesilir. BES, kişilerin aktif çalışma hayatları süresince yaptıkları tasarrufları uzun vadeli yatırıma yönlendirip emeklilik dönemlerinde yaşam standartlarını koruyabilecekleri bir ek gelir elde etmelerini sağlayan özel bir emeklilik sistemidir. BES kapsamında emekli olan bireyler, SGK emekliliğinde olduğu gibi sağlık hizmetleri vb. ek hizmetler almazlar. "4632 Sayılı Bireysel Emeklilik Tasarruf ve Yatırım Sistemi Kanunu" uyarınca yürürlüğe giren BES; tasarrufların toplanması, değerlendirilmesi ve kişiye toplu para ya da maaş ödenmesi esasına dayanır. Bu sistem, SGK'da mevcut olan sağlık hizmetleri veya diğer hizmetleri sunmaz. BES, zorunlu sosyal güvenlik sisteminin alternatifi değil, tamamlayıcıdır." BES'in en önemli avantajlarından biri de kişilerin ödediği katkı paylarının %25'ine denk gelen tutarın, devlet katkısı olarak bireysel emeklilik hesaplarına yatırılmasıdır.

2. Emeklilik Yatırım Fonu Nedir?

Türkiye’de çoğu insanın özellikle OKS sistemiyle birlikte BES ile ilgili bir fikri olsa da, Emeklilik Yatırım Fonu deyince çoğunluğun kafasında ne yazık ki pek bir şey canlanmıyor. Hâlbuki, Emeklilik Yatırım Fonları da dahil olmak üzere tüm yatırım fonları, özellikle nitelikli olmayan yatırımcılar için risk ve getiri yönetebilmek adına oldukça avantajlıdır. Emeklilik Yatırım Fonları kısaca, emeklilik için ödenen katkı paylarının yatırıma yönlendirildiği bir yatırım fondur. Bu fonlar Bireysel Emeklilik Sistemi’ne ödenen katkı paylarının değerlendirilmesi ve işletilmesi amacıyla özel olarak kurulurlar. Yalnızca Bireysel Emeklilik Sistemi’ne giren yatırımcılar tarafından satın alınabilirler. Bu yatırım fonlarının elde etmiş olduğu gelirlere stopaj da uygulanmamaktadır. Diğer yatırım araçlarına nispeten daha uzun vadeli yatırım stratejileri ile yönetilirler. Emeklilik şirketleri tarafından kurulurlar ve portföy yönetim şirketleri tarafından yönetilirler. Diğer yatırım fonlarında olduğu gibi BES Emeklilik Fonları da, ödenen katkı paylarının değerlendirildiği yatırım araçlarının fondaki yoğunluğuna göre isimlendirilir. BES Emeklilik Fonları’na dahil edilebilen para ve sermaye araçları şunlardır: vadeli mevduat ve katılma hesabı, borçlanma araçları, repo ve ters repo işlemleri ile ortaklık payları, kıymetli madenler, kıymetli madenlere ve gayrimenkule dayalı varlıklar, türev araç işlemleri ile varantlar, Takasbank para piyasası işlemleri, yatırım fonu katılma payları, borsalarda gerçekleştirilen türev araç işlemlerinin nakit teminatları ve primleri, kira sertifikaları. Bunlara ilave olarak ve fon yöneticileri tarafından belirlenen diğer yatırım araçları da fonlara dâhil edilebilir.

3. Emeklilik Yatırım Fonları Nasıl Değerlendirilmelidir?

Ludens İleri Finansal Hizmetler ve Danışmanlık tarafından 2020 için hazırlanan Emeklilik Yatırım Fonları Performans Raporu’na göre, 2020 yılı sonunda katılımcı sayısı bazında Gönüllü BES’te 29 bin civarı, OKS’de ise 370 bin civarı artış olmuştur.

Kişilerin, seçecekleri Emeklilik Yatırım Fonuna karar verirken bu fonların uzun vadeli yatırımlar olduğunu göz önünde bulundurup fonların 5 ve 10 senelik verilerini incelemelerinde fayda olacaktır. Fonların getirilerini başlıca olarak BIST 100 getirisi, mevduat faiz oranı vb. alternatif yatırım seçeneklerinin getirileriyle karşılaştırmak da sağlıklı olacaktır. Ancak en önemli adım emeklilik fon getirilerinin TÜFE oranıyla ilişkisini analiz etmektir; zira fonun getirisi ne kadar yüksek olursa olsun TÜFE oranının altında kalıyorsa, enflasyon sebebiyle aslında kazanmış değil kaybetmiş oluyoruz.



4. BES’ler 2020 Yılında Nasıl Bir Performans Sergiledi?

Yine Ludens’in raporuna göre, “2020 yılı özelinde başarı oranı en yüksek kategoriler” sırasıyla kıymetli maden, para piyasası, standart, katılım, hisse ve değişken-karma fonları olmuştur. Fonların vergi sonrası getirisi mevduat faiz oranı ile karşılaştırıldığında, tüm alt dönemler için ağırlıklı ortalama fon getirisinin mevduat faizlerinin üzerinde olduğu görülmektedir. 2020 yılı ağırlıklı ortalama fon getirisi, mevduatın 21,7 puan üzerinde gerçekleşmiştir. En az %80’i BIST hisse senetlerinden oluşan fonların getirisi ağırlıklandırılmış ortalama net getirileri 2020 senesi ve öncesindeki verilere göre BIST-100 Fiyat Endeksi’nden daha yüksektir. Başarı oranı en yüksek kategoriler sırasıyla kıymetli maden, para piyasası, standart, katılım, hisse ve değişken-karma fonlarıdır. Karşılaştırma ölçütünün getirisinden daha düşük getirisi olan fon kategorisi bulunmamaktadır.

Tüm verilerin BES Emeklilik Yatırım Fonları’nın lehine olduğu şu dönemde, özellikle genç bireylerin bir an evvel dikkatlerini bu fonlara yöneltmeleri, hem bireysel hem de ülke bazında kalkınmamıza fayda sağlayacaktır.

GENÇ İŞSİZLİĞİ ANLAMAK: "NE İŞ OLSA YAPILIR MI?"



Arş. Gör. Sedef ÇEVİKALP
Uluslararası Ticaret ve
Finansman Bölümü

Son yıllarda genel işsizlik oranlarının üzerinde seyreden genç işsizlik rakamları, umutsuz bir tablonun habercisi gibi görünmektedir. Bu sayılar sadece birer rakam ya da grafik değil, bunların çok ötesinde kayıp bir nesil, kayıp bir potansiyel hükmündedir. Uluslararası Çalışma Örgütü'nün 2020 yılı raporuna göre, küresel genç işsizlik oranı %13,6 seviyesindedir. Peki, bu tablonun arkasında yatan nedenler nelerdir? Dünyanın bir yerinde bu nedenler kaçınılmaz olarak görülürken diğer tarafında kader olmanın çaresizliğinden farklı olarak bu durumun çözüm üretilebilecek sebeplerden kaynaklandığı öne sürülmektedir. İstihdam yaratmaya olanak sağlayan büyüme şeklinin benimsenmemesi, yetersiz iş deneyimleri, yükselen nüfus, eğitim imkânlarına erişememe, yoksulluk, statü ve yaşanan bölgeye bağlı olarak oluşan algı, sosyal ve yasal koruma olmadan istihdam edilme vb. birçok neden genç işsizliğin itici faktörleri olarak görülmektedir.



Türkiye'nin 2020 yılına ait güncel genç işsizlik oranı %25,2'dir. Sadece genç işsiz tanımına uygun olarak 15-24 yaş arasına ait bu oran ile 24-29 yaş arası potansiyel olarak genç nitelendirilebilecek ancak işsiz olan nüfusun durumu da göz önüne alındığında, aslında etkileri daha derin, boyutları daha büyük bir sorun göze çarpmaktadır. Türkiye'de neredeyse son on yıla denk gelen sürede görülen genç işsizlik oranlarındaki artış trendi, ekonomide kronikleşen bir hastalığının habercisi hükmündedir. Ülkemizde görülen genç işsizlik göstergelerindeki bu şiddetli bozulmanın aksine aynı döneme denk gelen zaman diliminde AB, OECD ülkeleri ve Euro bölgesine ait genç işsizlik oranları ise düşüş trendleri yakalamış durumdadır. Türkiye'nin kendi içinde bulunduğu üst-orta gelir grubu ülkeler ile diğer üst gelir grubu ve alt gelir grubuna giren ülkeler arasındaki genç işsizlik oranları karşılaştırılmış ve 2013-2014 yıllarına rastlayan zamandan sonra Türkiye'deki genç işsizlik oranları, tüm bu gelir gruplarına ait ülke ortalamalarının üzerinde seyretmiştir. Özellikle üst-orta gelir grubu ülkelerin genç işsizlik oranları ile Türkiye'nin genç işsizlik oranları arasındaki makasın 2016 yılından itibaren gitgide açıldığı görülmektedir.

Ne iş olsa yapılır mı? Aslında asıl önemli ve zor soru, istihdamın önündeki engelleri aşmak konusundadır. Bu engellerden kaçınmak, çözüm bulmak ve sorumluluk almak gençlerin istihdamının ötesinde diğer ekonomik, psikolojik ve sosyal sonuçlar açısından da son derece önem taşımaktadır.



SİYASİ- GÜNDEM



AVRUPA BİRLİĞİ'NİN GELECEĞİ NE OLACAK?

Arş. Gör. Güçlü KÖSE
Siyaset Bilimi ve Uluslararası İlişkiler Bölümü

İngiltere'nin Avrupa Birliği'nden ayrılmasının ardından AB, çeşitli tarihlerde çıkardığı bildirimlerle yollarına büyük bir kararlılıkla devam edeceklerini ilan etmişti. İlerleyen süreçte siyasi, ekonomik ve toplumsal nedenlerden kaynaklı çeşitli krizlerden dolayı birlik, kendini kanıtama gereksinimi duymuş ve bu gereksinimler birliğin yeni planlar ortaya koymasına yol açmıştı. Bunlardan biri şüphesiz ABD ve NATO'dan bağımsız bir Avrupa Ordusu fikrinin giderek daha çok AB'nin lokomotif ülkelerinin projelerinde yer almasıydı. Merkel ve halefi Kramp-Karrenbauer, Fransa ile beraber AB'ye ait uçak gemisi fikrini ortaya attı. Yapılan açıklamalarda Almanya ve Fransa'nın, ortak bir Avrupa savaş uçağı projesi için çalışmalarını sürdürdüğü vurgulandı. Bunlar, birliğin geleceğine yönelik verilen güçlü ve önemli mesajlar idi.



Fakat tüm söylem ve çabalara rağmen AB'nin ekonomik, kurumsal ve politik açıdan kapsamlı bir reformdan geçmesi ihtiyacı, birliğin geleceği açısından oldukça önem arz etmektedir. Çünkü COVID-19 salgını ile beraber ortaya çıkan kriz ortamında, üye ülkelerin pek çok sorununu kendi başına halletmek zorunda kalması zaten Brexit sonrası ortaya çıkan hassas süreçte birliğin geleceği açısından karamsar bir tablo yaratmış ve AB'nin çatırdadığı yorumlarını da beraberinde getirmiştir. Salgından yaklaşık bir yıl önce Fransa Cumhurbaşkanı Emmanuel Macron, 2. Dünya Savaşı'ndan beri AB'ye hiç bu kadar çok ihtiyaç duyulmadığını ve AB'nin de geleceğinin hiç bu kadar tehlikede olduğu bir süreç yaşanmadığını belirtmiştir. Bu yüzden iki yıl önce tartışmaları başlayan AB'nin geleceği planlarının usul tartışmaları, sonunda geride kalmış ve AB'nin geleceğinin şekilleneceği konferansların çerçevesi büyük oranda Mart ayında belirlenmiştir.



9 Mayıs'ta Fransa'nın Strazburg kentinde başlayan süreç, Mart 2022'ye kadar sürecektir ve burada AB'nin geleceği kurumsal düzeyde ele alınacaktır. 9 Mayıs'ta yapılan "Avrupa'nın Geleceği Konferansı"nda öne çıkan konu başlığı ise birliğin geleceği konusunda AB vatandaşlarının dinlenecek olmasıdır. Öte yandan konferansta Macron, Avrupa'nın politikalarını ve hedeflerini uygulama konusunda yeterli hızda olmadığını söylemiş ve COVID-19 salgınının Avrupa'nın eksikliklerini ortaya çıkardığını belirtmiştir. Bu yüzden önümüzdeki bir yıl, AB'nin geleceği açısından çok önemli bir dönemdir ve birliğin yol haritası büyük oranda bu bir yılda netlik kazanacaktır. Türkiye ise bu süreçte, tüm beklentilere ve alınacak kararlara rağmen hayatın öngörülemez ilerleyişinde kendi yol haritasını ve adımlarını gelecek adına iyi kurgulamalıdır.



Arş. Gör. Merve AKBAYIR

Siyaset Bilimi ve Uluslararası İlişkiler (İngilizce) Bölümü

Sürdürülebilir Kalkınma Hedefleri ya da Küresel Amaçlar; şimdi ve gelecekte yoksulluğu ortadan kaldırmak, eşitsizlikle mücadele etmek, gezegenimizi korumak ve tüm insanların barış ve refah içinde yaşaması için bütüncül ve kapsayıcı bir plan sunmaktadır. 2015 yılının başında Birleşmiş Milletler (BM) Genel Kurulu'nda 2015 Sonrası Gelişme Ajandası görüşülmeye başlanmış ve Eylül 2015'te BM Sürdürülebilir Kalkınma Zirvesi'nde BM üyesi bütün ülkeler tarafından kabul edilmiştir. Bu doğrultuda, gelişmiş ve gelişmekte olan tüm ülkeler tarafından küresel bir ortaklık içinde evrensel bir acil eylem çağrısı olan 17 Sürdürülebilir Kalkınma Hedefi 2016'da yürürlüğe girmiştir. 2030 yılına kadar bu 17 hedef, BM Kalkınma Programı'nın politikalarını belirleyen temel unsurlar olacaktır.

Eylem odaklı, sayıca az ve öz olan bu hedeflerin belirlenmesindeki amaç, dünyamızın karşı karşıya olduğu acil çevresel, siyasi ve ekonomik sorunları kimseyi geride bırakmayacak şekilde ele alan evrensel hedefler oluşturmaktır. Böylece en dezavantajlı kesimler de dâhil olmak üzere Sürdürülebilir Kalkınma Hedefleri'nin, farklı coğrafyalarda yaşayan bireylerin tümünü kapsayacak şekilde uygulanması amaçlanmıştır. 2030 Gündemi 17 hedef ve 169 alt hedeften oluşmaktadır. Sürdürülebilir Kalkınma Hedefleri, küresel ihtiyaçları birbirleri ile ilişki içinde ve ortak kazanç anlayışı ile ele almaktadır. Yoksulluğu ve diğer yoksunlukları sona erdirmenin, sağlığı ve eğitimi iyileştirmenin, eşitsizliği azaltan ve ekonomik büyümeyi teşvik eden stratejiler sürdürmenin yanı sıra iklim değişikliğiyle mücadele edilmesi ve okyanuslarımız ile ormanlarımızın korunması da gerekmektedir. Nitekim çevre ve sosyal adalet, sürdürülebilir kalkınmanın üçüncü unsuru olan ekonomik refahın sağlanmasında oldukça önemlidir. Ekonomik kalkınma ve refah için her şeyden önce "sürdürülebilir" bir çevre gereklidir.

Sürdürülebilir Kalkınma Hedefleri'nin temel çerçevesi 5P olarak da adlandırılan şu beş maddeden oluşmaktadır:

- Tüm insanlık için açlık ve yoksullukla mücadele (People).
- Gezegenimiz için doğal kaynakların sürdürülebilir yönetimi (Planet).
- İnsan hakları ve sosyal adalet temelinde bir refah anlayışı (Prosperity).
- Küresel barış için korku ve şiddetten bağımsız bir yaşam (Peace).
- Tüm bu hedefleri gerçekleştirebilmek için küresel bir kararlılık ve iş birliği (Partnership).

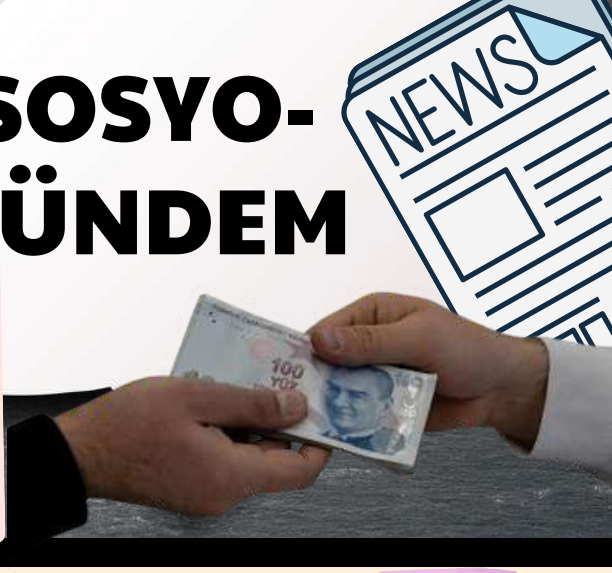


Bu hedefler devletlerin, BM'nin ve BM Ekonomi ve Sosyal Konseyi'nin 1992'de Rio de Janeiro'da yapılan ve "Dünya Zirvesi" olarak da bilinen Çevre ve Kalkınma Konferansı (UNCED) ile birlikte gelişen ve on yıllarca süren çalışmalarına dayanmaktadır. Dünya Zirvesi'nin 20. yıl dönümünde yine Rio de Janeiro'da toplanan 2012 BM Sürdürülebilir Kalkınma Konferansı'nda, 2001 yılında kabul edilip Aralık 2015 tarihinde geçerliliğini yitiren Binyıl Kalkınma Hedefleri'nin yerini "Sürdürülebilir Kalkınma Hedefleri" almıştır. Sürdürülebilir Kalkınma Hedefleri devletler için bağlayıcı değildir; ancak BM üyesi 193 devletin bu hedefleri sahiplenmesi ve uygulama yönünde adımlar atması beklenmektedir. BM, Türkiye dâhil tüm dünyada 2030'a kadar bu 17 amacın gerçekleştirilmesi için çalışmalarına devam etmektedir. Türkiye'de Sürdürülebilir Kalkınma Hedefleri'nin uygulanma süreci Cumhurbaşkanlığı Strateji ve Bütçe Başkanlığı tarafından yürütülmekte olup Bakanlık bünyesinde bir görev gücü de oluşturulmuştur. Günümüzde BM Ekonomik ve Sosyal İşler Departmanı bünyesinde yer alan Sürdürülebilir Kalkınma Hedefleri Birimi, Sürdürülebilir Kalkınma Hedefleri için bir Sekretarya olarak görev yapmaktadır. Birim bu 17 hedef ile birlikte su, enerji, iklim, okyanuslar, şehirleşme, ulaşım, bilim ve teknoloji gibi tematik alanlarda da kapasite geliştirme ve destek sağlamaktadır. Aynı zamanda 2030 Gündemi'nin BM sistemi içerisinde uygulanmasının değerlendirilmesinde ve bu hedeflerin savunulması ile yürütülmesinde kilit bir rol üstlenmektedir. Yoksulluğun azaltılması, demokratik yönetim, barışı yapılandırma, iklim değişikliği, afet riski ve ekonomik eşitsizlik gibi temel alanlara yoğunlaşan BM Kalkınma Programı (UNDP) da bu 17 amacın devletlerin ulusal kalkınma planlarıyla uyumu noktasında hükümetlere destek sağlamaktadır.

Kaynaklara ulaşmak için [tıklayınız](#).



SOSYO- GÜNDEM



Salgın Sürecinde Verilen Destekler ve Tüketim Kalıplarında Görülen Değişimler Üzerine Bir Değerlendirme

Dr. Öğr. Üyesi Emrah DOĞAN
Uluslararası Ticaret ve
Finansman Bölümü

Tarihte pek çok ölüme neden olan salgın hastalıklar görülmüştür. Bu salgın hastalıklar zincirinin son halkası ise, Aralık 2019'da ilk olarak Çin'in Wuhan şehrinde ortaya çıkan ve tüm dünyaya hızla yayılmasıyla birlikte Dünya Sağlık Örgütü tarafından pandemi olarak ilan edilen COVID-19 ya da Koronavirüs salgınıdır. Koronavirüs salgını, dünya genelinde pek çok ölüme sebep olarak tüm dünyayı etkisi altında bırakmıştır.

Salgın sürecinde dünya genelinde yaşanan olumsuz gelişmeler, tüm dünyadaki ekonomik, sosyal ve kültürel faaliyetleri derinden etkilemiştir. Koronavirüs salgını özellikle turizm, emtia ticareti, imalat ve ulaştırma sektörü başta olmak üzere tüm sektörleri olumsuz yönde etkilemiştir. Salgına karşı verilen mücadelenin ülkelere getirdiği maliyetlerin yanı sıra sosyal izolasyon nedeniyle meydana gelen problemler de ülkeleri her alanda zora sokmuştur. Ancak gelişmiş olsun ya da olmasın, salgını derinden hisseden tüm ülkeler, sosyal ve ekonomik yardım başta olmak üzere türlü yollarla salgının etkilerini hafifletmeye çalışmıştır. Dolayısıyla ülkelerin beklenmedik bir şekilde karşı karşıya kaldığı bu salgın, hızla refleks gösterilerek aşılmaya çalışılmıştır.

Ülkeler tarafından uygulanan eylem planlarında öncelik, ekonomik sistemde görülen aksamalar nedeniyle gerçekleşen kayıpların telafi edilmesine verilmiştir. Ülkeler salgın sürecinde görülen kayıplarını telafi edebilmek adına işletmelere yönelik vergi teşvikleri gibi mali teşvikler verirken bireylerin gelir kaybını telafi etmek adına da doğrudan gelir desteği uygulamalarına başvurmuştur. Bunun yanı sıra ülkeler, salgının etkilerini hafifletmek adına konut, sağlık, gıda yardımı gibi sosyal içerikli desteklerde de bulunmuştur. Söz konusu yardımların tutarı, dünyanın en büyük 19 ekonomisi ve AB'den oluşan G20 ülkeleri ekseninde değerlendirildiğinde 5 trilyon dolar seviyesine ulaşmıştır.

Ülkelerin yaptığı yardım örnekleri incelendiğinde, ABD'de konut, gıda ve sağlık yardımları ile çocuklu ailelere yapılan vergi indirimleri ön plana çıkmaktadır. İngiltere'de ise salgın nedeniyle çalışmadıkları için gelir kaybına uğrayanların

kayıplarının %80'i devlet tarafından telafi edilmiştir. Bir başka örnek olarak verilebilecek Almanya'da ağırlıklı olarak vergi destekleri; ailelere, işsizlere, yaşlılara, gençlere ve küçük işletmelere finansal destek şeklinde gerçekleşmiştir. Hindistan ise vergi indirimi, yabancı yatırımcıları teşvik ve küçük işletmelere kredi desteği gibi önlemler alınmıştır. Ayrıca Hindistan'da göçmenler, çiftçiler ve sokak satıcıları gibi dar gelirli gruplara maddi destekte bulunulmuştur. Son olarak Türkiye'de ise sosyal izolasyon sırasında üretime ara veren iş yerlerinde çalışanlara geçici gelir desteği sağlanmış, ihtiyaç sahibi ailelere nakdî yardımlar yapılmıştır. Ayrıca dar gelirli gruplara da nakdî destek sağlanmış ve kredi imkânı tanınmıştır. Dolayısıyla yapılan bu yardımlar ile ciddi anlamda gelir kaybı yaşayan işletmelerin ve bireylerin ayakta kalabilmeleri sağlanmaya çalışılmıştır. Bundan sonraki süreçte de söz konusu yardım ve teşviklerin sürdürülmesi, toplumsal motivasyonun artması bakımından büyük önem arz etmektedir.

Koronavirüs salgını sırasında değerlendirilmesi gereken diğer bir önemli nokta, salgın süresince görülen sosyal izolasyonun tüketicilerin tüketim davranışlarında yol açtığı değişimlerdir. Maske kullanımı, sosyal mesafe, hijyen kuralları gibi zorunluluklar, salgınının tüketim davranışlarında yol açtığı değişimlerden sadece birkaçıdır. Bu beklenmedik süreçte evde kalmak zorunda kalan tüketiciler, temizlik / hijyen ürünlerinden ve dayanıklı yiyecek ürünlerinden daha fazla satın alma eğilimi göstermiş ve online alışverişe olan ilgi oldukça artmıştır. Dolayısıyla salgının, bireylerin gündelik yaşam pratikleri ile birlikte tüketim davranışlarında da büyük oranda değişim yarattığı açıktır.

Görüldüğü üzere Koronavirüs salgını tüm dünyada büyük bir değişime neden olmuştur. Salgının yol açtığı sosyal izolasyon ve bu izolasyon sonucu bireylerin tüketim davranışlarında görülen değişimler, hemen hemen her alanda kendini göstermiştir. Bu değişim sürecinin sosyal, kültürel ve ekonomik faaliyetler üzerinde ne oranda kalıcı etki bırakacağı ise salgın bittiğinde netlik kazanacaktır.

TEMEL GELİR YAKLAŞIMI İSTİHDAMI AZALTIYOR MU?

Arş. Gör. Cengizhan GÜLER
Uluslararası Ticaret ve
Finansman Bölümü

Temel gelir yaklaşımı, diğer bir adıyla vatandaşlık geliri, küresel çapta yaşanan salgın sebebiyle daha çok tartışılır hâle gelmiştir. Tanımına baktığımızda temel gelir yaklaşımı, bireylerin özelliklerine veya önceliklerine bakılmaksızın devlet tarafından düzenli aralıklarla yapılan gelir ödemesidir. Sosyal yardımdan farklı olarak temel gelir yaklaşımı, bireylerin herhangi bir önceliğine ve ihtiyacına bakılmaksızın bir tür vatandaşlık kazanımı olarak gelir sağlanmasıyla oluşmaktadır.

Temel gelir yaklaşımına sosyal bir fayda faaliyeti olarak bakıldığında birçok açıdan etkisi olabileceği gözlemlenmektedir. İlk akla gelen faydalarından biri, toplumdaki bireylerin belirli bir yoksulluk seviyesinin üstündeki yaşam standartlarına erişebilecek olmalarıdır. Diğer bir faydası ise bireylere belirli bir finansal özgürlüğü sağlayabilecek olmasıdır. Bu özgürlük sayesinde bireylerin kendilerini gerçekleştirme imkânları da artmaktadır. Temel gelir yaklaşımı ile birlikte bireylerin elde ettikleri gelirlerin yoksulluk seviyesinde olması ve bu durumun topluma verdiği zararların azaltılması amaçlanmaktadır. Suç işleme ve düşük gelir seviyesi arasındaki kuvvetli ilişkinin varlığında, geliri artan bireylerin suça karışma potansiyelleri azalarak toplumda işlenen suçların yarattığı zarar azalmaktadır. Sağlık açısından bakıldığında ise gelir seviyesi yüksek olan bireyler sağlıklı faaliyetler yaparak sağlıklı bir yaşama kavuşacak ve sonuçta sağlık sistemi üzerindeki baskı hafifleyecektir. Bu baskının hafiflemesi, vergilerle finanse edilen sistemin masraflarını da azaltacak bir akış sunmaktadır.

Mevcut yönetim açısından bakıldığında da önemli kolaylıklar sağlayabilecek olan temel gelir yaklaşımı ile herhangi bir araştırma veya tespite dayanmadan sosyal yardımda kullanılan bürokratik uygulamalar ve bu uygulamaların yarattığı zaman ve kaynak kaybı ortadan kalkmaktadır.

Temel gelir yaklaşımının yukarıda açıklanan faydaları bir yana, söz konusu yaklaşımın uygulanması hakkında önemli eleştiriler bulunmaktadır. Bu eleştirilerin en başında, dağıtılacak olan gelir finansmanının nasıl sağlanacağı gelmektedir. Bu eleştiriye yönelik tam bir yol haritası bulunmadığından, temel gelir yaklaşımı şu an bir proje olarak varlığını sürdürmektedir. Ancak finansman problemlerine yönelik de çözüm önerileri sunulmaktadır. Kanada'da bulunan Yeşiller Partisi bu anlamda robotlaşmayla gerçekleşmesi planlanan iş kayıplarının temel gelir yaklaşımıyla çözülebileceğini belirtirken finansman konusunda da "robot vergisi" adlı bir vergilendirmeyi önermektedir. Diğer bir finansman yöntemi olarak ise "servet vergisi" alınması önerilmektedir.

Temel gelir yaklaşımının hayata geçirilmesiyle oluşabilecek diğer bir olumsuz durum da toplumda yaşanabilecek olası istihdam kayıpları yani diğer bir deyişle kimsenin çalışmak istemeyecek duruma gelmesidir. Bu olası tahmine yönelik Stanford Üniversitesi tarafından yapılan deneyde temel gelirin sağlandığı erkek bireylerde %9, kadın bireylerde ise %18 oranında bir istihdam kaybı ortaya çıkmıştır. Toplumsal boyutta böylesine bir istihdam kaybı sonucunda temel gelir yaklaşımı ile faydalı bir sistem kurulup kurulamayacağı ise hâlâ cevaplanmayı bekleyen bir soru olarak karşımızda durmaktadır.



YENİ MESLEKLER

ALTERNATİF ENERJİ DANIŞMANLIĞI

Arş. Gör. Merve TOSUN
Uluslararası Ticaret ve İşletmecilik Bölümü

Türkiye'de ve Dünya'da enerji tüketiminin çok büyük bir kısmı, yenilenemez enerji kaynaklarından karşılanmaktadır. Ortalama bir sayı verilecek olursa, Dünya ve Türkiye genelinde kullanılan enerjinin %85'ininden fazlası yenilenemeyen enerji kaynaklarından elde edilmektedir. Ancak iklim krizleri, çevre tahribatı, küresel ısınma ve fosil yakıtların azalması gibi sebepler, yenilenebilir enerjiyi önemli bir noktaya taşımış ve kullanımının artmasında itici bir güç olmuştur. Bu sebeple, son yıllarda Türkiye'de de yenilenebilir enerji kaynaklarının üretimi ve kullanımı önem kazanmıştır. Dünya Bankası verilerine göre ülkemizde yenilenebilir enerjinin toplam enerji kullanımını içerisindeki payı %13 civarındadır. Yenilenebilir enerji kaynakları; rüzgâr enerjisi, güneş enerjisi, jeotermal enerji ve dalga enerjisi gibi alternatif enerji kaynaklarını işaret etmektedir.



Alternatif enerji kaynaklarının üretilmesi, kullanılması ve dağıtılması aşamalarında fazlasıyla eksiklikler bulunmaktadır. Çok yakın gelecekte şirketler, devlet kurumları, evler ve diğer sosyal alanlardaki enerji ihtiyacının büyük bir kısmının yenilenebilir enerji ile karşılanması gerekecektir. İşte tam burada "Alternatif Enerji Danışmanlığı" devreye girmektedir.

Günümüzde popülerliği gitgide artan ve yakın geleceğin en gözde mesleklerinden biri olacağı öngörülen "Alternatif Enerji Danışmanlığı" nedir ve "Alternatif Enerji Danışmanı" ne iş yapar?

Alternatif Enerji Danışmanlığı, müşterilerinin enerji kullanımını iyileştirmek, müşterilere en uygun enerjiyi önermek ve bunu yaparken maliyetleri kontrol etmek için verilen danışmanlık hizmetidir. Enerji danışmanı öncelikle çevresel etki değerlendirmeleri yapar ve karbon ayak izini azaltıcı politikalar önerir. Verimsizce kullanılan enerji israfını belirler ve enerji kullanımını minimize etmek için alternatif çözümler sunar. Hem çevre tahribatını önler, hem de maliyetleri düşürür. Tüm bu çözüm önerileri ve politikaları sunduktan sonra müşterisi ile düzenli iletişim kurar. Bahşi geçen tüm bu görev ve sorumluluklar analitik düşünme becerisi, çözüm odaklılık ve iyi bir iletişim becerisi gerektirir. İlgili alanda lisans mezunu olmak ya da geçerli bir enerji denetçisi sertifikasına sahip olmak, isteyen herkese geleceğin en gözde mesleklerinden biri olan "Alternatif Enerji Danışmanlığı" mesleğinin kapılarını açmış olacaktır.

Kaynaklara erişmek için [tıklayınız](#).



GİRİŞİMCİLİK VE İNOVASYON



GERÇEK ZAMANLI PAZARLAMA NEDİR?

Arş. Gör. Onur TAYFUN
Havacılık Yönetimi Bölümü

Gerçek zamanlı pazarlama, ülke ya da dünya gündeminde popüler olan bir duruma ve/veya olaya yönelik anlık olarak üretilen içeriğin hedef kitleye sosyal medya aracılığı ile sunulmasıdır. Bu yöntem bir stratejiden daha çok bir taktiktir, çünkü sosyal medyada gündemin çok hızlı değiştiği gerçeği göz önüne alındığında, işletmeler hedef kitle ile henüz gündem değişmemişken iletişime geçmek zorundadır.

Gerçek Zamanlı Pazarlama İhtiyacı Nasıl Ortaya Çıktı?

İletişim ve bilişim teknolojilerindeki gelişmeler sayesinde yalnızca kişiler arasındaki iletişimin türü ve boyutu değil, aynı zamanda markaların hedef kitleleri ile olan iletişimleri de olumlu ancak karmaşık bir boyuta ulaştı.

Sosyal medya, mikroblog siteleri ve uygulamalarının yaygınlaşması ile tüketicilerin tercih ettikleri markaları yakın takibe almaya başlamaları ve özellikle yaşanan olumsuz deneyimlerin bu mecralardan kısa sürelerde çok geniş bir kitleye duyurulmaya başlanması markaları sosyal medyada aktif olarak yer almaları konusunda teşvik etmiştir.

Markalar, sosyal medyadaki ilk zamanlarında bu kötü deneyimleri göğüslemek, onları olumluya çevirme çabaları ile uğraşmaya başladı. Ancak bu durum işletmeler açısından dipsiz bir kuyuya dönmeye başladığında, işletmeler bu mecraları kendi çıkarları için kullanabileceğini keşfetti. Sosyal medyada, başlangıçta reklam ve duyuruların yapılması, promosyon ve etkinliklerin paylaşılması ile daha aktif bir kimliğe bürünen işletmeler daha sonra gündemdeki konuları kendi ürün ya da hizmetlerine uyarlayarak, mizahi bir dil ile süsleyerek tüketici ile paylaşmaya ve tüketicilerden reaksiyon almaya başladı.

Son zamanlarda örneklerinin arttığını gördüğümüz gerçek zamanlı pazarlama taktiğinin kullanımının ortaya çıkış hikayesi en basit ve sade biçimde bu şekildedir.

Gerçek Zamanlı Pazarlama Neden Önemli?

Gerçek zamanlı pazarlama yalnızca bir pazarlama aracı değil aynı zamanda bir halkla ilişkiler (PR) faaliyeti olduğunu da göz ardı etmemek gerekmektedir. Çünkü gerçek zamanlı pazarlama, doğrudan satış yapma amacı gütmeyiz. Onun amacı, marka bilinirliğini arttırmak ve olumlu/sempatik bir marka imajı oluşturmak, tüketicilerin ürün ya da işletme hakkında daha fazla konuşmasını sağlamak ve doğrudan tüketici ile etkileşimi arttırmaktır. Bu nedenle de işletmeler açısından oldukça önem arz eder.

Gerçek Zamanlı Pazarlama İçin Nelere Dikkat Edilmelidir?

Güncel olayları takip etmek. Ülke ve dünya gündemini yakından takip etmek son derece önemlidir. Çünkü işletme açısından asıl malzeme bu güncel konulardır. Bu nedenle gündemin nabzını tutmak son derece önemlidir.

Yaratıcılık. Hedef kitlenin, marka tarafından gönderilen mesajı fark edebilmesi adına mesajın kesinlikle yaratıcılık içermesi gerekmektedir. Aksi takdirde, zaten çokça konuşulan bir konuda paylaşılan içerik bayağı bulunarak göz ardı edilebilir.

Zamanlama. Öncelikle içeriği, gündem henüz o konu ile ilgiliyken paylaşmak hayati öneme sahiptir. İki gün önce gündemde olan bir konu ile ilgili yapılan bir paylaşım, olumsuz anlamla etkileşime sebep olacaktır.

Hassasiyetler. Paylaşılan içerik, ülke içerisindeki farklı tüketici segmentlerine rahatsız edici gelebilir. Bu durum, markaya yarardan çok zarar verir. Bu nedenle, ülkedeki hassasiyetler iyi bilinmeli ve bu hassasiyetlere dikkat edilerek içerik üretilmelidir.



GERÇEK ZAMANLI PAZARLAMA ÖRNEKLERİ

Ikea – Hodor.

Son yılların en popüler dizisi olan Game of Thrones'ta ağızından sadece Hodor kelimesini duyduğumuz, adı da Hodor olan bir karakter vardır. Dizinin 5. sezon 6. bölümünde Hodor'un aslında "Hold the Door" (Kapıyı tut.) cümlesinden geldiğini öğreniriz. Bu bölümden kısa süre sonra IKEA şu paylaşımı yapmıştır:



Fenerbahçe.

Fenerbahçeli eski futbolcu Moussa Sow, bir dönem çokça attığı röveşata golleri ile öne çıkmıştı. Attığı bir röveşata golünden sonra da Sow için satışa şöyle bir Fenerbahçe forması çıkartılmıştı:

IKEA.

Birisi Ikea'yı durdursun! 2018 yılının yaz ayında İstanbul'da görülen dolu yağışı sırasında vatandaşlar, araçlarının üzerini oldukça değişik biçimlerde korumaya çalışmıştı. Ikea da bu durumu hemen fırsata çevirdi.



Kütahya Porselen.

Türkiye'nin çeşitli illerinde ufoların gezdiğine dair Twitter gündemini sarsan fotoğraflar ve paylaşımlar #ufoattacktoturkey etiketiyle yayılırken, Kütahya Porselen olaya bambaşka bir açıdan yaklaştı. Marka; tabağını ters çevirerek yayınladığı fotoğrafta uzaylı korkusunu "Telaş yapmayın, bizdik" mesajıyla bertaraf etmeyi başardı. Kısacası yaratıcı içerikler odağında Kütahya Porselen'in bu paylaşımını da örnek gösterebiliriz.



KASA KUYRUKLARI TARİH Mİ OLUYOR?

Arş. Gör. Büşra ÖNLER
Havacılık Yönetimi (İngilizce) Bölümü



Dünyaca ünlü teknoloji şirketi Amazon, geçtiğimiz günlerde çok ilginç bir uygulamayı hayata geçirdi. Bu uygulamaya göre, müşteriler yanlarında bir kredi kartı bulundurmaları durumunda istedikleri ürünleri reyonlardan alıp öylece çıkıp gidebiliyorlar.

Ödeme yapmak için kasaya uğramanın gerekmediği ve bunun için bir dizi kamera ve sensör ile donatılan ilk tam kapsamlı süpermarket, 17 Haziran'da ABD'nin Washington eyaletine bağlı Bellevue kentinde açıldı. Amazon'un "Just Walk Out" adını verdiği bu uygulama ile müşteri mağazaya bir kredi kartı ile girdiğinde raflardan istediği ürünleri alıp kasaya uğramadan çıkabiliyor. Kullanılan teknoloji, alışveriş yapanların raflardan hangi ürünleri aldığını, hatta hangi ürünleri raflara geri bıraktığını algılıyor ve sanal bir alışveriş sepeti oluşturuyor. Müşteri alışverişini tamamlayıp mağazadan ayrıldığında ise sanal sepetinde bulunan ürünlerin ücreti, üzerinde bulunan kredi kartından tahsil ediliyor.



"Just Walk Out" deneyimi sunan ilk kapsamlı süpermarkette alışverişleri sonrasında makbuz almak isteyen müşteriler, mağazada bulunan kiosklerden birine uğrayıp e-mail adreslerini giriyor ve makbuzları mail adreslerine ulaştırılıyor. Ayrıca müşteriler arzu ederlerse "Just Walk Out" yöntemi yerine geleneksel ödeme yöntemlerini de kullanabiliyorlar.

Zamanın güce dönüştüğü günümüz dünyasında, uzun kuyrukların olmadığı ve çok kısa sürede alışveriş deneyiminin sunulduğu bu teknolojinin mağazaya kurulumu ise yalnızca birkaç hafta sürüyor. Ayrıca bu uygulamaya geçiş yapan mağazaların personel sayısında da herhangi bir düşüş yaşanmıyor. Çalışanlar; kasa, müşteri hizmetleri veya iade gibi bölümlerde görev almaya devam ediyorlar.

Amazon'un perakende ve teknolojiden sorumlu Başkan Yardımcısı Dilip Kumar, teknolojinin yeni ortamlara ölçeklenme ve uyum sağlama konusundaki yeteneğine işaret ediyor ve "Just Walk Out" ile ilgili geri bildirimleri sabırsızlıkla beklediğini ifade ediyor.

Müşteriler "Just Walk Out" teknolojisini benimserse ve bu teknolojinin uygulama alanları genişletilirse, çok yakında kasa kuyruklarının tarih olacağı söylenebilir.



Sağlık- Psikoloji



Mutluluk Formülü Arayışında Bir Araştırma: Grant Study

Arş. Gör. Ceren DEMİR

Uluslararası Ticaret ve Finansman Bölümü

Mutluluk kişiden kişiye değişen soyut bir kavramdır ve bu nedenle bilimsel olarak tanımlanması bir hayli zordur. Bu amaçla Harvard Üniversitesinden bir grup araştırmacı, 1938'de özgün bir bilimsel çalışma tasarlayarak bu soruya cevap bulmaya çalışmıştır. Amaçları, mutluluğun formülünü elde etmektir.

İnsanlar hayatları boyunca gittikleri her yolda, kurdukları her hayalde ve yaptıkları çoğu eylemde aslında bir mutluluk arayışındadır. Mutluluğun adı, her birey için değişik karşılıklarda olabilir. Ancak genellikle insanlar para, başarı, şöhret, aşk, aile, bağ kurma ve sağlık gibi konular ile mutluluğu bağdaştırırlar. Mutluluk anlayışlarımız şimdilik bize kalsın, konu ile ilgili yapılmış bir araştırmayı inceleyelim.

"Grant and Glueck Study" ismiyle anılan bu çalışma, aslında iki araştırmacının birleşiminden oluşmaktadır. Grant Araştırması kapsamında 1939-2014 yılları arasında Boston'da büyüyen 456 düşük gelirli erkek incelenmiştir. Glueck Araştırması kapsamında ise 1939-1944 yılları arasında Harvard'da okuyan ve mezun olan 268 erkek ve yakınları incelenmiştir. Mutluluk hakkında belki de en uzun süreli araştırmalardan biri olan bu çalışmaya göre, mutluluk salt güncel arzular ile elde edilememektedir. Yani insanların büyük bir kısmının mutluluk olarak (veya mutluluk getireceğini) addettiği para, çok sayıda takipçi, büyük bir hayran kitlesi, başarılı bir kariyer veya iyi bir aşk hayatı = mutluluk gibi bir formülasyon belirlenmemiştir.

Yapılan bu araştırma, hayatınızda herhangi bir alanda olursa olsun, ilişkilerinizin ve uğraşlarınızın "derinliğine ve gerçekliğine" işaret etmektedir. Araştırmacı Waldinger ayrıca "Önemli olan kaç tane arkadaşınızın olduğu, duygusal bir ilişkinizin olup olmadığı değildir. Önemli olan yakın ilişkilerinizin kalitesidir." demiştir. Büyük bir arkadaş grubunuzun olması, her hafta sonu dışarıya çıkıyor olmanız veya mükemmel bir romantik ilişkinizin olması önemli değildir. Önemli olan bu ilişkilerinizin kalitesi, ne kadar derin olduğu, bir şeyler paylaşırken kendinizi ne kadar güvende hissettiğiniz, karşınızdakinin gerçekten kim olduğu ve onun size gerçekten kim olduğunuzu gösterip gösterememesidir.



Araştırmalara göre birçok genç, zenginlik ve şöhretin mutlu bir hayatın anahtarı olduğunu düşünüyor. İnsan ilişkilerinin sosyal medya ile deforme olması aslında sandığımızdan daha fazla mutsuz olmamıza sebep oluyor. Buradaki sıkıntı, çoğu insanın bunun farkında olmamasıdır. Farkında olmama durumu, sosyallik paradoksu oluşturuyor. Evet mutluluk için sağlıklı, derin ve güçlü insan ilişkilerine ihtiyacımız, yani sosyal olmaya ihtiyacımız var ama sosyal medya üzerinden kurduğunuz arkadaşlık ya da lafın gelişi sosyalleşme dediğimiz şey bu araştırmanın tersine düşüyor.

Sosyal medyadaki profillerin gücüne göre insanlarla arkadaşlık kurma isteği oluyor, yani çoğu insan popüler kişilerle arkadaşlık kurmaya çabalyor. Diğer bir yandan, sosyal medya üzerinde örnek bir duruş sergiliyor olsanız da eğer ruhen bunu hissedemiyorsanız, derinlerde bir yerde içinize mutsuzluk tohumları ekiyor olabilirsiniz.

Sosyal medyadaki arkadaşlarınızla yolda karşılaştığınızda selam vermemek için sizi görmezden geliyorlar mı? Örnek aldığınız, beğendiğiniz profile sahip kişileri yakından tanıyınca aslında kafanızda kurduğunuz gibi olmadıklarını fark ettiniz mi? Sonuçta mutluluğun formülünün para, şöhret, sayısız arkadaş gibi genel kanılardan ziyade sağlıklı, güven duyulan, gerçek insan ilişkilerine dayandığı söylenebilmektedir.

PSİKOLOJİK DİZİLER NEDEN BU KADAR İLGI GÖRÜYOR?

Arş. Gör. Merve SEVEN
Psikoloji Bölümü



Kırmızı Oda, 28 Mayıs 2021 Cuma günü yayınlanan dizi ve haberlerin reyting sonuçlarına göre total izleyici grubunda ikinci sırada, AB grubunda ise birinci sırada yer aldı. Benzer şekilde Masumlar Apartmanı, 1 Haziran 2021 Salı günü total izleyici grubunda ikinci sırada, AB grubunda ise birinci sırada kendine yer buldu. Kırmızı Oda ve Masumlar Apartmanı, Gülseren Budayıcıoğlu'nun öykülerinden esinlenerek oluşturulmuş dizilerdir. Bu dizilerin yaşanmış gerçek olaylardan esinlenerek çekilmesi, izleyiciyi daha da etkileyip bu dizilere yönelik talepleri artırmıştır.

Peki, insanlar neden "psikolojik" olarak nitelendirilebilecek bu dizilere bu kadar yoğun ilgi gösteriyor? Neden bu diziler bu kadar çok izleniyor ve seviliyor? Eğer bu tarz dizileri izliyorsanız aslında cevabın yine sizde saklı olduğunu söyleyebiliriz.

İzlediğimiz bir dizi, bir film bizi derinden etkiliyor ise belki de kendimize sormamız gereken sorulardan bazıları "Bu dizi benim hangi yanıma tetikliyor? Hangi karşılanmamış ihtiyacımı yansıtıyor? Hangi karakter ile ne kadar empati kuruyorum? Bu karakterde kendime benzer ne görüyorum? Bu kişi benim anneme/babama/tanıdığımı mı benziyor?" gibi sorular olmalıdır. Bu soruları kendimize sormak, kendimizi tanımak ve kendimize ayna tutmak açısından önemli olabilir. Dahası bunlar kendimizle, geçmişimizle ve ebeveynlerimizle bir yüzleşme fırsatı sunabilir. En nihayetinde terapide atılan adımlardan biri de budur.



Örneğin Masumlar Apartmanı'nda Safiye karakterinin aşırı temizlik yapmak şeklinde görülen obsesif düşünceleri ve kompulsif davranışları bulunmaktadır. Fakat yapmaya çalıştığı şeyin gerçek olan kirden kurtulmak için değil, geçmişinde kirli gördüğü anılardan kurtulmak için olduğunu gördüğümüzde hissettiğimiz duygusal benzerlik bizi bu karakter ile yakın hissettirebilir. Çocukluğunu ve ergenliğini yaşayamaması, anne figürünün yokluğunda kardeşlerine bakım veren konumda olmak zorunda olması ve tek bildiği şeyi yaparak yani annesini kopyalarak ve kardeşlerine baskı kurarak onların sorumluluğunu alması, bizde ya da yakınlarımızda gördüğümüz özellikler ile benzerlik gösteriyor olabilir. Safiye'nin kız kardeşi Gülben karakteri ise pasifliği, yaşadığı sevgi açlığı, ablasına bağımlı bir hayat sürmesi ile tanınmaktadır. Bu karakter ile yakınlık kurmamız belki de bizim başka bir bağımlı yanımızı simgeliyor olabilir. Eşimize, çocuğumuza, ya da işimize... Benzer yaşantıların farklı yansımalarının içimizdeki kırılan çocuğu etkiliyor ve bizde duygusal yoğunluk oluşturuyor olması muhtemel bir durumdur. Bu karakterlerin çocukluğunda ihtiyaç duyduğu sevgiyi alamamaları, belki de bizim ebeveynlerimiz tarafından karşılanmamış sevgi ihtiyacımız ile benzerlik gösteriyor olabilir. Bu örnekleri daha da artırmak mümkündür; fakat önemli olan nokta, başta belirttiğimiz gibi kendi içimize dönüp bakmaktır. Psikolojik dizilerin tercih edilmesinin olası bir diğer nedeni, gördüğümüz karakterlerin diğer dizilerdeki gibi az karşılaşılan, olağanüstü karakterler olmamasıdır. Bu dizilerde hayatın gerçeklerini, sıradan insanları anlatan ve insanlığın küçük bir kısmına değil, geneline hitap eden karakterleri görüyoruz. Psikolojik dizilerde yaşanan olayları biz ya da yakınlarımız yaşadığı için bu dizilere kendimizi ait hissediyor olabiliriz. Bu açıdan değerlendirdiğimizde, izlenme oranlarının bu kadar yüksek olması şaşırtıcı bir durum olmayacaktır. Dahası bu dizilerde şahit olduğumuz ve küçük bir bölümünü izlediğimiz terapi odasını, bir nevi kendi terapimiz için ihtiyacımız olan yer olarak düşünebiliriz. Ekranlarda gördüğümüz terapi odasında anlatılan sorunları, zihnimizde kendi sorunlarımız ile bağdaştırıp kendi meselelerimize çözüm arıyor olabiliriz. Ayrıca bu olayların gerçek hayattan alındığını bilmek de olayların duygusal yükünü izleyici açısından artırıyor olabilir. Dizilere bu gözle bakıp kendimize yönelik farkındalığımızı artırmamız dileğiyle...

BİR FİLMİN PSİKOLOJİK ANALİZİ: JOKER

1. GİRİŞ

Film, sinema dünyasında "Joker" olarak tanıdığımız Arthur Fleck karakterinin hayatını konu edinmektedir. Psikolojik ve nörolojik problemleri olan Arthur Fleck'in toplum tarafından görmezden gelinişi, damgalanması ve dışlanması ile ortaya çıkan olayları ve karakterin nasıl Arthur'dan cinayet işleyen Joker'e evrildiğini gözler önüne sermektedir. Arthur, Gotham'ın varoş bir mahallesinde, daha önce psikiyatri servisinde yatan annesiyle birlikte yaşamaktadır. Hayatını

bir hayli zorlaştıran, yersiz ve istemsiz çığlık dolu kahkahalar atmasına neden olan nörolojik bir problem yaşamaktadır. Komşusu olan Sophie'ye tutkundur ve kahraman olarak gördüğü Murray Franklin gibi bir komedyen olmak istemektedir. Ağır mutsuzluk duyguları yaşamakta ve günde 7 farklı ilaç almaktadır. Devlet kendisinden desteğini kesene kadar düzenli olarak ruhsal sağlık çalışanı ile görüşmektedir. O güne kadar kimse tarafından görülmeyen ve varlığını hissedemeyen Arthur, kendisine saldıran 3 kişiyi öldürdükten sonra insanların dikkatini çektiğini anlar ve gördüğünün farkına varır. Bu durum onun yaşamını bir hayli değiştirir. Arthur, yavaş yavaş hayatına suç işleyerek devam eden Joker'e dönüşmektedir.



Genel Bilgiler

Arthur 30'lu yaşlarda görünmektedir. Zayıf, güçsüz ve çekingen bir görünümü vardır. Duygusal ve sosyal olarak yalnızdır. Sosyoekonomik düzeyi düşük bir mahallede yaşamaktadır. Palyaçoluk yaparak hayatına devam etmektedir ve bu işten keyif almaktadır. Üvey annesi ile birlikte yaşamaktadır ve onun bakımını sağlamaktadır. Sosyal hayatında oldukça yalnızdır, hiçbir yakın arkadaşı yoktur. Çoğunlukla bireysel hareket etmektedir. Dans etmekten ve komedi şovları dinlemekten keyif alır. Çekingen ve içe dönük yapısı, yaşadığı travmatik olaylardan sonra değişir; artık cinayet işlemeye başlar ve bu durumdan pişmanlık duymaz.

Aile Öyküsü, Geçmiş Bilgiler, Çocukluk

Arthur üvey annesi tarafından evlatlık olarak alınmıştır, babası yoktur. Paranoya belirtileri, narsistik kişilik bozukluğu ve sanrılı bozukluk (filmde sanrılı psikoz olarak geçmektedir) tanıları olan bir anne tarafından büyütülmüştür. Çocukluk yaşantısı oldukça travmatiktir. Annesinin erkek arkadaşı tarafından annesine yönelik yapılan şiddete şahit olmuş; kendisi de ağır ve tekrarlı fiziksel şiddete maruz kalmıştır. Yetkililer tarafından radyatöre bağlı olarak bulunmuş, vücudunda morluklar görülmüş ve oldukça yetersiz beslendiği kaydedilmiştir. Aldığı hasarlardan dolayı kafa travması geçirmiştir. Biyolojik ailesi ile ilgili bilgi mevcut değildir; bu sebeple de problemlerin genetik boyutu bilinmemektedir.



Görülen Genel Problemler

Sosyal izolasyon ve uyumsuzluk görülmektedir.. İnsanlarla etkileşim kurmakta zorlanır. İş yaşantısı dışında yakın arkadaşı ya da sosyal çevresi yoktur. "Bütün hayatım boyunca var olup olmadığımı bilmiyorum." cümlesiyle insanlar tarafından görülmediğini ve dışlandığını ortaya koyar. Genellikle toplu ortamlarda insanlardan farklı davranır. Gittiği komedi şovlarında genellikle insanların gülmediği kısımlara doğal olmayan gülme tepkisi verir.

Uykusuzluk problemi yaşamaktadır. Bu sebeple gece buzdolabını boşaltıp içine girmek gibi uyumsuz davranışlar sergilemektedir.

Nöropsikolojik kaynaklı stres, kızgınlık ve üzüntü anlarında duygularını kahkaha şeklinde dışa vurduğu "psödöbulbar etki" (pseudobulbar affect) göstermektedir. Benzer şekilde stresli durumlarda bacak titremesi yaşamaktadır.

Vicdan kavramının yok oluşunu, "En son bir arkadaşımın kavga ettim (3 kişiyi öldürdüğünden bahseder.) kötü hissedeceğimi düşündüm ama hiç üzülmedim." şeklinde kurduğu cümleden anlarız. Bu cümle, yaptığı eylemden dolayı pişmanlık hissetmediğini açıkça ifade etmektedir.



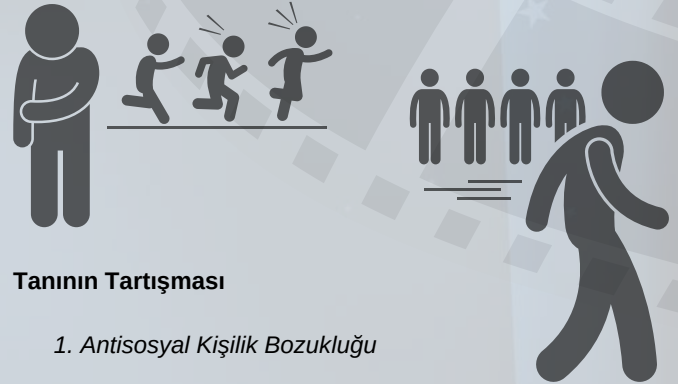
Psikolojik Belirtiler

Kronik ve yoğun mutsuzluk durumu yaşamaktadır. Kendini sürekli berbat ve mutsuz hissetmekte ve hayattan keyif almamaktadır. Daha önce hastaneye kapatılma geçmişi vardır. Hastanedeki zamanının daha olumlu olduğunu ifade eder.

Arthur öfke ve kızgınlığını kontrol edemez. Filmin başlangıcında bu durum stres anında kafasını çok hızlı cama vurma, eşyaları tekmeleme ve zarar verme şeklinde görülmektedir. İlerleyen kısımlarda ise bu durum seri cinayetler işlemeye dönüşmüştür.

Öngörülen Tanılar

- o Antisozyal Kişilik Bozukluğu
- o Şizofreni
- o Depresyon



Tanının Tartışması

1. Antisozyal Kişilik Bozukluğu

Arthur başlangıçta çekingen ve pasif bir kişidir. Günlük hayatta ani öfke patlamaları yaşamaktadır. Şiddetli dayak yemesi sonrası 3 kişiyi öldürmekle başlayıp bir suç tutuklanmasına yol açan yineleyici eylemlerde bulunmaktadır. Bu durumdan pişmanlık duymadığını hastane çalışanına ifade etmiştir. İlk cinayet eyleminden sonra "kötü" olarak nitelendirdiği Murray'i canlı yayında öldürmüştür. Fakat en son cinayetini sebepsiz yere işlemiştir. Bu durumun antisozyal kişilik bozukluğu olarak değerlendirilebileceği düşünülmektedir. Arthur, kendinin ve başkalarının güvenliğini umursamaz. Yaptıklarından dolayı vicdan azabı çekmez ve pişman olmaz.

2. Şizofreni

Delüzyonları olan bir anne ile büyümenin ve diğer çevresel stresörlerin bu durumu tetiklediği düşünülmektedir.

Büyüklik türü (grandiyöz), erotomani türü sanrıları olduğu düşünülmektedir. Özellikle Sophie'nin sevgilisi olduğuna ve Sophie'nin onu Gotham'ın kurtarıcısı olarak gördüğüne inanmaktadır. Kendisinin, Murray'nin programında sahneye çıkıp ne kadar iyi bir evlat olduğuna dair fantazileri vardır. Başka bir sahnede kendini zihnindekilere oldukça kaptırır ve gerçekten elindeki silahla ateş etme girişiminde bulunur. Aynı zamanda sahneye çıktığı bir gösterinin oldukça kötü sonuçlanmasına rağmen alkışlandığı ve övüldüğü inancını barındırmaktadır. Kurtarıcı, komik, başarılı bir dansçı olduğuna dair sanrıları mevcuttur.

Şizofreninin negatif semptomlarından anhedoni ve asosyallığı göstermektedir. Duygusal katılımda azalma, yaşamdan keyif almama ve mutsuzluk durumu yoğun yaşanmaktadır. "Umarım ölümüm, yaşamımdan daha fazla para eder." ifadesiyle bu isteğini ve anlamsız gördüğü yaşamını açıklamaktadır. Asosyal bir yaşam sürmektedir, hiçbir arkadaşı ve yakınlık kurduğu birileri yoktur. Kısıtlı zevklerinden biri olan komedi şovlarına yalnız gitmektedir.

Sanrıları sebebiyle uyum ve işlev düzeyi ileri derecede etkilenmiştir. Gerçeği değerlendirme yetisi bozulmuştur. Durumunun farkında değildir ve içgöründen yoksundur. Daha sonra Sophie'nin onu tanımaması ile geçmişe gidip aslında bunların zihninde olduğunu fark etmesi çok ufak bir içgörü olarak değerlendirilebilir.



3. Depresyon

Şizofreni tanısı için psikoz özellikleri gösteren depresyon bozukluğu tanısının dışlanması gerekmektedir. Fakat Joker'in durumunda bu ayrım kesin olarak yapılamamaktadır. Joker depresif belirtiler göstermektedir fakat depresyon tanı ölçütlerini tam olarak karşılamaz. Uyku sorunu yaşamakta, uyumak için garip (buzdolabı) yerler seçebilmektedir. Hayattan keyif almamakta, bunu düzenli gittiği sosyal sağlık çalışanına çokça kez iletmektedir. Genel olarak ajite tepkiler verir: "Lanet hayatımda bir kere bile mutluluk nedir bilmedim." cümlesi buna örnektir. "Umarım ölümüm yaşamımdan daha fazla para eder." cümlesi ile de anlamsız gördüğü yaşamını açıklamaktadır.

SONUÇ

Genetik faktörleri bilmesek de psikozu ve narsistik kişilik bozukluğu olan yani her zaman haklı olduğuna inanan, bencil, hatasını kabul etmeyen ve sıklıkla eleştirel ve suçlayıcı bir anne ile büyümek küçük bir çocuk için oldukça zordur. Arthur'un küçüklüğünde ihtiyaç ve duyguları ifade özgürlüğü temel ihtiyacının karşılanmadığını tahmin edebiliriz. Bu sebeple oldukça çekingen ve sosyal becerileri bilmeyen biridir. Sevgi ve onay aramaktadır fakat bir türlü aradığı sevgiyi bulamamaktadır. Annesinin durumunu öğrendikten ve çocukluğu ile yüzleştikten sonra büyük değişim yaşar. Maskeli depresyon gibi görünen çekingen yapısı yerini antisosyal kişilik bozukluğu ve şizofreni belirtilerine bırakır. Bunun yanında çocukken ve yetişkinen yaşadığı travmatik olaylar ve çevresel faktörlerin etkisi değerlendirildiğinde, Arthur'da şizofreninin depresyon, umutsuzluk gibi prodromal etkileri olabileceği düşünülmektedir. Aynı zamanda bunlara ek olarak antisosyal kişilik bozukluğu örüntüleri görülmektedir. Arthur, artık hep istediği gibi insanlar tarafından (fazlasıyla) farkına varılan Joker'dir.



KARBON VERGİSİ

Çevreyi Korumada Yeterli mi?



Arş. Gör. Merve TOSUN

Uluslararası Ticaret ve İşletmecilik Bölümü

EĞİTİM-
ARAŞTIRMA



Sürdürülebilir kalkınma; doğal kaynakların aşırı kullanımının önüne geçilerek gelecek nesillerin yaşam kalitelerinin de hesaba katıldığı bir “bugün” ve “gelecek” planlamasıdır. Geçmişte hâkim olan sanayi odaklı büyüme ve kalkınma anlayışı, çevrenin korunmasının göz ardı edilmesine yol açmış ve yıllar içinde çevre tahribatı büyümüştür. 1990’lı yıllarda “sürdürülebilirlik” tartışmaları gündeme gelmiş ve devletler/devlet-üstü kurumlar tarafından bir dizi önlem planlanmaya ve uygulanmaya başlamıştır.

Bu bağlamda alınan önlemlerden bir tanesi de “karbon vergisi” uygulamasıdır. Çevre tahribatı nedenlerinden en önemlisi diyebileceğimiz sera gazı salınımının artışı, Kyoto Protokolü’nde gündeme taşınmış; akabinde yaratılan farkındalık sonrası devletler, önlem olarak kullanılan ekonomik araçları devreye sokmaya başlamıştır. Bunlardan biri de “karbon vergisi” olmuştur. Ayrıca Avrupa Yeşil Mutabakatı bağlamında AB; kendisi ile ticaret yapacak ülkelere, üretim sürecinde karbon salınımının minimize edilmesini şart koşmuş ve gerekli ticari tedbirleri uygulamaya koymuştur.

Karbon vergisi, üreticilerden ve kuruluşlardan üretim esnasına ortaya çıkarılan karbon emisyonu oranında alınan bir vergidir. Bu sayede çevre tahribatında bulunacak vergi mükellefinin, bedel ödeyeceğini bilmesinden ötürü karbon salınımını azaltma ve yenilenebilir enerji kullanma yönünde teşvik olacağı düşünülmüştür.

1990-2017 yılları arasında karbon vergisi uygulayan İsviçre, Danimarka, İsveç, Polonya, Almanya gibi AB üyesi ülkelerde yıllar itibarıyla karbon emisyonunun azalma eğilimi gösterdiği bilinmektedir. Vergiyi uygulamayan Türkiye’de ise bu dönemde karbon emisyonunun arttığı gözlemlenmiştir.

Türkiye, çevre tahribatını önleme amacıyla ekonomik tedbirler almaya plastik poşet kullanımını ücrete tabi tutarak başlamış ve bu uygulama ile tüketiciyi caydırma hususunda başarılı olmuştur. Fakat çevre tahribatının diğer muhatabı üreticilerdir. Türkiye’nin de karbon vergisi uygulamasına geçmesi, hem çevre tahribatını azaltacak hem de AB ile olan dış ticaret ilişkilerini sekteye uğratmayacaktır. Böylece ülkemiz, sürdürülebilir kalkınma amacına bir adım daha yaklaşmış olacaktır.

Kaynaklara erişmek için [tıklayınız](#).

AİLE ŞİRKETLERİNİN ÖNEMİ, GÜÇLÜ VE GELİŞMESİ GEREKEN YÖNLERİ

Dr. Öğr. Üyesi Hüseyin ÖCAL
İşletme (İngilizce) Bölümü

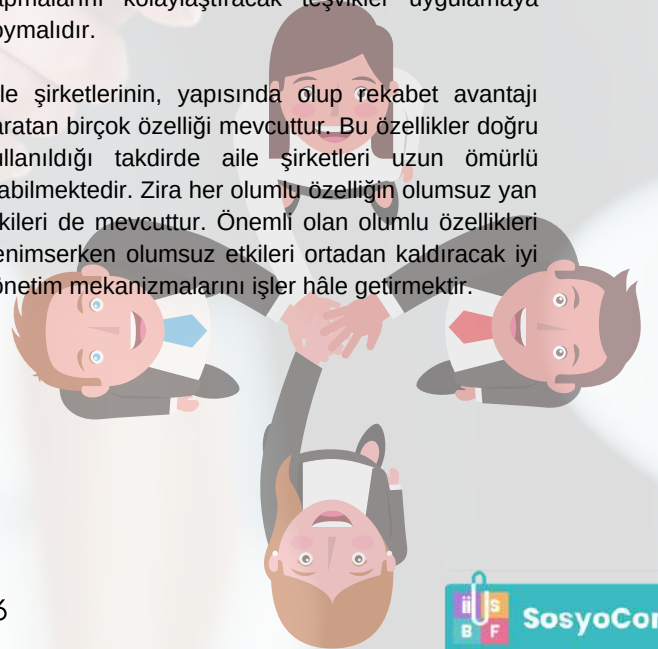
Aile şirketleri serbest ekonomilerde çok önemli roller üstlenirler. Yapılan istatistikî çalışmalar, aile şirketlerinin gayrisafi millî hasılanın Amerika'da %49 ve diğer birçok ülkede %75'ini yarattığını göstermektedir. Çalışmalardan elde edilen verilere göre aile şirketleri dünya çapında çalışan nüfusun en az %75'ini istihdam etmektedir. Fortune 500 firmalarının %37'si ve Amerika'da borsaya kayıtlı şirketlerin %60'ı aile kontrolü altındadır. Aile işletmelerinin Türkiye ekonomisinde ve diğer ülke ekonomileri içinde önemli bir payı vardır. Yapılan çalışmalar Türkiye'deki tüm işletmelerin yaklaşık %95'inin aile işletmesi olduğunu; sadece sosyal ve ekonomik anlamda değerli küçük ve orta ölçekli işletmeleri kapsarsa bu oranın %98,8 seviyelerine çıktığını göstermektedir.



Aile şirketlerinin performansları, aile şirketi olmayan şirketler ile karşılaştırıldığında, Amerika'da aile şirketlerinin yıllık %6,65 daha iyi varlık getiri oranına sahip olduğu görülmektedir. Avrupa'da da durum bundan farklı değildir. Aile şirketleri diğer şirketlere göre %8 ile %16 (sermaye getiri oranı bazında) arasında daha iyi performans göstermektedir. Bu rakamlar aile şirketlerinin dünya ekonomisine yaptığı katkıyı iyi bir şekilde özetlemektedir.

Aile şirketleri yeni iş sahalarının yaratılmasında da çok ciddi bir rol üstlenmektedir. Tüm dünyadaki politika yapıcılar küresel kriz neticesinde oluşan yüksek seviyedeki işsizlikle baş etmek istiyorsa, aile şirketlerine önem vermeli ve aile şirketlerinin yatırım yapmalarını kolaylaştıracak teşvikler uygulamaya koymalıdır.

Aile şirketlerinin, yapısında olup rekabet avantajı yaratan birçok özelliği mevcuttur. Bu özellikler doğru kullanıldığı takdirde aile şirketleri uzun ömürlü olabilmektedir. Zira her olumlu özelliğin olumsuz yan etkileri de mevcuttur. Önemli olan olumlu özellikleri benimserken olumsuz etkileri ortadan kaldıracak iyi yönetim mekanizmalarını işler hâle getirmektir.





Şirket sahibi ile yönetici sorumluluğunun aynı kişide olması (özellikle küçük şirketlerde) ürünü pazara sunma hızında ciddi bir avantaj sağlamaktadır. Ortaklık yapısındaki yoğunlaşma yani şirket hisselerin bir veya birkaç kişinin elinde toplanması, şirketin verimliliğini artırırken yeniliğe ve insana yatırımda daha uzun vadeli bir bakış açısının benimsenmesine yardımcı olmaktadır. Aile şirketlerinin müşteri odaklı olmaları ve niş piyasalara hizmet vermeleri, yaptıkları yatırımların getirisini artırmaktadır. Aile ismini ve itibarını koruma isteği daha kaliteli ürün/servise dönüşürken yatırımın getirisine olumlu katkı yapmaktadır. Sebatkâr sermayeyi destekleyen aile yönetimi ve aile ortaklığı etkileşimi, nesilden nesile bilgi aktarımına ve değişen piyasa koşullarına hızla uyum sağlanmasına yol açmaktadır. Aile şirketleri daha çabuk karar vererek diğer şirketlerin kaçırdığı fırsatlardan yararlanabilmektedir. Birbirine bağlı aileler iş hayatında hızlı hareket etmekte ve çabuk karar verebilmektedir.

Diğer taraftan, yeni aile şirketi girişimlerinin %85'i ilk beş yılda yok olmaktadır. Yaşayan aile şirketlerinin %30'u başarılı bir şekilde kurucu ailenin ikinci neslinin yönetimine kalmaktadır. Türkiye'de de durumun farklı olmadığı düşünülmektedir. Bu yüksek başarısızlık oranı birçok toplumda iş fırsatlarının israf edilmesi anlamına gelmektedir. Aile şirketlerinin başarısızlığının belli başlı nedenleri aşağıdaki gibi sınıflandırılabilir.

Aile şirketleri; hisse sahipliği, yönetim ve aile kökenli rol çatışmaları yaşayabilir. Ailenin, şirketin ve yönetimin amaçları ve prensipleri birbirlerinden farklı olabilir. Bu çatışma işletmenin performansını düşürür ve yukarıda sayılan avantajları azaltır. Bir aile üyesi hem girişimci, hem işleri yöneten yönetici, hem hisse sahibi hem de aile üyesi rollerini üstlenebilir. Aile işletmesinde bu rollerin sınırlarının iyi tanımlanması, çatışmayı en aza indirmek için son derece önemlidir. Hangi durumda hangi rolün öne çıkacağı iyi tanımlanmalıdır. İşin başındaki ortağın, hangi şapkayı ne zaman takacağını iyi bilmesi gerekmektedir. Şirket yönetiminde mantıklı karar vermek esassen, aile işletmesi sahiplerinin şirket içinde birden fazla rolü olduğundan zaman zaman duyguları ile hareket ettikleri görülebilmektedir. Birbiri ile yakından ilişkili hisse sahipliği ile yönetim ve aile sistemlerinin birbirinden farklı amaçlarını genel sistemin amacına başarılı bir şekilde optimize etmek bu işteki başarının sırrıdır.



Yeni kuşağın yetiştirilmesi ve yeni kuşağa yönetimin devri, aile şirketlerinin hayatında stratejik bir role sahiptir. Bir şirketin başarısız olmasında yüzlerce sebep bulunabilir. Ancak aile şirketlerinin başarısız ve kısa ömürlü olmalarında en sık görülen sebep, yeni neslin bir plan çerçevesinde yetiştirilmemesi ve yönetimin yeni kuşağa zamanında devredilememesidir. Eğer aile şirketinin amacı uzun yıllar yaşamaksa, yeni kuşağın yönetici gelişim süreci planlanmalı ve uygulamaya konulmalıdır.

Aile şirketleri başarılı ve uzun ömürlü olmayı amaç ediniyorsa, başarısız ve işinde ehil olmayan aile üyelerini ve çalışanları işletmeden uzaklaştırılabilir. Katma değer yaratan, yetenekli olan, aile dışından profesyonellerin istihdamı sağlanmalıdır. Bu şekilde şirketler hem sağlıklı olacaklar, hem de aile kontrolünde yönetileceklerdir. Aile dışından iyi yöneticilerin işletmeye katılımının sağlanması ve bu profesyonellerin şirketten ayrılmasını engelleyecek teşvik edici yöntemlerin uygulanması, kurumsallaşma açısından önemli rol oynamaktadır.

Günümüzde rekabet ortamı hızla değişmektedir. Bu değişime hızla ayak uyduran ve bir stratejisi olan işletmeler başarılı olacak ve ayakta kalabileceklerdir. Türkiye'de yapılan bir araştırmada aile işletmelerinin yarısından biraz fazlasının yazılı bir vizyonu ve stratejisi olduğu belirtilmektedir. Değişen rekabet koşullarına ayak uydurmak, hem aile işletmeleri hem de diğer işletmeler için aynı düzeyde önemlidir. Ancak aile şirketlerinin bir stratejik plan yapması ve başarılı bir şekilde uygulaması daha zordur. Zira aile ve işletmenin hedef ve amaçları çoğu zaman birbirinden farklıdır. Bu farklılıkların giderilmesi durumunda başarılı ve uygulanabilir bir stratejik plandan söz edilebilmektedir.



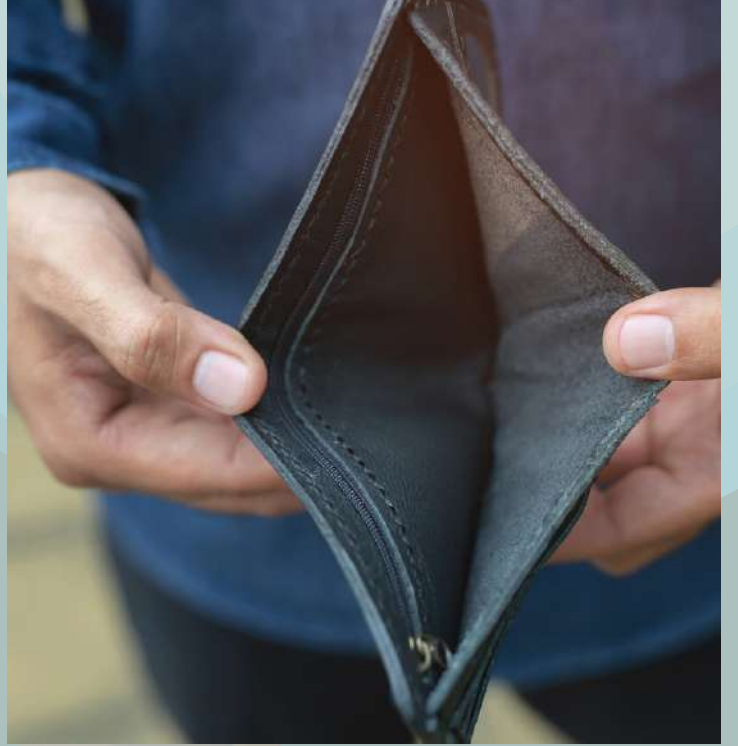
Esnek, şirket stratejisi ile uyumlu, güçlü kültürü olan şirketlerin uzun vadede yüksek performans gösterdikleri doğrudur. Eğer değişim zamanında kültür esnek olamıyorsa, güçlü kültür şirketin aleyhine çalışıp yok olmasına sebep olabilmektedir. Aile şirketlerinde kurucuların, aile ve işletme üzerindeki ağırlığı dikkate alındığında değişim sürecinin çok sancılı ve problemlidir. Her neslin bir liderlik görevi vardır. Kurucular şirketi en baştan var ederken, ikinci ve sonraki nesiller piyasanın doyuma ulaştığı dönemde değişimi yönetip işletmeyi büyütürken olası bir aile çatışmasını önleme görevini üstlenirler. İşletmenin sürekliliği için değişim sürecini iyi yönetmek son derece önemlidir.

Sonuç olarak aile şirketlerinin önemli sayılabilecek ölçüde olumlu özellikleri mevcuttur. Başarının sırrı, olumlu özelliklerin korunmasında ve olumsuz özelliklerin iyi yönetilmesinde yatmaktadır.

YOKSULLUĞUN KÜRESELLEŞMESİ

Arş. Gör. Selin YALÇINTAŞ
Uluslararası Ticaret ve Finansman Bölümü

Küreselleşme ekonomik, siyasi, sosyal ve kültürel birçok alanda karşılık bulan çok boyutlu bir kavramdır. Bu nedenle tüm çevrelerce benimsenen ortak bir tanımı yoktur ve çeşitli tartışmaları içinde barındırmaktadır. Ekonomik açıdan da çok geniş açıklamalara sahip olan küreselleşmeyi en genel hâliyle dünyaya yeni bir kimlik kazandırma çabası olarak yorumlayabiliriz. Bu çaba, bazı taraflar açısından tüm ülkelere fayda sağlayan kutsal bir hedef olarak benimsenirken bazı taraflar açısından ise ülkeler arasında asimetrik sonuçlar doğuran bir olgu olarak yorumlanmaktadır. Küreselleşmeyi savunan görüş, kaynakların verimliliğinin sağlandığı, küresel ticaretin ve gelişmenin yaygınlaştığı bir süreç üzerinden küreselleşme söylemi geliştirmişlerdir. Karşıt görüşte olanlara göre ise küreselleşme, gelişmiş ülkelerin kapitalist sistemi devam ettirmeye yönelik pazar paylarını arttırmak amacıyla gelişmekte olan ve az gelişmiş ülkelere dikte ettikleri değerler ve uygulamalar bütünü olarak görülmektedir. Bu bakış açısına göre küreselleşme; dünyada yoksulluk, gelir dağılımı adaletsizliği ve çevre kirliliği gibi birçok sorunun artmasını tetiklemektedir.



Peki, küreselleşme tartışmasında hangi tarafın haklılık payı daha yüksektir? Küreselleşme söylemleri ekonomik ve sosyal göstergelerle destekleniyor mudur? Bu soruların cevabını ararken irdelenmesi gereken en temel gerçeklik, küreselleşmenin uluslararası boyutta tüm taraflara fayda sağlayıp sağlamadığıdır. Elbette küreselleşmenin doğal akışında, çeşitli alanlarda geniş kitlelere sağladığı faydalar vardır. Ancak günümüz dünya sisteminde tüm tarafların kazanç sağladığı bir durumun geçerli olmadığı açıktır ve bu algının yaratılması gerçeklikten uzak ütopyik bir dünyanın resmedilmesidir. Öyleyse bu oyunda kazananlar ve kaybedenler vardır ve bu tarafların tespit edilmesi, küreselleşmenin arka planını anlamak açısından oldukça önemlidir.

Ha-Joon Chang Kalkınma Reçetelerinin Gerçek Yüzü adlı kitabında, günümüz gelişmiş ülkelerinin aslında küreselleşmenin temel bileşenleri olan serbest piyasa ve serbest ticaret politikaları aracılığıyla kalkınmadıklarını savunmaktadır. Söz konusu ülkelerin kalkınma stratejilerinin başlangıcı, korumacı politikalara dayanmaktadır. Gelişmiş ülkeler küreselleşme söylemini yaygınlaştırarak Uluslararası Para Fonu (IMF), Dünya Bankası (WB) ve Dünya Ticaret Örgütü (WTO) ile iş birliği içinde neo-liberal politikaların uygulanması için belli şartlar koşmuşlardır. Kalkınmış ülkeler, kendi başarı hikâyelerini farklı bir senaryo ile geliştirmekte olan ülkelere "herkes için küreselleşmenin faydaları" olarak sunmuşlardır. Chang, gelişmiş ülkelerin kalkınma süreçlerinde çıktıkları merdiveni, diğer ülkelerin kullanmasına izin vermeyip yoksul ülkelerin gelişmesinin engellediğini öne sürmektedir. Bu bağlamda Ortodoks iktisat kanalının, geliştirmekte olan ülkelere küreselleşme vaadiyle servis ettikleri kalkınma reçetelerine şüpheyile yaklaşılması olağan bir durumdur.



Benzer yaklaşımı benimseyen Michel Chossudovsky ise Yoksulluğun Küreselleşmesi isimli kitabında gelişmiş ülkeler ve uluslararası kuruluşlar tarafından küresel ekonomiyi yeniden yapılandırma çabalarının, gelişmekte olan ve az gelişmiş ülkelere fırsat sunmaktan ziyade onlara dayatılan bir süreç olduğunu savunmaktadır. Yoksulluğun çözümlenememiş bir sorun olarak devam etmesinde, makro-ekonomik reformların uluslararasılaşmasına ve IMF, WB ve WTO gibi Bretton Woods kuruluşlarının rolüne işaret etmektedir. WTO'nun uluslararası ticaret, ulus-ötesi yatırımlar ve fikri mülkiyet hakları gibi alanlarda belirlediği kurallar gelişmekte olan ülkelerin kalkınma süreçleri açısından oldukça tartışmalıdır. IMF'nin borçlu ülkelere sunmuş olduğu bütçe disiplini, devalüasyon, ticari ve finansal liberalizasyon ve özelleştirme politikaları sonucunda ülkelerin ekonomik bağımsızlıklarını sürdürmeleri zorlaşmıştır. Her ülkenin kendine özgü farklı dinamikleri vardır ancak az gelişmiş ülkelere sunulan yapısal uyum programları tek tip olarak uygulanmıştır.

Ekonomik bütünleşme yoluyla ticaret ve yatırım engellerinin kaldırılması, küresel girişimlere daha geniş bir hareket alanı sağlayarak gelişmekte olan ve az gelişmiş ülkelerin yerel üretim bağlarını zayıflatmıştır. Bu ülkelerin ulusal paraları istikrarsızlaşmaya, alım gücü düşmeye ve borçları artmaya başlamıştır. Hatta bazı ekonomilerde krizler patlak vermiştir (1994 Meksika ve 1997 Doğu Asya Krizleri gibi). Diğer yandan eğitim ve sağlık hizmetleri zayıflamış ve çevrenin tahribatı artmıştır. Tüm bu sebepler mevcut yoksulluğu derinleştiren unsurlardır.

Dünya Bankası tarafından yoksulluk ölçümü parasal olarak ele alınmış ve yoksulluk sınırı 1,90\$ olarak belirlenmiştir. 2011 satın alma gücü paritesine (SGP) göre günlük 1,90\$'ın altında geliri olan nüfusun oranı 1980'li yıllardan itibaren azalmaya başlamıştır. 1981 yılında %42,7 olan oran yıllar içinde önemli ölçüde düşerek 2017 yılında %9,3 olarak gerçekleşmiştir. Ancak bu yoksulluk sınırının farklı gelişmişlik seviyelerindeki tüm ülkeler için uygulandığında doğru sonuçları yansıtmadığı düşünüldüğünde, yoksulluk sınırını yeniden düzenleme ihtiyacı doğmuştur.

Alt-orta gelir için yoksulluk sınırı SGP'ye göre günlük kişi başı 3,20\$, üst-orta gelir grubu için 5,50\$ olarak belirlenmiştir. 1,90\$ sınırına göre 1990'lı yıllardan itibaren küresel yoksulluk üç kattan fazla azalmıştır ancak hesaplama 3,20\$ sınırı dâhil edildiğinde, oranın yarı yarıya olduğu görülmektedir. Sınır 5,50\$ kabul edildiğinde ise yoksulluğun sadece üçte bir oranında azaldığı tespit edilmiştir. Mutlak yoksulluk hesaplamalarına eğitim ve sağlık gibi sosyal göstergelerin eklenmesiyle çok boyutlu olarak toplumsal yoksulluk oranları elde edilmektedir. Bu hesaplama ile yoksulluk sınırında yaşayan nüfusun oranı 1990'da %44 oranında iken, 2015'te yine %28 gibi yüksek bir seviyede gerçekleşmiştir (Arabacı, 2019).



WB'nin önceki iyimser tahminlerinin tam olarak gerçek yoksulluğu yansıtmadığı ve uluslararası boyutta yoksulluğun hâlen çözülememiş bir durum olduğu açıktır. Yoksulluk en temel ihtiyaçların karşılanmasına yönelik sadece parasal olarak ele alınabilecek bir olgu değildir. Eğitim, sağlık ve yaşam standartları gibi çeşitli göstergelerin kalitesi de yoksulluk tanımına dâhildir. Bu temelleri esas alarak yoksulluğun çok boyutlu ölçümünü Birleşmiş Milletler Kalkınma Programı (UNDP) üstlenmiştir. Bu kapsamda geliştirilen İnsani Gelişme Endeksi (HDI), ülkelerin yoksulluk seviyeleri hakkında daha geniş analiz yapma imkânı sağlamaktadır. Ancak yine de tüm bu hesaplamaların, yoksullukla mücadele eden insanların içinde buldukları durumu tam anlamıyla yansıtamadığı unutulmamalıdır.



Küreselleşme ve yoksulluk tartışmalarında göz ardı edilmemesi gereken önemli noktalardan biri de gelir dağılımıdır. Nobel İktisat Ödüllü iktisatçı Joseph Stiglitz'in Eşitsizliğin Bedeli kitabında küreselleşen finans sisteminin gelir dağılımında yarattığı bozucu etkiler ABD özelinde ele alınmış olsa da, aslında öne çıkan sorunların tüm dünya için geçerli olduğu görülmektedir. %1'lik zengin kesimin daha fazla zenginleşmeye devam ettiği ve kalan %99 ile arasındaki farkın büyümesi, bölünmüş toplum yapısını tetiklemektedir. Dolayısıyla derinleşen gelir dağılımı eşitsizliği küresel ölçekte yoksulluk artışı üzerinde ciddi anlamda tehdit oluşturmaktadır. Bir diğer önemli husus küresel ticaretin dağılımıdır. UNCTAD 2020 Raporu'na göre, dünya ticaretinde en fazla paya sahip olan ilk 15 ülke toplam ihracatın %77'sini ve toplam ithalatın %77,5'ini gerçekleştirmektedir. Bu yüksek ticaret hacminin çok büyük bir kısmı gelişmiş ülkelerin kendi aralarında gerçekleştirdikleri ticarettir. Gelişmekte olan ve az gelişmiş ülkelerin küresel ticaretteki payı ise %28'dir. En az gelişmiş ülkelerin küresel ihracattaki payı sadece %1'dir.



Tüm bu göstergelerle merkez ve çevre ülkeler arasındaki bağlantı ele alındığında yakınsamadan ziyade iraksama potansiyelinin güçlü olduğunu söylemek mümkündür. Ulus-devlet anlayışının terk edilmesi ve ekonomik anlamda sınırların kaldırılmasıyla küresel sistemin sağlam bir yer edinmesi, ülkeler içinde ve ülkeler arasında sermayenin azınlık bir kesimin elinde toplanması, neo-liberal yapısal uyum politikalarının etkileri ve küresel kuruluşların rolü bir bütün olarak ele alındığında yoksullukla mücadele sürecinin etkin bir şekilde yürütülmediği görülmektedir. Küresel güçlerin ekonomik, siyasi ve askeri üstünlüklerini devam ettirme ve ilerletme gayeleri, küreselleşme sürecinin doğal bir süreçten yönlendirilen bir sürece evrilmesine neden olmuştur. IMF, WB ve WTO gibi uluslararası ölçekli yapıların, gelişmiş ülkelerin küresel hedefleri doğrultusunda politikalar ürettiği göz ardı edilmemelidir (Karagül, 2010).

Kaynaklara erişmek için [tıklayınız](#).

AKADEMİK ARAŞTIRMALARI ANLAMAK ZORLAŞIYOR MU?



Arş. Gör. Ceren DEMİR

Uluslararası Ticaret ve Finansman Bölümü

Bilimsel makalelerin evrimi bazı araştırmacılar için merak konusu oldu. Bu noktada, İsveç'teki Karolinska Enstitüsü'nden bilim insanları tıp ve biyoloji alanında 1881-2015 dönemini kapsayan makaleleri inceledi. Bu makaleler 122 dergiden toplandı. Ayrıca 700 binin üzerinde özet incelemesi yapıldı. Buna göre, makalelerde kullanılan dilin değişimi, kelimelerdeki hece ve cümlelerdeki kelime sayısı gibi parametrelerle ölçüldü.

Buna ek olarak ilginç ve önemli parametrelerden biri, cümle başına düşen "zor kelime" sayısı idi. "Zor kelime" yaygın olarak kullanılan üç bin kelimenin dışında kalan kelimeler olarak tanımlandı. Bu yöntemle göre kelimelerdeki hece sayısı, cümlelerdeki kelime sayısı ve cümle başına düşen zor kelime sayısı arttıkça makalelerin anlaşılabilirliği azalıyor. Bu verilere göre 1881 yılından 2015 yılına kadar yayınlanmış makalelerin anlaşılabilirliğinin giderek azaldığı görülüyor. Bu durum, makalelerde kullanılan bilim jargonunun artışıyla paralellik gösteriyor. Ancak, Özgür Genç'in ele aldığı konunun ana kaynağı olan "The Readability of Scientific Texts is Decreasing Over Time" çalışmasındaki bilim insanları, bilim jargonunun giderek artan bir biçimde yaygınlık kazanmasının, salt yeni bilimsel kavramları ifade etmekle alakası olmadığı belirtiyorlar. Dolayısıyla makalelerin daha az anlaşılır hâle gelmesinin, yazarların kelime seçimi ile de orantılı olduğunu vurguluyorlar.

Bilim insanları arasında ağırdal dil kullanımının makaleyi daha çekici ve etkili kılacağına dair görüşün yaygınlığı, makalelerin daha az anlaşılır hâle gelmesine neden oluyor. Özellikle genç akademisyenler, kendi yazım yeteneklerini kullanmak yerine, hocalarını ya da başkalarını taklit ederek bu eğilimi daha da güçlendiriyor.

Dolayısıyla İsveçli araştırmacıların bu çalışması bilimin halka anlatılması sorununu da irdelemiş oluyor. Bu durumda bilimsel bilgi, toplumun erişimine daha kapalı hâle geliyor. Araştırmacılara göre bu durumun sonuçları arasında bilimsel okuryazarlığın azalması, çocukların bilime olan ilgisinin zayıflaması gibi kritik faktörler yer alıyor.

Çalışmanın tamamı için [tıklayınız](#).

NİTEL ARAŞTIRMA YÖNTEMİNİ NASIL KULLANIRIZ?

SON SAMURAY FILMİ

Dr. Öğr. Üyesi Nazar BAL
Sosyoloji Bölümü

Filmin Konusu

Film, 1870'lerin Japonyası'nı anlatmaktadır. Yüzbaşı Algren, Amerikan ordusu tarafından samurayların isyanını bastırmak için ülkenin ilk modern ordusuna eğitim vermek amacıyla görevlendirilir. Eğitim sırasında, samuraylarla karşı karşıya gelir ve onlara esir düşer. Samurayların lideri Katsumoto, savaş sırasında Algren'den etkilenir ve düşmanını yakından tanımak için onu öldürmeyerek samurayların yaşadığı kasabaya götürür. Algren, Temmuz 1876'da gittiği samuray kasabasında 25 Mayıs 1877'ye kadar kalır ve burada samuray kültürünü yakından tanıma fırsatı bulur. Algren, samuraylarla yaşadığı süre boyunca onların geleneksel savaş taktiklerini öğrenir ve bir samuray gibi hareket eder. Mayıs 1877'de Japon modern ordusu ile samuraylar karşı karşıya gelir. Bu noktada Algren'i büyük bir karar beklemektedir. Algren, Japonya İmparatorluğu'nun değil, samurayların yanında yer alır ve tıpkı bir samuray gibi savaşır.

Nitel Araştırma Yöntemleri Açısından Film Bize Neler Anlatıyor?

- o Yüzbaşı Algren, Japonya İmparatorluğu tarafından samuraylarla ilgili bilgi toplarken "kültür şoku" yaşar. Geleneksel savaş taktiklerinden savaş kıyafetlerine kadar etnosentrik bir bakış açısı ile hareket eder.
- o Yüzbaşı Algren, samuray kasabasında kaldığı süre boyunca kültürü anlamak için "sosyalizasyon" sürecinden geçer. Samurayların dilini bilmediği için iletişim kuramaz ve iletişim kurabilmek için "dil öğrenmenin şart olduğunu" kavrar.
- o Yüzbaşı Algren, samurayların savaş eğitimini gözlemler ve eğitimlerine katılmaya çalışır. Ancak bir yabancı olduğu için samuray halkı tarafından kabul edilmez ve "yabancı" muamelesi görür.
- o Yüzbaşı Algren, samuray kültürü ile ilgili gözlemlerini not alır.
- o Yüzbaşı Algren, samuraylarla olan iletişimini artırmaya çalışır ancak grup hâlâ onu kabul etmez. Bir gün, samurayların eğitimini incelerken kabile lideri Katsumoto tarafından (anahtar kişi) Yüzbaşı Algren'in gruba girişi sağlanır.

- o Yüzbaşı Algren'in samuraylara olan ilgisi artar ve onlarla eğitimlere katılır. Uzun süre samuray kültüründe olduğu için kültürü ve dili öğrenir, yerileşir ve "içeriden biri" gibi davranır. En son savaşa katılırken öldürdüğü kişinin savaş kıyafetini giyerek savaşa katılması, girdiği toplumun ritüellerini, örf ve adetlerini yaşayarak içselleştirmesi bu duruma örnek verilebilir. Yüzbaşı kültürü tanımak için "yapılandırılmamış sorular" sorar. Bu sorular, doğaçlama olarak gelişen sorulardır ve etkileşimin doğal akışı içinde gerçekleşen sohbet tarzı bir görüşmedir. Bu etkileşim içerisinde karşısındaki kişi kendisiyle görüşme yapıldığının farkında olmayabilir. Yüzbaşı soruları sorarken "sondajlama" tekniğini kullanır ve derinlemesine sorular sormaya dikkat eder.
- o Yüzbaşı Algren, geçen zaman içerisinde grupta rol ve görevler alır, uzun süre katılım gösterdiği için "statü" kazanır ve samuraylarla "karşılıklı güven ilişkileri" geliştirir.
- o Yüzbaşı Algren, uzun süre katılım gösterdiği için "asimile" olur ve Amerikan askeri gibi değil de bir samuray gibi davranır. Japonya İmparatorluğu'na karşı samurayları korur. Bu durum, sosyal etkileşim sonucunda gelişir; uyum ve iş birliği görülür.
- o Yüzbaşı Algren, samuray kelimesinin "hizmet etmek" anlamına geldiğini (deneyim yakın kavramı) grubun bir üyesi olduğu zaman öğrenir.
- o Yüzbaşı Algren'e Tokyo'ya gittiğinde Japonya İmparatorluğu ve Amerikalı askerler tarafından samuraylar ile ilgili sorular sorulur. Ancak Yüzbaşı, "bilginin mahremiyetine" dikkat ederek etik kurallar gereği samuraylar ile ilgili bilgi paylaşmaz.



- o Kabile lideri Katsumoto'nun yazdığı şiire saygıyla yaklaşır. Algren araştırmacı rolünde olarak araştırma yaptığı toplumun fikir, bilgi ve yeteneklerine saygılı davranır. Aynı zamanda kültürel kodlara, temel kültürel değer ve normlara da saygılıdır. Tepki oluşturacak, rahatsızlık verecek tutum ve davranışlardan kaçınır.
- o En son aşamada gözlemlerinden ve yaptığı görüşmelerden oluşan saha notlarını gazeteciye teslim eder. Yaptığı araştırma sonuçlarının kamu ile paylaşılmasına vesile olarak toplumun haberdar olmasının ve konuyla ilgili farkındalık oluşturulmasının önünü açar.
- o Yüzbaşı Algren, toplumu daha iyi tanımak için yanındaki samuray askeri ile gezintiye çıkar ve bu gezinti esnasında bireylerin davranışlarını gözlemlerken şu düşünceleri dile getirir: "Herkes kibar, herkes güllüyor ve selam veriyor. Ama nezaketlerinin altında çok derin duygular seziyorum." Bu düşüncesi, insan davranışlarının arka planındaki anlamları ortaya çıkarmayı amaçlayan "nitel araştırma yöntemi" anlayışını ortaya koymaktadır.



BİRLEŞMİŞ MİLLETLER 2020 YILI İNSANİ GELİŞME RAPORU

Birleşmiş Milletler Kalkınma Programı (UNDP) tarafından yayımlanan İnsani Gelişme Endeksi'nin 2020 yılı sonuçları yayımlandı. Geçtiğimiz yılda 189 ülkenin ele alındığı İnsani Gelişme Endeksi (HDI) değerlendirmelerine göre ülkeler çok yüksek insani gelişmişlik, yüksek insani gelişmişlik, orta ve düşük düzeyde insani gelişmişlik kategorileri çerçevesinde puanlamaya tabi tutulmuştur. Sıralamalarda Norveç'in pek çok alanda liderliğe devam ettiği gözlemlenmiştir. Diğer yandan ölçümlemede 189'uncu sırada yer alarak sonuncu olan ülke Nijer olmuştur. Türkiye, 2020 İnsani Gelişme Raporu'na göre 54'üncü sırada yer alarak çok yüksek insani gelişmişlik düzeyindeki ülkelerin bulunduğu kategoriye girmeyi başarmıştır. Fakat Türkiye'nin kendi kategorisinde son sıralardan üst sıralara yükselmesi için yol kat etmesi gereken parametreler bulunmaktadır.

Arş. Gör. Ceren DEMİR
Uluslararası Ticaret ve
Finansman Bölümü

HDI RANK	Lost health expectancy	Physicians	Hospital beds	Pupil-teacher ratio, primary school	Primary school teachers trained to teach	Schools with access to the internet		Programme for International Student Assessment (PISA) score			Vulnerable employment*	Rural population with access to electricity	Population using safely managed drinking-water services	Population using safely managed sanitation services
	(%)	(per 10,000 people)		(pupils per teacher)		Primary schools	Secondary schools	Reading ^b	Mathematics ^c	Science ^d	(% of total employment)		(%)	
	2019	2010-2018 ^a	2010-2019 ^a	2010-2019 ^a	2010-2019 ^a	2010-2019 ^a	2010-2019 ^a	2018	2018	2018	2019	2018	2017	2017
52 Russian Federation	12.6	40.1	71	21	-	-	-	479	488	478	5.4	100.0	76	71
53 Belarus	12.1	51.9	106	19	100	87	91	474	472	471	3.3	100.0	95	87
54 Turkey	13.5	18.5	29	17	-	-	-	466	454	468	27.0	100.0	-	65
55 Uruguay	13.0	50.8	24	11	100	100	100	427	418	426	24.3	100.0	-	-
56 Bulgaria	12.0	40.3	75	15	-	-	-	420	436	424	7.8	100.0	97	64
57 Panama	13.5	15.7	23	22	99	-	-	377	353	365	34.2	100.0	-	-
58 Bahamas	12.4	20.1	30	19	90	-	-	-	-	-	14.1	100.0	-	-
58 Barbados	12.5	24.8	60	14	76	-	-	-	-	-	15.8	100.0	-	-
60 Oman	12.4	20.0	15	10	100	100	100	-	-	-	2.6	100.0	90	-
61 Georgia	12.1	71.2	29	9	95 ^e	100	100	380	398	383	49.1	100.0	80	27
62 Costa Rica	13.4	28.9	11	12	94	59	61	426	402	416	21.1	100.0	94	-
62 Malaysia	12.5	15.4	19	12	97	97	96	415	440	438	21.6	100.0	93	89
64 Kuwait	13.8	26.5	20	9	79	-	-	-	-	-	11	100.0	100	100
64 Serbia	12.4	31.1	56	14	56	-	-	439	448	440	24.3	100.0	75	25
66 Mauritius	13.7	25.3	34	16	100	27	91	-	-	-	16.2	100.0	-	-

Yapılan ölçümlerlerde eğitim, sağlık, ekonomi gibi alanlar üzerinden göstergeler incelenmiştir. Bu kategoriler ile birlikte nüfusa düşen doktor sayısı, hastane yatakları, okullarda internete erişim, ilk ve ortaokullarda öğrencilere düşen öğretmen sayılarının yüzdelik oranları, PISA testi sonuçları, işsizlik oranlarında kırılma, kırsal kesimlerde elektriğe erişim, temiz suya ulaşım ve daha pek çok gösterge bulunmaktadır. Bu göstergeler nezdinde Türkiye, çok yüksek gelişmişlik kategorisinde 56 ülke arasında 54'üncü sırada bulunmaktadır. Grubunun birincisi olan Norveç ile özellikle "sağlık" ve "eğitim" kategorisinde makasın açıldığı gözlemlenmektedir. Türkiye'nin, 189 ülkenin bulunduğu bu ölçümlemede ilk grupta yer almanın avantajını koruyabilmesi için yatırımlarını devam ettirmesi ve makasın açıldığı kategorilerde iyileşme kaydetmesi gerekmektedir. Norveç'i izleyen ülkeler arasında İrlanda, İsviçre, Hong Kong, İzlanda, Almanya, İsveç, Avustralya, Hollanda, Danimarka, Finlandiya, Singapur, Birleşik Krallık, Belçika, Yeni Zelanda, Kanada, Amerika Birleşik Devletleri, Avusturya, İsrail ve Japonya gibi ülkeler bulunmaktadır. (Devam Edecek)

EVLİLİKLER VE BOŞANMALAR ÜZERİNE SOSYOLOJİK BİR ANALİZ

Prof. Dr. Kamil KAYA
Sosyoloji Bölümü

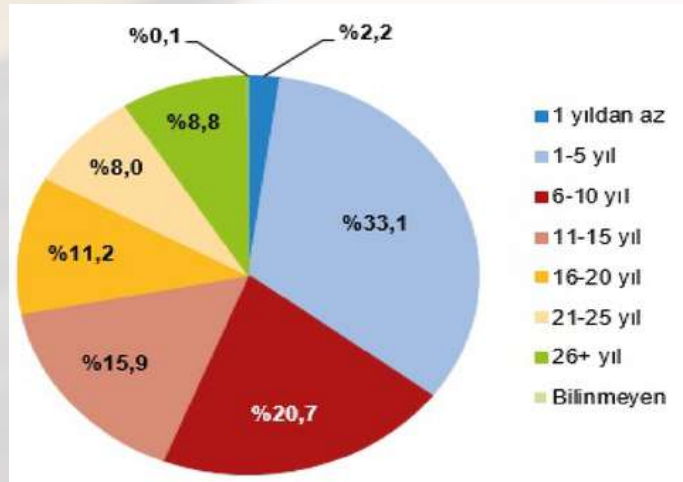
Bilindiği üzere sosyologlar için bir toplumun en küçük birimi ailedir. Aile sağlam ise toplum da sağlam kabul edilir. Sanayileşme ve şehirleşme süreciyle birlikte aile yapısında ve işlevlerinde önemli değişimler yaşanmış; küreselleşmeyle bu değişimler aile değerlerini kökten etkileyen boyutlara ulaşmıştır. Bununla birlikte aile, vazgeçilemeyen ve alternatifi olmayan bir sosyal kurum olarak varlığını sürdürmektedir. Ancak Batı dünyasında olduğu gibi ülkemizde de toplumsal bir sorun olan boşanmaların son yıllarda önemli bir artış gösterdiği görülmektedir.

TÜİK (2021) verilerine göre, evlenen çiftlerin sayısı 2019 yılında 542 bin 314 iken 2020 yılında %10,1 azalarak 487 bin 270 olmuştur. Boşanan çiftlerin sayısı 2019 yılında 156 bin 587 iken 2020 yılında %13,8 azalarak 135 bin 22 olmuştur. Evlenen çift sayısında 2019 yılına göre, özellikle 2020 yılı Nisan (%68,7) ve Mayıs (%61,6) aylarında önemli bir azalma yaşanmıştır. Bu azalmanın temel nedenin tüm dünyayı olduğu gibi ülkemizi de etkileyen pandemi olduğu açıkça görülmektedir.

TÜİK (2021) verilerinden aktarılan 2019 ve 2020 yılı evlenme ve boşanma rakamları, gerçekleştirilen her üç evlilikten yaklaşık üçte birinin boşanma ile sonuçlandığını göstermektedir. Üstelik söz konusu bu boşanmalar evliliğin ilk yıllarında, özellikle de ilk beş yıl içerisinde gerçekleşmektedir. Evlilik yaşının giderek yükselmesi ve erken boşanmalar birlikte değerlendirildiğinde toplumumuzda evlilik süresinin azaldığı anlaşılmaktadır.

TÜİK (2021) verilerine göre, 2020 yılında ülkemizde boşanmaların yaklaşık üçte biri (%35,3) evliliğin ilk beş yılında, yaklaşık beşte biri (%20,7) evliliğin 6-10 yılı içinde; dolayısıyla boşanmaların yarından fazlası (%56) evliliğin ilk on yılı içerisinde gerçekleşmiştir. Bu nedenle özellikle evlilikte ilk beş yıl "kritik yıllar" olarak değerlendirilmektedir. Dolayısıyla ülkemizde boşanmaların artış düzeyi dile getirilirken "Boşanmak artık moda oldu." şeklindeki söylemler toplumsal bir gerçeğe işaret etmektedir.

Grafik 1. Evlilik Süresine Göre Boşanmaların Oranı, 2020.



Kaynak: TÜİK. (2021). Evlenme ve Boşanma İstatistikleri, 2020.

İnsanlar boşanmak için değil, genellikle seçtiği eşle birlikte hayatı paylaşmak ve mutlu olmak için evlenir. Ancak evlilik kadar boşanma da toplumsal bir gerçekliktir. Boşanma, her şeyden önce hukuki yollarla gerçekleşen bir olgudur. Ancak boşanmanın sadece hukuki açıdan ele alınması ve açıklanması yeterli değildir. Çünkü evliliğin olduğu gibi boşanmanın da hukuki bir temele dayanması gerektiği kadar toplumsal olarak da onaylanması gerekir. Çünkü boşanma sadece eşleri değil, toplumu ve sosyal düzeni de etkileyen bir durumdur. Boşanmadan sadece tarafların değil, özellikle ebeveynlerden en az birinden ayrı yaşamak zorunda kalan çocukların da doğrudan etkilendiği toplumsal bir gerçekliktir. Nitekim TÜİK (2021) verilerinden, son bir yıl içinde (2020) kesinleşen boşanma davaları sonucu 124 bin 742 çocuğun etkilendiği ve bu çocuklardan yaklaşık dörtte birinin velayetinin babaya (%24,2), dörtte üçünün ise anneye (75,8) verildiği anlaşılmaktadır.

Çocuklarla ilgili bu veriler, tabiri caizse buz dağının sadece görünen kısmını ifade etmektedir. Dolayısıyla evlenmek ve boşanmak sadece hukuki birer süreç değil, aynı zamanda toplumsal anlamları olan eylemleri ve kültürel değerleri içeren, geniş bir bağlamda ele alınması gereken çok boyutlu evrensel bir olgudur.

KÜLTÜR- SANAT- EDEBİYAT

FREUD, SALVADOR DALI VE NARCISSUS'UN METAMORFOZU

Arş. Gör. Ceren DEMİR
Uluslararası Ticaret ve Finansman Bölümü

Bir deliyle benim aramda tek bir fark var. Deli aklının yerinde olduğunu sanır. Bense deli olduğumu biliyorum.

– Salvador Dali.

Metamorphosis of Narcissus yani Narcissus'un Metamorfozu, "Sanatın Deli Dahisi" İspanyol sürrealist ressam Salvador Dali'nin Tate Modern'de sergilenen ve paranoyak-kritik döneminin parçası olan 1937 tarihli eseridir. Narsisizm kelimesinin kökeninin Narcissus adlı bu mitolojik karaktere dayandığı bilinmektedir.

Çok güzel bir peri kızı olan Echo, bir gün Narcissus adında son derece yakışıklı bir avcı görür. Echo bu genç avcıya ilk görüşte âşık olur. Ancak Narcissus bu sevgiye karşılık vermez ve peri kızını umursamayarak onun yanından uzaklaşır. Echo bu durum karşısında platonik şekilde kara sevdaya düşer. Günden güne erir ve sonunda da içine kapanarak ölür. Echo'nun vücudundan arta kalan kemikleri kayalara, sesi ise bu kayalarda yankılara dönüşür. Narcissus, aşkına karşılık vermediği Echo adlı perinin aşkından ölmesine sebep olur ama ne tesadüf ki kendisi de havuzdaki "yansımasına" âşık olup kara sevdaya tutulur. Gözlerini asla kendinden alamaz ve kendi güzelliğine tapar. Narcissus kendine erişmeye çalışırken Tanrıları çok kızdırır. Sonunda da Tanrılar Narcissus'u bir çiçek olarak ölümsüzleştirir.

Bu mitolojik öykü, Publius Ovidius Naso isimli Romalı kanonik (Yunanca kanun, kural) şairin *Metamorphoses* adlı eserinde yer almaktadır. Nergis çiçeğinin ve narsisizmin mitolojik geçmişini sunan bu hikâyenin günümüzde Karaburun'da yer alan Mimas Dağı'nda geçtiği söylenir. *Narcissus'un Metamorfozu* tablosu da Dali'nin, sürreal bakış açısı ile bu mitolojik hikâyeyi yorumlamış hâlidir ve ünlü ressamın sürrealist olarak başarısının zirvesi olarak kabul edilir. Dali, sürrealizmine yakışacak şekilde bu eserde yansımaları çift görüntüler kullanmıştır. Başta heykel formunda çaresizce kendine kavuşmayı beklerken taşlaşmış ve başını dizine koymuş gibi algılanan Narcissus, aslında gri el formatının (elinde yumurtayı tutan) yansımasından ibarettir. Yumurta tutan bir el figüründe Dali ustaca iki çelişkili temayı işler. Yumurta ve çiçek yeni yaşamın yaratılışını simgeler; onları taşıyan el ise zaten çatlamış, kemikleşmiş ve ölmüştür. Eserdeki ikili görüntünün kullanımı, Dali'nin 1930'ların başından beri geliştirmekte olduğu paranoyak eleştirel yönteminden kaynaklanmaktadır. Bunu, illüzyon ve gerçeklik arasındaki ayırım çizgisini çarpıtmayı amaçladığı bir "akıl yürütme çılgınlığı" biçimi olarak tanımlamıştır. Ancak *Narcissus'un Metamorfozu*, sanatçının psikanalize olan ilgisiyle yakından bağlantılı olduğu için çok daha karmaşık öğeler içermektedir. Dali, psikanalizin kurucusu olan Sigmund Freud'un da büyük bir hayranıdır ve bu durum, onun sahip olduğu bu üslubun sebeplerinden sayılabilir.



Bonus: Büyük Fotoğrafçı Ara Güler, Deli Dahi'nin fotoğrafını çekmeyi başarmıştır.

İNCİ KÜPELİ KIZ TABLOSUNUN GİZEMİ



Arş. Gör. Ceren DEMİR Uluslararası Ticaret ve Finansman Bölümü

Dünyanın en ünlü ve en değerli tabloları arasında gösterilen *İnci Küpeli Kız* tablosunu kısaca tanıyalım.

Hollandalı Barok ressam Johannes Vermeer'in (1653–1675) günümüzde Lahey'de sergilenen İnci Küpeli Kız tablosu "Kuzeyin Mona Lisa'sı" ya da "Hollandalı Mona Lisa" olarak da adlandırılır. Yaklaşık 1665 yılında yapılan tablonun gizemi hâlâ çözülememiştir. 1881 yılında Hollandalı bir koleksiyoncu olan A. A. Des Tombe tarafından bir müzayedede bugünün parası ile yaklaşık 200 \$'a satın alınan bu resmin günümüzdeki piyasa değeri neredeyse hesaplanamayacak kadar yüksektir. Yıllar içinde bu tablodaki modelin kim olduğu, hangi duyguyu yansıttığı, gülüp gülmediği, bir şey söylemek üzere olup olmadığı gibi konular sanatseverler arasında uzun süre tartışılmıştır. Hatta bu tartışmalar İnci Küpeli Kız tablosu ile ilgili kurgusal bir kitabının yazılmasına ve filminin çekilmesine neden olmuştur.

Bu resimdeki parlaklık ve karanlık arasındaki vurgulu kontrasta "chiaroscuro" denir. İtalyanca chiaro (parlak) ve oscuro (karanlık) kelimelerinden gelir. Bu teknik, Vermeer'in çoğu resminde mevcuttur. Sanatçı ayrıca fotoğraf kamerasıyla aynı prensipte çalışan ve bir sahnenin görüntüsünü bir çizim veya boyama yüzeyine yansıtan bir cihaz olan camera obscura (Latince "karanlık oda" için kullanılan terim) adlı cihazdan neredeyse her resminde yararlanmıştı. Bu alet, fotoğraf makinelerinden çok daha önce kullanılmıştır ve üç boyutlu bir objeyi, iki boyutluya dönüştürmeye de yaramıştır. İnci Küpeli Kız tablosunda da Vermeer tekniklerinin yansımaları görülebilmektedir. Diğer yandan bu tablo, Vermeer için nedeni tam olarak bilinmeyen özel bir anlam içermektedir. Sanatçı kısıtlı olanaklarla çalışmasına rağmen bu resmi hiç satmaya çalışmamıştır. Resmin odak noktası olan inci, ressamın yaşadığı koşullarda gerçek bir inci değildi. Küpe muhtemelen inci gibi görünmesi için cilalanan bir cam parçası idi. Fakat anlamsal olarak saflığın sembolü; aynı zamanda Ay'ı, kadınlığı ve ruhsal bilgeliği temsil ediyordu. Yuvarlak ve ağır görüntüsü ise yine ışık teknikleriyle sağlanmıştı.



AVRUPA YAKASI NEDEN BAŞARILI VE HALA ÇOK İZLENİYOR?



Arş. Gör. Erdem TÜRKAVCI
Radyo, Televizyon ve Sinema Bölümü



Senaristliğini Gülse Birsel'in üstlendiği ve 2004-2009 yılları arasında televizyonda altı sezon yayınlanan durum komedisi Avrupa Yakası, üzerinden 12 sene geçmiş olmasına rağmen Youtube'daki bölümleriyle hâlâ çok izleniyor. Öyle ki dizinin Youtube'da toplam görüntülenme sayısı 700 milyona yakın. Sosyal medyada diziyi kahvaltıda, arkadaş buluşmalarında hatta trafikte dahi izlediğini söyleyen birçok izleyici bulunuyor. Peki, üzerinden epey bir zaman geçmesine rağmen dizi neden hâlâ çok izleniyor ve hatta yeniden çekilmesi isteniyor?

Öncelikle mevcut yerli televizyon yayıncılığı anlayışında gündemi yakalayan, güldüren, hicveden ve olması gerektiği sürelerde olan bir durum komedisinin son yıllarda kendine yer bulması epey zorlaştı. Fakat gülmek ve eğlenmek tıpkı beslenmek gibi bir ihtiyaç ki mizahın ana işlevlerinden biri eleştirmek/hicvetmek iken diğeri ise eğlendirmek/ güldürmektir. Avrupa Yakası'nın hâlâ çok izleniyor olma sebeplerinden biri, gerek geleneksel medyada gerekse dijital medyada karakterleri, olay örgüsü, güncelliği ve zamanlamasıyla nitelikli durum komedi sayısının az olmasıdır. Bunun dışında bir de genel anlamda toplumda yükselen nostalji kültürü, geçmişteki dizi ve filmlere olan ilgiyi de arttırmış durumdadır. Nostalji kavramı; "değişime karşı duyulan korku sonucu geçmişe sığınma duygusu, geçmişseverlik, gündedün" olarak açıklanıyor. Hatırlanacaktır ki Avrupa Yakası, birçok aile için herkesin bir arada televizyon karşısına geçip aynı anda izleyip gülebildiği bir diziydi. Dizi, içindeki türlü uyumsuzluklara rağmen birbiriyle bir şekilde iyi anlaşılan, birbirini seven, kutuplaşmamış bir ailenin, iş yerinin ve semtin bir temsilini sunuyordu. Peki, dizinin başarısı bu uyumsuzlukları temsil etme biçiminden mi kaynaklanıyor ya da bu başarı mizahın uyumsuzluk kuramıyla açıklanabilir mi?



Uyumsuzluk, komedi için o kadar önemli ve eski bir kavram ki Aristoteles'e kadar uzanır. Mizahın ana kuramlarından biri olan uyumsuzluk kuramı; umulmadık, mantıksız ya da aykırı olan bir duruma gösterilen zihinsel tepkiyi açıklar. Aristoteles'e göre insanlar beklenmedik, aykırı bir durumla karşılaştığında zihin buna gülerek tepki gösterebilir. Gülse Birsel, Avrupa Yakası'nda da diğer işlerinde de içimizdeki uyumsuzlukları bize yansıtan; usta kalem ile uyumsuzlukları ve aykırılıkları yeniden üretmeden ve ödüllendirmeden kurgulayan bir yazardır. Kırsal kökenli olmasına karşın kendisi gibi olan dizi karakterlerini (Şesu, Tanrıverdi) köylü diye ezmeye çalışan bir nevi post-zübük Burhan Altıntop, moda özürsüz hâliyle moda dergisine patron olan dergi ekibinin görgüsüz "uyumsuz"u Şahika Koçarslanlı, tutmayan projelerin üçkağıtçı ikilisi Volkan ile Sertaç; Selin, Makbule, Sacit, Kubilay, Dilber... Her bir karakterin toplumsal, psikolojik, fiziksel ya da bulunduğu mekânla ve mevkiyle olan birçok uyumsuzluğu mevcut. Ancak hiçbir zaman üçkağıtçı Burhan'ı, Volkan'ı veya gücüyle etrafındakileri ezmeye çalışan Şahika'yı büyük zaferler kazanırken görmüyorsunuz. Hatta eğitilmiş ve görgülü kişilerden oluşan dergi ekibi, Şahika veya Burhan'ın uyumsuzluğunun ne kadar bilincinde ve onlardan üstünse, seyirci de bir o kadar bunun bilincinde ve uyumsuzlukların üstündedir. Çünkü Birsel, toplumun küçük bir prototipini sunduğu dizi evreninde iyi-kötü, doğru-yanlış, eğitilmiş-eğitimsiz, güzel-çirkin kavramlarını olumsuz yönde yeniden üretmemek için ekstra bir çaba sarf etmiştir. Eğer bu kavramlardan olumlularına sahipseniz seyirci olarak -tabii insan olarak da- her zaman "üstte", gülen ve eğlenen siz olursunuz ki bu da zaten mizahın bir diğer kuramı olan "üstünlük kuramı" ile açıklanır. O zaman sonuç olarak, Avrupa Yakası bu özellikleriyle bizlerde yoğun bir "nostalji" duygusu yaratmakta ve uyumsuzluklara üstünlük kurabildiğimiz eğlenceli bir dünya sunduğu için hâlen çok izlenmekte ve başarılı bulunmaktadır.

BİR KİTAP

TOPLUMSAL CİNSİYET VE İKTİDAR



1987 yılında Robert William Connell tarafından yazılan Toplumsal Cinsiyet ve İktidar – Toplum, Kişi ve Cinsel Politika adlı kitap, toplumsal cinsiyet alanında üretilmiş en önemli eserlerin başında geliyor. Öyle ki kitap, bu alanda yayınlanmış birçok akademik çalışmanın temel kaynaklarından birini oluştururken aynı zamanda üniversitelerin toplumsal cinsiyet derslerinde de öğrencilere ders kitabı olarak okutuluyor. Ayrıntı Yayınları'ndan Cem Soydemir'in çevirisi ile okuyucuyla buluşan kitap, toplam dört bölümden oluşuyor: Toplumsal Cinsiyetin Teorileştirilmesi, Toplumsal Cinsiyet İlişkilerinin Yapısı, Kadınlık ve Erkeklik, Cinsel Politika. Temelde kadın ya da erkek olmaya toplum ve kültürün yüklediği anlam ve beklentileri ifade eden toplumsal cinsiyet kavramı, Connell'in kitabında sosyal, kültürel, ekonomik ve politik tüm açılara ile bütünlüklü bir tarihsel analiz çerçevesinde okuyucuya açıklanıyor. Connell'a göre yeni doğan her çocuğun biyolojik bir cinsiyeti vardır. Ancak kişinin toplumsal cinsiyete sahipliği büyümeye başladığında, cinsiyetine uygun kurallar ve davranış modelleriyle karşılaştığında gelişir. Aile, medya, arkadaş grubu, okul gibi toplumsallaştırma etkenleri, insanların toplumsal cinsiyete uygun kural ve davranış modellerini sahipleneceği ortamları hazırlar. Bu yüzden Connell, daha geniş perspektifte toplumsal cinsiyet rejimleri ile toplumsal cinsiyet düzeninin aile, devlet, kurumlar ve sokak tarafından şekillendiğini ifade eder. Alanının temel kaynaklarından biri olan Toplumsal Cinsiyet ve İktidar kitabına okulumuz kütüphanesinden ulaşabilirsiniz.

BİR FİLM

KIZ KARDEŞLER (2019)



Tepenin Ardı (2012) ve *Abluka* (2015) isimli ödüllü ve çok konuşulan filmlerin yönetmenliğini üstlenmiş Emin Alper'in üçüncü filmi olan *Kız Kardeşler*, şu sıralar Netflix'te gösterilmesiyle tekrar gündeme geldi. Türkiye, Almanya, Hollanda ve Yunanistan ortak yapımı olan filmin yönetmenliğini ve senaristliğini üstlenen Alper, auteur yönetmen olma yolunda kendini *Kız Kardeşler* filmiyle iyice kanıtlamış oldu. Film, annelerini küçük yaşta kaybeden Reyhan, Nurhan ve Havva isimli üç kız kardeşin yaşam mücadelesini konu alıyor. Babaları Şevket ile birlikte bir dağ köyünde yaşayan kız kardeşler, küçük yaştan itibaren farklı zamanlarda kasabadaki doktor Necati'nin evine besleme olarak giderler. Ancak Necati'nin ailesiyle türlü sorunlar yaşayan kardeşlerin hiçbiri sürekli bir şekilde evde barınamaz ve köye gönderilir. Yalnızca bir kişinin besleme olarak doktorun evine gidecek olması, kardeşler arasında rekabet ve kavgaya sebep olmakta ve hepsi de yaşadıkları evden ve köyden kurtulmak istemektedir.

Filmin ilk gösterimi 69. Berlin Uluslararası Film Festivali'nde gerçekleşti ve film Altın Ayı ödülü için yarıştı. Sofya Film Festivali'nden en iyi Balkan filmi ödülü ile dönen *Kız Kardeşler*, 38. İstanbul Film Festivali ve 52. SİYAD Ödülleri'nde de en iyi yönetmen ve en iyi film başta olmak üzere birçok ödülün sahibi oldu. Film sinemada seyretme fırsatı bulamayan sinemaseverler, Netflix'teki gösterimi kalkmadan seyredebilirler.

İyi seyirler!

BİR DİZİ

SEINFELD

Friends gibi komedi dizilerinin atası olarak anılan ve Amerika'daki NBC kanalında 1989-1998 yılları arasında toplam 9 sezon 180 bölüm yayınlanan *Seinfeld* eskimiyor. Birçok televizyon eleştirmeni tarafından gelmiş geçmiş en iyi durum komedisi olarak kabul edilen *Seinfeld*, Amazon Prime'in Türkiye'ye gelmesiyle birlikte tekrar seyirciyle buluştu. Finalinin üzerinden yıllar geçmesine rağmen tüm dünyada hâlâ geniş bir izleyici kitlesi tarafından izlenen dizi, New York'ta bir kulüpte komedyenlik yapan Jerry Seinfeld'in arkadaşları George Costanza, Elaine Benes ve Cosmo Kramer ile süren yaşamını konu alıyor. Dizinin her bölümü Jerry Seinfeld'in stand-up gösterisinden küçük bir kesitle başlıyor. *Seinfeld*'in gösterisinde girizgâh yaptığı konu, bölüm içerisinde işlendikten sonra son sahnede yine kulübe dönüyor ve *Seinfeld*'in gösterideki kapanış konuşmasını izliyoruz. Durum komedilerinde karakterleri devamlı görmeye alışkın olduğumuz mekânlar *Seinfeld*'te de değişmiyor. Kulüp dışında dizideki birçok olay, Jerry Seinfeld'in evinde ve arkadaş grubunun birlikte vakit geçirdiği Monk's Cafe'de geçiyor.

Yıllara meydan okuyan bu dizinin ortalama bölüm süresi 22 dakika. Jerry Seinfeld'i canlandıran Jerome Allen Seinfeld ile Amerikalı yönetmen, yazar ve komedyen Larry David'in proje tasarımcısı olduğu bu dizinin en iyi komedi dizisi, en iyi komedi oyuncusu ve en iyi senaryo kategorilerinde Golden Globes ve Emmy ödülleri bulunuyor. Komedi dizisi arayışında olanlar, bu kaliteli yapıyı göz ardı etmemeli. İyi seyirler!



Ayın Film İncelemesi

Dünyalı (The Man From Earth)

Arş. Gör. Bahri Mert DEMİR
Siyaset Bilimi ve Kamu Yönetimi Bölümü

YILI: 2007
SÜRE: 87 DK.
YÖNETMEN: RICHARD SCHENKMAN
YAZAR: JEROME BIXBY
ÜLKE: ABD
IMDB PUANI: 7,9



“Saatler zamanı değil, kendilerini ölçer. Bir saatin referansı, yine başka bir saattir.”

The Man From Earth filmi; bir tarihçi, bir antropolog, bir biyolog, bir arkeolog, bir psikolog ve bir de teoloğun bir araya gelmesini ve 14 bin yaşında olduğunu iddia eden tarih profesörü John Oldman'ın hikâyesi üzerinden insanlığı, medeniyeti, bilimi, dinleri ve felsefeyi tartışmalarını konu edinen bir filmidir. Film, yaptığı sorgulamalar ve sordurduğu sorular ile özel bir filmidir.

2007 yapımı olan The Man From Earth'ün senaristliğini Jerome Bixby, yönetmenliğini ise Richard Schenkman üstlenmektedir. Alışılmış bilim kurgu filmlerinin aksine, tek mekânda görülen ve olağanüstü bir teknolojik unsur içermeyen filmin bilim kurgu yönünü 14 bin yaşında olduğunu iddia eden tarih profesörü John Oldman oluşturmaktadır.

Başarılı bir tarih profesörü olan John Oldman, aniden istifa kararı alarak başka bir şehre taşınmaya karar verir. Üniversiteden diğer profesörler ise John'un evinde düzenledikleri doğaçlama partide John'un veda sebebini öğrenmek isterler. John ise hayatında ilk defa kendi olarak veda etmeye karar verdiğini söyleyerek herkesi hayret içinde bırakacak veda sebebini ve “uzun” hayat yolculuğunu anlatır. 14 bin yaşında olan ve 35 yaşında yaşlanması durmuş olan John, çevresindeki insanlar şüphe ettiğinde her seferinde kendine yeni bir

kimlik oluşturarak başka bir şehre veya ülkeye göç etmektedir.

Sümerlerden Hammurabi'ye, oradan Buddha'ya, Buddha'nın öğretileri ile Kudüs'e, Roma İmparatorluğu'na, Kristof Kolomb ile bilinmeyen diyarlara, Kıta Avrupası'na ve sonunda Amerika kıtasına uzanan John'un hikâyesi, 5 profesörün sorduğu sorularla izleyiciyi başka başka hikâyelere, çağlara ve olaylara sürükler. John'un hikâyesi karşısında odadaki profesörlerin sordukları sorular, aslında izleyicinin iç sesinin dışa vurulmuş hâli gibidir.

“14 bin yaşın olgunluğu” ile diğer profesörlerin onun hikâyesini yanıtlamak ve onu köşeye sıkıştırmak için sorduğu her soruya karşı bir cevap veren John'un mağara adamından başlayıp modern insana uzanan öyküsü gerçek midir? Tarihten felsefeye, antropolojiye, biyolojiye, teolojiye ve psikanalize uzanan bu öykü, insanlığa dair sorulması gereken soruları çoğaltmaktadır.

K-Pax'den farklı olarak film, sonunda ters köşe yaparak izleyicilere bekledikleri cevabı vermiştir. İnsanlığın bilinen tarihini 87 dakikaya sığdıran bu film, bilim kurgu türünün en sıra dışı örneklerinden biri olarak “kült” film tanımlamasını sonuna kadar hak etmektedir.



Ayın Kitap İncelemesi

Asuman Suner Hayalet Ev

YENİ TÜRK SİNEMASINDA AİDİYET,
KİMLİK VE BELLEK

HAYALET EV - YENİ TÜRK SİNEMASINDA AİDİYET, KİMLİK VE BELLEK

Arş. Gör. Erdem TÜRKAVCI

Radyo, Televizyon ve Sinema Bölümü

KÜNYE

YAZAR: ASUMAN SUNER
YAYIN YILI VE YAYINEVİ:
2006, METİS YAYINLARI

Kitap, okuyucuya 90'lı yılların ortasında yeni yönetmenlerin sinema anlayışı ile gişe yapan filmlerin etkisiyle ortaya çıkan ve çöküş döneminden kurtulan Türk Sineması'nın "Yeni Türk Sineması" dönemi hakkında bir analiz sunuyor. Suner, kitabına bu dönemin merkezine neden "hayalet ev" kavramını yerleştirdiğini açıklayarak başlıyor. Bu dönemde üretilen gerek popüler gerekse sanatsal filmler, aidiyet temalarında birleşerek yazarın ifadesiyle unutulmaya karşı koyan, kendini zorla hatırlatan, geçmişi bugüne taşıyan bir evren yarattığı için "hayaletli ev"e benziyor. Bununla birlikte yazar, filmlerin idealleştirilen, özlem duyulan, nostalji duygusuyla anımsanan, romantik bir evren kurduğu için hayal edilen bir aidiyet duygusuna sahip olduğunu belirterek kavramı aynı zamanda "hayal et" şeklinde de kullandığını ifade ediyor.

Suner'in Hayalet Ev'i toplam 6 bölümden oluşuyor. Yazar, *Çocukluk/Çocuksuluk*: Nostalji Sineması isimli ilk bölümde taşranın mutluluk mekanı olarak kurgulandığı filmler ile nostalji filmleri olarak sınıflandırdığı filmleri inceliyor. Eşkiya, Propaganda, Vizontele, Dar Alanda Kısa Paslaşmalar, Komser Şekspir filmleri üzerinden Yeni Türk Sineması'nın popüler kanadında geçmişin nasıl temsil edildiğini, toplumsal bellek süreçlerinin ne şekilde ele alındığını veya temize çekildiğini ortaya koyuyor.

Oyun/Bozgun: Nuri Bilge Ceylan Filmleri isimli ikinci bölümde Suner, auteur olarak nitelendirdiği Nuri Bilge Ceylan'ın Kasaba, Mayıs Sıkıntısı ve Uzak filmlerini taşra, açık imge, oyun ve ev kavramları üzerinden inceliyor. Suner'e göre Ceylan, popüler sinemanın geçmişi temize çekme ve toplumu temize

çıkarma çabasına karşılık çocukluk ve aidiyet gibi kavramlara daha sorgulayıcı yaklaşıyor.

Üçüncü bölüm *Girdap/İroni*: Zeki Demirkubuz Filmleri'nde Suner, Demirkubuz'un da tıpkı Ceylan gibi auteur olduğunu ve "girdapsal öyküler"e sahip Masumiyet ile Üçüncü Sayfa filmlerinde iç tutarlılığa ve belirgin bir kişisel üsluba sahip olduğunu söylüyor. Suner, ayrıca bu filmlerde taşranın klostrofobik bir dünya olarak karşımıza çıktığını vurguluyor.

Açılım/Açmaz: Yeni İstanbul İmgesi isimli dördüncü bölümde Suner, Türk Sinema tarihinde sayısız kez görsel, mekânsal ve tematik olarak rol oynamış İstanbul'un Yeni Türk Sineması dönemindeki filmlerde nasıl farklılaştığını ortaya koyuyor. Yazar, İstanbul'un Yeşilçam filmlerinde fazlasıyla evcilleşmiş, neredeyse bir tür iç mekâna dönüşmüş olduğunu ve arka plan görevi üstlendiğini ancak yeni dönemde Derviş Zaim'in Tabutta Rövaşata filminde olduğu gibi agorafobik bir kent olarak karşımıza çıktığını iddia ediyor.

Yolculuk/Yurtsuzluk: Yeni Politik Filmler isimli beşinci bölümde Suner, Güneşe Yolculuk, Bulutları Beklerken, Hiçbir Yerde, Çamur ve Yazı Tura filmlerini inceliyor. Yazara göre bu filmler, bir yere veya topluluğa ait olma duygusunun zedelendiği, kırıldığı veya parçalandığı olay ve durumlara odaklanan; "ulusal aidiyet" meselesini sorunsallaştıran filmler olarak karşımıza çıkıyor.

Kitabın son bölümü *Vasfiye'nin Kız Kardeşleri*: Yeni Türk Sineması'nda Kadın Sessizlikleri isimli bölümden oluşuyor. Filmlerde kadın kahramanların erkek gözünden kurgulandığını ifade eden Suner'e göre bu dönemde üretilen Gemide, Laleli'de Bir Azize, Eşkiya, Uzak, Tabutta Rövaşata ve Masumiyet gibi birçok filmde Atif Yılmaz'ın 1985 yapımı Adı Vasfiye filminden izler bulmak mümkün.

Şüphesiz ki Asuman Suner'in Hayalet Ev'i, detaylı kurgulanmış bölümleri dışında anlaşılır ve akıcı akademik dilinin de etkisiyle Yeni Türk Sineması'nı toplumsal, siyasal ve kültürel bağlamda ele alan en bütünlüklü ve önemli kaynaklardan biri.



Sosyalleşme Zamanı

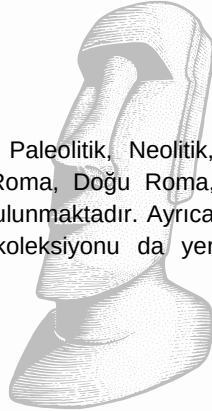
Arş. Gör. Zeynep ÖZCAN
Reklamcılık Bölümü

T.C. Kültür ve Turizm Bakanlığının ve Google Arts & Culture'ın hizmet sunduğu, evlerimizden ziyaret edebileceğimiz müzelerden bu ay sizler için Hatay'daki Arkeoloji Müzesi, Çanakkale'deki Troya Müzesi ve ABD'deki Stanford Hava ve Uzay Müzesi'ni seçtik. Detaylı bilgi ve diğer [sanal müzeler için tıklayınız.](#)

HATAY – ARKEOLOJİ MÜZESİ

Türkiye'nin en büyük mozaik müzesidir. Müzede Paleolitik, Neolitik, Kalkolitik, Tunç çağlarından ve Hitit, Hellenistik, Roma, Doğu Roma, Selçuklu ve Osmanlı dönemlerinden pek çok eser bulunmaktadır. Ayrıca müze içerisinde dünya çapında olan bir sikke koleksiyonu da yer almaktadır.

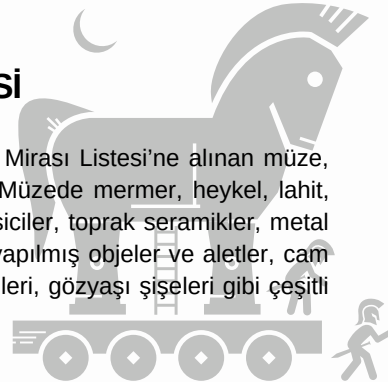
Müzezi ziyaret etmek için [tıklayınız.](#)



ÇANAKKALE – TROYA MÜZESİ

UNESCO tarafından 1998'de Dünya Kültür Mirası Listesi'ne alınan müze, Troya Antik Kenti girişinde bulunmaktadır. Müzede mermer, heykel, lahit, yazıt, sunak, mil taşı, paleolitik balta ve kesiciler, toprak seramikler, metal kaplar, altınlar, silahlar, sikkeler, kemikten yapılmış objeler ve aletler, cam bilezikler, süs eşyaları, bardaklar, koku şişeleri, gözyaşı şişeleri gibi çeşitli eserler yer almaktadır.

Müzezi deneyimlemek için [tıklayınız.](#)



WEATHERFORD, ABD - STAFFORD HAVA VE UZAY MÜZESİ

Müzede havacılık ve uzay uçuşunun evrimini temsil eden binlerce öğe sergilenmektedir. Müze içerisinde Titan II Roketi, uzay kıyafetleri, uzay mekiği ana motoru gibi çeşitli nesnelere yer almaktadır.

Müzezi gezmek için [tıklayınız.](#)



Etkinlik İstanbul

Bu ayki sayımızda sizler için İstanbul'daki etkinliklerden Portreler Sergisi, Elçiler ve Ressamlar Sergisi ve Anadolu Ağırlık ve Ölçüleri Sergisi'ni seçtik.

LÜTFİ ÖZKÖK – “PORTRERLER” SERGİSİ

İstanbul Modern bünyesinde sanal olarak deneyimleyebileceğiniz bu sergide, fotoğraf sanatçısı Lütfi Özkök'ün 1950'li yıllardan itibaren edebiyat ve sanata yön veren 80 isme dair çektiği fotoğraflara yer veriliyor. Sergiyi sanal tur ile gezmek için [tıklayınız](#).



KESİŞEN DÜNYALAR: ELÇİLER VE RESSAMLAR

Suna ve İnan Kıraç Vakfı Oryantalist Resim Koleksiyonu'ndan oluşturulmuş olan bu seçkide diploması tarihindeki ilgi çekici şahsiyetlere yer veriliyor. Elçilerin ve ressamın yer aldığı Pera Müzesi bünyesindeki bu sergiyi deneyimlemek için [tıklayınız](#).



ANADOLU AĞIRLIK VE ÖLÇÜLERİ

Suna ve İnan Kıraç Vakfı'nın üç büyük koleksiyon alanından biri olan “Anadolu Ağırlık ve Ölçüleri” sergisinde milattan önce 2000 yılından bugüne kadar Anadolu'da kullanılmış başlıca ağırlık ve ölçü objeleri yer alıyor. Sergiye erişmek için [tıklayınız](#).



Temmuz ayında İstanbul'daki etkinlikleri sizler için derledik. Etkinlik detaylarına ulaşmak için <https://kultursanat.istanbul/> ve <https://kultur.istanbul/> web sayfalarına ziyaret edebilirsiniz.

İstanbul'da Temmuz

Etkinlik Türü	Etkinlik Adı	Tarih	Yer
Atölye & Eğitim	Aslıhan Kandemir ile Role Hazırlık Atölyesi	22.05.2021-30.09.2021	Çevrim İçi
Atölye & Eğitim	Süeda Çil ile Role Hazırlık Atölyesi	17.04.2021-30.09.2021	Çevrim İçi
Konser	Ümit Besen	31.05.2021-30.09.2021	Çevrim İçi
Konser	Camerata Barok İstanbul	25.03.2021-30.09.2021	Çevrim İçi
Film Gösterimi	40. İstanbul Film Festivali	18.06.2021-04.07.2021	Çeşitli Mekânlar
Film Gösterimi	"Fil Gibi Evdeki Şair" Belgeseli	01.03.2021-30.09.2021	Çevrim İçi
Sergi	Yaşar Kemal Vakfı Sergileri	01.03.2021-30.09.2021	Çevrim İçi
Sergi	"İstanbul'da Şifa Bulmak"	19.06.2021-19.07.2021	Yenikapı-Hacıosman Metro Hattı - Yaklaşım Tüneli
Söyleşi	"Tiyatro ve Kadın+" / Matin Soofipour	21.05.2021-30.09.2021	Çevrim İçi
Söyleşi	Ustalarla Söyleşi	08.04.2021-30.09.2021	Çevrim İçi
Tiyatro	"Kimse Öyle Şeyleri Konuşmuyor Artık"	12.03.2021-30.09.2021	Çevrim İçi
Tiyatro	"10 Klasik Eserden 10 Tirat" / Hamlet	09.05.2021-30.09.2021	Çevrim İçi
Performans	Bolşoy Tiyatrosu Gösterileri	01.03.2021-30.09.2021	Çevrim İçi
Performans	Cirque du Soleil	01.03.2021-30.09.2021	Çevrim İçi



Sokak Lezzetleri Serisi

İSMİYLE KAFALARI KARIŞTIRAN LEZZET: TARİHİ EYÜP SULTAN GÜVEÇÇİSİ

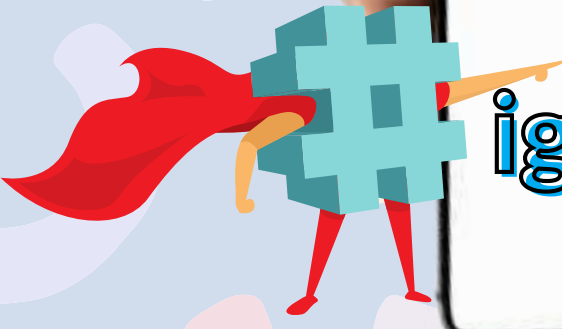
Arş. Gör. Dilek EROL
Yeni Medya ve İletişim Bölümü

Eyüp ilçesi İstanbul'un en yoğun turist çeken merkezlerinden biridir. Eyüp Sultan Camii ve Türbesi'nin burada bulunması, bu bölgenin dinî açıdan önemini artırmaktadır. Bölgede Müslümanlar açısından önemli olan gün ve gecelerde mutlaka yoğun bir kalabalık oluşmaktadır. Eyüp'teki önemli ikinci durak olan Pierre Loti Tepesi de sunduğu muhteşem Haliç manzarası ile turistlerin gözde mekânlarından biridir. Tarihî ve turistik zenginliğinin yanı sıra Eyüp, meşhur Güveç Pidesi ile İstanbul'un lezzet duraklarından biri olma unvanını kesinlikle hak etmektedir.

Eyüp Güveci çok fazla bilinmemekle birlikte İstanbul'a has yöresel lezzetlerden biridir. Güveç denildiğinde akla sebzeli et yemeklerinin pişirildiği toprak kap veya bu kapta pişirilmiş yemek gelmektedir. Ancak Eyüp Güveci bir pide çeşididir. İlk yapıldığı dönemlerde pidenin yuvarlak olmasından dolayı güveç ismini almıştır. Güveç pideyi İstanbul'da ilk kez 1940'larda Aziz Pehlivan isimli bir esnaf Eminönü'nde üretmeye başlamıştır ve 1958'de Karadeniz ailesi tarafından "Eyüp Sultan Güveççisi" adıyla açılan pide salonu ile Eyüp'e özgü bir lezzet hâline gelmiştir. 1966'da Gaziosmanpaşa'da açılan ikinci şube ile Karadeniz Güveç ve Pide Salonu ismini almıştır.

Eyüp güveci lezzetini, soğanın kavrulmadan eklenmesi ve içinde kullanılan envaiçeşit baharattan almaktadır. İç harcına eklenen bir tutam maydanoz ise yemeğe ayrı bir lezzet katmaktadır. Eyüp'e gittiğinizde Eyüp Sultan Camii'ne varmadan hemen soldaki trafiğe kapalı yürüyüş yoluna girerseniz Tarihi Eyüp Sultan Güveççisi'ne ulaşabilirsiniz. 8-10 masası bulunan bu dükkânda, meşhur güveci tatmak için biraz sıra beklemeniz gerekebilir, ancak buna değecektir. Yanında cam şişede sunulan ayran içilmesi önerilir. Ayrıca Eyüp'te başka pek çok güveççi de mevcuttur. Tarihi Eyüp Sultan Güveççisi, Eyüp ilçesi ile özdeşleşmiş bir lezzet durağı olmakla birlikte Bakırköy, Bahçelievler, Fatih gibi ilçelerde de şubeleri bulunmaktadır. Bu lezzetin oldukça ekonomik bir seçenek olduğunu belirtmekte de fayda vardır.





igüitirafediyor

Korona tamamen biter ve yüzyüze eğitim kaldığı yerden devam eder..



Kampüsü diyorum, avcumun içi gibi bilirim.



Finalde çıkan soruları okuyorumdur ;
@iguitirafetmek



Öldürmeyen Allah bitirme teziyle
sınıyor
@iguitirafetmek

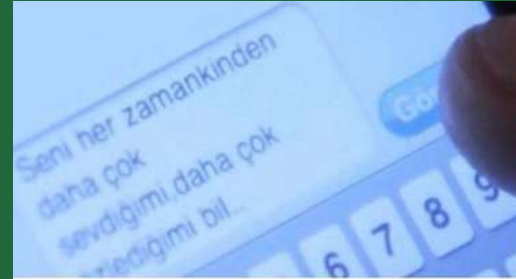


#igü'yeözlem

YAŞANILACAK
GÜNLER VAR



Güzel günlere..!



161 beğenme

iguogrenciplatformu Gelişim Üniversitesine karşı...

SOSYAL MEDYADA İGÜ İİSBF

#

**İGÜ İİSBF ailesi olarak artık sosyal medyada da bir aradayız!
Fakültemiz ve üniversitemizden, sizlerden gelen
paylaşımlarla sadece bir tık uzağımızdayız...**



/iguiisbf

— “
**İGÜ İİSBF, gönderi ve hikâyeleriyle
Instagram'da...**

**Fakültemizden ve üniversitemizden güncel
haberlere, değerli ailemiz üyeleri olarak sizlerin
paylaşımlarına yer verdiğimiz "iguiisbf" kullanıcı adlı
Instagram hesabımıza katılımlarınızı bekliyoruz!...**





/ [iguiisbf](#)

İGÜ İİSBF ailesi Twitter'da!
Fakültemizden, üniversitemizden
ve sizlerden gelen haberlerle
Twitter'da da varız!...

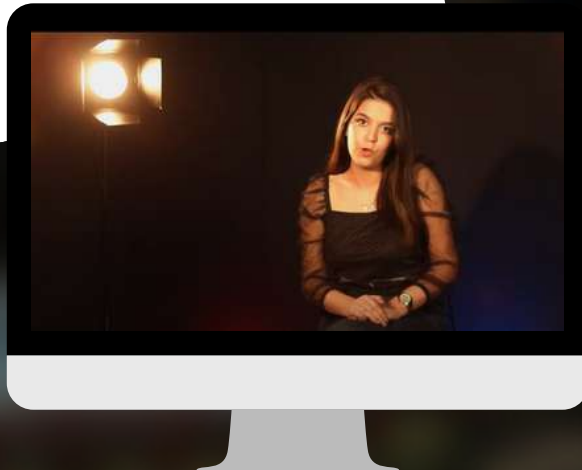


YouTube'da İGÜ İİSBF...

Güncel paylaşımlarımızı YouTube
hesabımızdan takip etmek ve
izlemek için tıklayabilirsiniz!...



/ [iguiisbf](#)



AKADEMİK YAŞAMA DAİR



“Central and Eastern Europe: Challenges and Opportunities in the Post-Covid World” Webinarı Sonuç Bildirisi

Arş. Gör. Merve AKBAYIR

Siyaset Bilimi ve Uluslararası İlişkiler (İngilizce) Bölümü

İSTANBUL GELİŞİM ÜNİVERSİTESİ
"Webinar dili İngilizcedir."
SİYASET BİLİMİ VE ULUSLARARASI İLİŞKİLER İNGİLİZCE BÖLÜMÜ

Central and Eastern Europe: Challenges and Opportunities in the Post-Covid World

MODERATÖR
Viktoria Demydova

KATILIMCILAR
Tomasz Szepniewski
Bartosz Józwick

27 MAYIS 2021 Perşembe 14.00
Google Meet
QR Code

igUSAM

27 Mayıs 2021 tarihinde İstanbul Gelişim Üniversitesi Siyaset Bilimi ve Uluslararası İlişkiler Bölümü, Orta ve Doğu Avrupa'daki politik ve ekonomik gelişmelere yönelik olarak "Central and Eastern Europe: Challenges and Opportunities in the Post-Covid World" başlıklı bir Webinar'a ev sahipliği yaptı. Webinar, Erasmus Plus öğretim üyesi hareketliliği programı aracılığıyla Lublin John Paul II Katolik Üniversitesi (Polonya) Siyaset Bilimi ve Uluslararası İlişkiler Bölümünden misafir akademisyenlerin katılımları ile gerçekleştirildi. Siyaset Bilimi ve Uluslararası İlişkiler Enstitüsü'nden Doç. Dr. Tomasz Szepniewski, 2018 yılında Columbia University Press tarafından Ukraine After Maidan: Revisiting Domestic and Regional Security isimli kitapta yayımlanan "Russia, Ukraine's Donbas, and NATO's Eastern Flank Security Dilemma" başlıklı araştırmasının sunumunu gerçekleştirdi. Lublin Katolik Üniversitesi Uluslararası Ekonomi Bölümü Başkanı Doç. Dr. Bartosz Józwick ise "The Economic Growth and Environmental Degradation in Central European Countries" başlıklı bir araştırma sundu.

Orta Avrupa Enstitüsü (Lublin, Polonya) Müdür Yardımcısı Dr. Tomasz Szepniewski yaptığı sunumda, COVID-19 salgını ve Ukrayna'nın doğu sınırındaki son gelişmelerin NATO'nun Doğu Avrupa ülkeleri ile ilgili stratejisi üzerinde yarattığı etki üzerinde durdu. Dr. Tomasz Szepniewski, NATO'nun Doğu Avrupa'daki çıkarları ile Rusya'nın Kırım'ı işgali ve ilhaki da dâhil olmak üzere Ukrayna krizindeki rolünü ve Ukrayna üzerindeki amaçlarını ele alarak Ukrayna krizinin etkilerini özetledi. Dr. Szepniewski'nin sunumuna izleyicilerden çok sayıda soru yöneltildi. Bu çerçevede, Polonya'nın Bayraktar insansız hava aracı sistemlerini satın alması hususuna da değinen Dr. Szepniewski, bu alışverişin Türkiye ile Polonya arasındaki NATO iş birliği çerçevesindeki güvenlik iş birliğine dair olumlu bir adım olduğunu belirtti. Dr. Szepniewski ayrıca Romanya'nın, Türkiye-Polonya-Romanya üçgenindeki rolünden söz ederek bu üç ülkenin NATO'nun Doğu kanadına ait olduğunu vurguladı. Bu nedenle, Rusya'nın Polonya'ya yönelik tehdidi dikkate alındığında, en yeni teknolojilere ilişkin bu tür bir anlaşmanın Polonya'nın güvenliği açısından özel bir öneme sahip olduğunu belirtti.

Dr. Bartosz Józwick, Orta Avrupa ülkelerindeki CO2 emisyonları ve ekonomik büyüme konularına da değindi. Uluslararası İktisat Bölümünde Erasmus Program Koordinatörü olan Dr. Józwick, COVID-19 salgınının Polonya ekonomisi, çevre ve Erasmus hareketlilik programı üzerindeki etkilerine değindi. Dr. Józwick ayrıca Erasmus hareketlilik programının devletler arasındaki ekonomik ve akademik iş birliği açısından önemini de vurguladı.

Son olarak Dr. Bartosz Józwick ve Dr. Tomasz Szepniewski, Erasmus Plus öğretim üyesi hareketliliğinin önemine değindiler ve İstanbul Gelişim Üniversitesi ve özellikle Siyaset Bilimi ve Uluslararası İlişkiler Bölümü ile iş birliğini geliştirmeye ve derinleştirmeye hazır olduklarını vurguladılar.

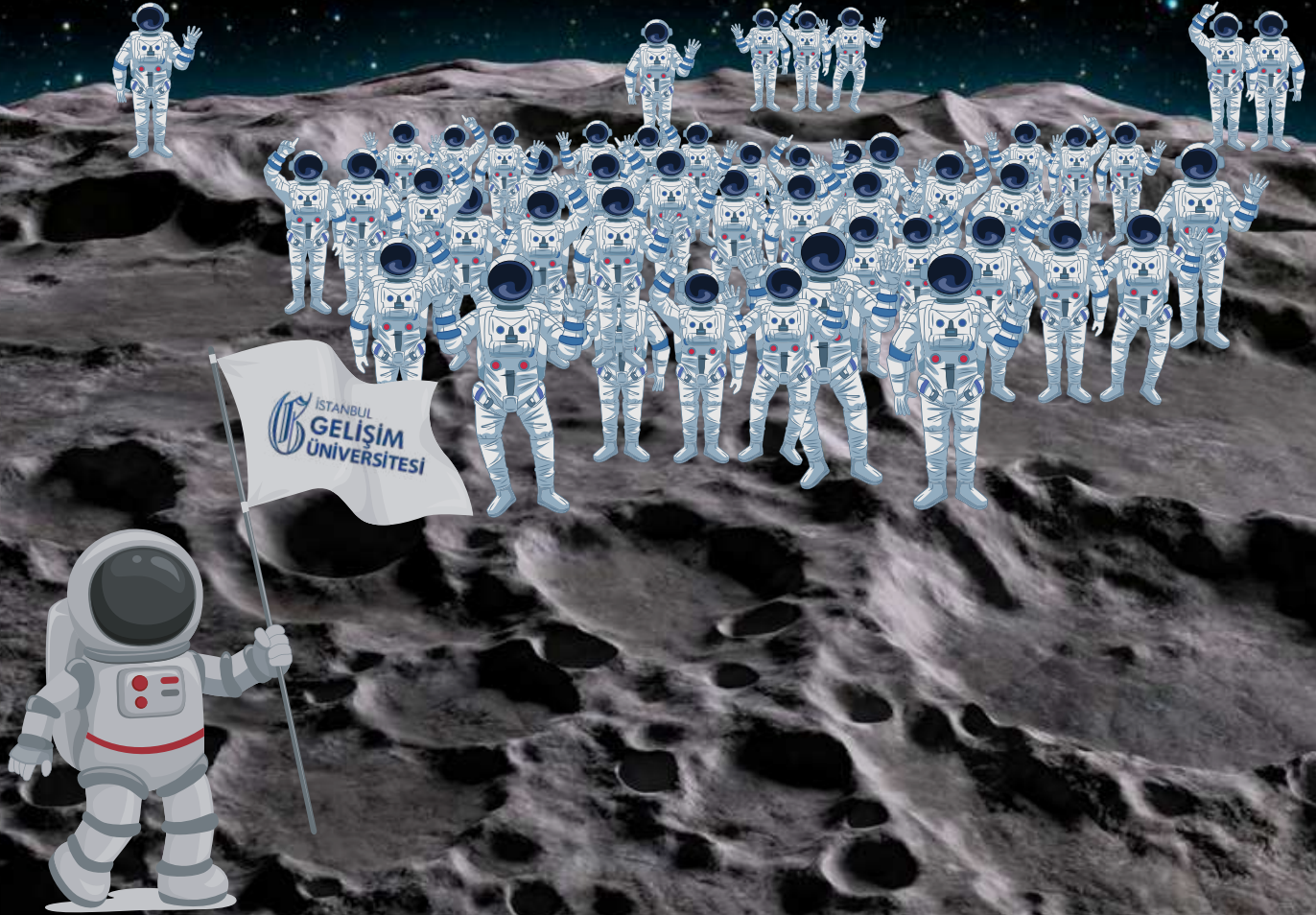


VİZYON 2123 "YAZ UZAY OKULU" BAŞLIYOR!

İstanbul Gelişim Üniversitesi tarafından düzenlenen, içerisinde çeşitli bilim alanlarından derslerin yer alacağı Vizyon 2123 "Yaz UZAY Okulu" başlıyor!

İnsanlığın uzayda yaşadığı bir geleceği inşa edecek ve yönetecek liderler ve bilim insanları yetiştirme vizyonu ile düzenlenen Vizyon 2123 "Yaz Uzay Okulu", 5-14 Temmuz 2021 tarihleri arasında gerçekleştirilecek.

İstanbul Gelişim Üniversitesi, Vizyon 2123 "Yaz Uzay Okulu"nu her yıl farklı içeriklerle hazırlayacak.



Uzay-Zaman:
Kozmik Okyanus

Evrenin
Çocuklarını
Yetiştirmek

Pasaport Gerekli mi?
Sivil ve Askeri Uzay
İstasyonlarının Sevk
ve İdaresi

Gelecek Şimdi:
Sinemayla
Geleceğe Işınlanma

Gezegenler Arası
Yolculuğun Mutfağı
ve Yemek Menüsü:
Uzayda Gıda,
Üretim, Beslenme

Samanyolu
Galaksisi ve
Ötesinde Havacılık
Yönetimi

Galakside Ne
Nereden Nasıl
Temin Edilir?
Uzayda Lojistik
Yönetimi

Uzay ve Yapay
Zeka: R2D2, Mr.
Data ve Ötesi

Uzay Sporları:
Galaksiler Arası
Olimpiyatlara
Hazırlık

İGÜ Yaz UZAY Okulu kapsamında farklı bilim alanlarında oluşturulmuş dersler yer alıyor...

Uzayın İdaresi ve
Siyaseti: Gezegen
Mahkemesi, Galaksi
Polisi, Intergalaktik
Senato Seçimleri

Uzay Yarışı,
Yatırımları ve
Ekonomisi

İlk Temas: Zeki
Yaratıklarla
İletişim

Gökcisimlerinde ve
Uzay Boşluğunda
Ev Okul Üs Fabrika
İnşaatı

Işık Hızına Doğru:
Uzay Araçları
Tasarımı ve
Mühendisliği

Sözcüklerle
Yaratılan Teknoloji
ve Gelecek:
Bilimkurgu Edebiyat

Tatilde Hangi
Gezegendesin?
Uzay Turistleri

Gökcisimlerinde
Üretim, Yönetim ve
İşletmecilik

Uzay Yolculuğunun
Akıl ve Duygu
Dünyası

6 Ay Uyumak İster
misiniz? Gezegenler
Arası Seyahatin
Kabini ve Yolcu
Hizmetleri

YAYINLARIMIZ



Dr. Öğr. Üyesi Abdullah Türk'ün;

- "2000'li Yıllarda Çalışan Performansı Konusunda Yapılan Ulusal Makalelerin (TR Dizin) Bibliyometrik Analizi" başlıklı makalesi, **Turkish Studies**'de yayımlandı.
- "Bibliometric analysis of research in the field of organizational communication in the web of science database" başlıklı makalesi **Business & Management Studies: An International Journal**'da yayımlandı.
- "A Bibliometric Analysis of Transactional Leadership Based on the Web of Science (WOS) Platform" başlıklı makalesi, **Akademik Sosyal Araştırmalar Dergisi**'nde yayımlandı.

Dr. Öğr. Üyesi Adnan Duygun'un;

- "Tüketicilerin Farklı Tüketim Aktiviteleri Bazında COVID-19 Risk Algılamalarının Değerlendirilmesi" başlıklı makalesi **Türkiye Mesleki ve Sosyal Bilimler Dergisi**'nde yayımlandı.
- "Havacılık Sektöründe Pazarlama İletişimi Açısından COVID-19 Pandemisi Sürecinde Sosyal Medyada İçerik Analizi" başlıklı makalesi **Gaziantep Üniversitesi İktisadi ve İdari Bilimler Fakültesi Dergisi**'nde yayımlandı.
- "Tüketicilerin Seyahat Tercihleri ile Koronafobi Düzeyleri Arasındaki İlişkinin İncelenmesi" başlıklı makalesi **İzmir Sosyal Bilimler Dergisi**'nde yayımlandı.

Dr. Öğr. Üyesi Andrew Adewale Alola'nın;

- "Mirroring risk to investment within the EKC hypothesis in the United States" başlıklı makalesi **Journal of Environmental Management**'da yayımlandı.
- "Risk to investment and renewables production in the United States: An inference for environmental sustainability" başlıklı makalesi **Journal of Cleaner Production**'da yayımlandı.
- "Do economic policy uncertainty and geopolitical risk lead to environmental degradation? Evidence from emerging economies" başlıklı makalesi **Sustainability (Switzerland)**'de yayımlandı.

Araştırma Görevlisi Aydan Ünlükaya'nın "Kadın Odaklı Reklamcılıkta (Femvertising) Sunulan Postfeminist Söylemler: L'Oreal Paris – "This Is An Ad For Men" Reklam Afişlerinin Göstergibilimsel Çözümlemesi" başlıklı makalesi **Nişantaşı Üniversitesi Sosyal Bilimler Dergisi**'nde yayımlandı.

Dr. Öğr. Üyesi Edmund Ntom Udemba ve Dr. Öğr. Üyesi Festus Victor Bekun'un "Investigating the pollution haven hypothesis in oil and non-oil sub-Saharan Africa countries: Evidence from quantile regression technique" başlıklı makalesi **Resources Policy**'de yayımlandı.

Dr. Öğr. Üyesi Festus Victor Bekun'un;

- "Coal energy consumption beat renewable energy consumption in South Africa: Developing policy framework for sustainable development" başlıklı makalesi **Renewable Energy**'de yayımlandı.
- "Environmental consequences of economic complexities in the EU amidst a booming tourism industry: Accounting for the role of brexit and other crisis events" başlıklı makalesi **Journal of Cleaner Production**'da yayımlandı.

Dr. Öğr. Üyesi Fikriye Gözde Mocan'ın "Tanığın İzini Sürerken: Agamben" başlıklı makalesi **Toplum ve Kültür Araştırmaları Dergisi**'nde yayımlandı.



YAYINLARIMIZ

Dr. Öğr. Üyesi Hakan Yıldırım'ın;

- "The USA–China trade policy uncertainty and inference for the major global south indexes" başlıklı makalesi, **Journal of Economic and Administrative Sciences**'ta yayımlandı.
- "Avrupa Ekonomi Politikalarındaki Belirsizliklerin BIST 100 Endeksi Üzerindeki Etkisi" başlıklı makalesi **Ekonomi, Politika & Finans Araştırmaları Dergisi**'nde yayımlandı.
- "Kripto Para Çılgınlığı: Finansal Krizlerden Kripto Paralara" başlıklı kitabı **Himalaya Yayınevi**'nde yayımlandı.

ARAMIZDAN AYRILANLAR



Prof. Dr. Zafar Uddin Ahmed fakültemizden ayrılmıştır.



Dr. Öğr. Üyesi Zeynep Merve Ünal fakültemizden ayrılmıştır.

Dr. Öğr. Üyesi Nezire Gamze Ilıcak ve Araştırma Görevlisi Kemal Çinko'nun "Yapay Zekânın Yarattığı Masal: Prenses ile Tilki" başlıklı makaleleri **Uluslararası Türkçe Edebiyat Kültür Eğitim (TEKE) Dergisi**'nde yayımlandı.

Araştırma Görevlisi Onur Kaya'nın "Yükselen Güçlerin Ekonomilerinde Dış Ticaretin Etkisi: BRICS Örneği" başlıklı makalesi **Pamukkale Üniversitesi Sosyal Bilimler Enstitüsü Dergisi**'nde yayımlandı.

Dr. Öğr. Üyesi Özlem Derin'in "Modern Dünyanın Miti; Ölüm Karşısında Gelecek Kadar Kendimiz Miyiz?" başlıklı makalesi **Toplum ve Kültür Araştırmaları Dergisi**'nde yayımlandı.

Araştırma Görevlisi Remzi Soytürk'ün "Kamusal Alanda Fatma Aliye'nin Kadın Karakterleri" başlıklı makalesi **Kültür Araştırmaları Dergisi**'nde yayımlandı.



KÜNYE

İKTİSADİ İDARİ VE SOSYAL BİLİMLER FAKÜLTESİ

Prof. Dr. Kürşat YALÇINER
İİSBF Dekanı

Dr. Öğr. Üyesi Yeşim KOÇYİĞİT
Dr. Öğr. Üyesi Yahya Can DURA
İİSBF Dekan Yardımcısı

Koordinatör
Arş. Gör. Merve BOYACI YILDIRIM

İçerik Editörü
Arş. Gör. Aydan ÜNLÜKAYA
Arş. Gör. Bilge İPEK
Arş. Gör. Ceren DEMİR

Çeviri Koordinatörü
Dr. Öğr. Üyesi Tuğba AKMAN KAPLAN
Dr. Öğr. Üyesi Tuğba BAŞ
Arş. Gör. Dilek EROL
Arş. Gör. Remzi SOYTÜRK

Grafik Tasarım
Arş. Gör. Merve BOYACI YILDIRIM
Arş. Gör. Zeynep ÖZCAN

Redaksiyon
Arş. Gör. Kemal ÇİNKO



SosyoCom