

# ÇİZGİ FİMLERİN KÜLTÜR AKTARIMINDAKİ ROLÜ VE HAYAO MIYAZAKİ ÇİZGİ FİMLERİ

Arş. Gör. Büşra Kamacıoğlu\*

## ÖZET

Günümüzde canlandırma sineması, geçmişten gelen anlatıları ve kültürleri günümüze taşıyan en önemli görsel unsurlardan biri olarak karşımıza çıkmaktadır. Bunun en önemli örneği Batı'da Walt Disney ve Doğu'da Ghibli Stüdyolarıdır. Ghibli Stüdyolarının kurucularından olan Hayao Miyazaki, dünya sineması tarihine geçen hayal dünyası geniş en büyük yönetmenlerden biridir. Anime çizim tarzını tüm dünyaya tanıtan ve sevdiren bir üstattır. Yaptığı filmlerde Japon ve anime kültürünü tüm dünyaya tanıtmakla birlikte, aynı zamanda evrensel mesajlar da vermektedir.

Bu bağlamda çalışmanın amacı; çizgi filmler aracılığı ile kültürel aktarımın önemini vurgulamak ve Miyazaki filmlerinde bulunan kültürel öğeler ile bunun örneklerini incelemektir.

**Anahtar Kelimeler:** Canlandırma Sineması, Çizgi Film, Hayao Miyazaki, Ghibli Stüdyosu, Kültür Aktarımı.

---

\* Gelişim Üniversitesi, Güzel Sanatlar Fakültesi, İletişim Tasarım Bölümü,  
bkamacioğlu@gelisim.edu.tr

# THE ROLE OF CARTOON FILMS IN CULTURE TRANSFER AND THE HAYAO MIYAZAKI CARTOON FILMS

Res. Assist. Būşra KAMACIOĞLU\*

## **ABSTRACT**

*Nowadays, revival cinema is confronted as one of the most important visual elements that convey the stories and the cultures of the past day. The most important example of this is Walt Disney in the West and Ghibli Studios in the East. Hayao Miyazaki, one of the founders of Ghibli Studios, is one of the greatest directors in the world of fantasy, which has taken on the history of world cinema. Anime is a master who introduces and makes the whole world like drawing style. In the films he makes, he introduces Japanese and anime cultures to the whole world, and at the same time, he gives universal messages.*

*The purpose of working in this context is; To emphasize the importance of cultural transmission through cartoons and to examine the cultural items and their examples in Miyazaki films.*

**Key Words:** *Animation Movie, Cartoons, Hayao Miyazaki, Ghibli Studio, Culture Transfer.*

---

\* Gelişim University, Faculty of Fine Arts, Department of Communication Design,  
bkamacioğlu@gelisim.edu.tr

## GİRİŞ

Günümüzde çizgi filmlerin çocukların hayatının akışı içinde ne denli önemli bir yeri olduğu bilinmektedir. Çocukların büyük bir çoğunluğu, zamanlarının önemli bir kısmını çizgi film izleyerek geçirdikleri için; onların hayal dünyalarını, davranışlarını ve ahlaki yapılarını etkileyen bir unsur olduğu gözlemlenmektedir. Bazen çocukların çizgi film karakterlerini kendilerine rol model alıp onlar gibi olma davranışı sergiledikleri bu alanda yapılan araştırmalardan da anlaşılmaktadır. Örneğin; Gaziantep Üniversitesi (GAÜN) Eğitim Fakültesi Okul Öncesi Eğitim Bölümü Öğretim Üyesi Yrd. Doç. Dr. Kevser Koç (2011) bu konu ile ilgili “ Çizgi film kahramanlarıyla özdeşleşen çocuk, bunların hayata bakış tarzını kendi bakış tarzı olarak benimseyebilmekte, onun kişiliğine denk bir tutum sergileyebilmektedir.” demek suretiyle, çizgi film kahramanlarının çocuklar üzerindeki rol model etkisinin önemini vurgulamaktadır.

Hedef kitlesi çocuklar olan çizgi filmlerin asıl işlevi onları eğlendirmek, eğlendirirken doğruyu göstermek ve eğitmektir. Çizgi filmler, çocukları eğlendirirken aynı zamanda hayal dünyalarını da genişletir. Kendi dünyalarında onları rahatlattığı ve eğlendirdiği kadar öğretme rolünü de üstlenir. Ebeveynler için de çizgi film onlara yardımcı bir unsur olmuştur. Çocukların çevresindeki nesnelere tanınmasında, insanlarla iletişime girmesinde güzel bir araç haline gelmektedir. Ama bazı hususlara uyulmadığı takdirde olumlu etkiler olumsuzluğa da dönüşebilmekte ve çocuğu istenmeyen bir şekilde de etkileyebilmektedir. Yapılan araştırmalarda, çocukların izledikleri çizgi filmlerin içeriği ve onlar üstünde yaptığı etkiler özellikle 6-11 yaş grubu çocuklarda daha fazla görüldüğü gözlemlenmektedir.<sup>1</sup> İzlenen çizgi film içeriği, o içerikle ilgili çocukların duygularını etkilemekte ve bu duyguların hayatlarına davranış olarak aktarımına neden olmaktadır.

Ülkemizde günün her saati yayınlarının büyük bir kısmını çizgi film yayınına ayıran kanalların sayısı 90'lı yıllara nazaran artış göstermiştir. “Yumurcak TV, Cartoon Network, Minika Go, TRT Çocuk, Planet Çocuk vs.” bu kanallar arasındadır. Televizyon, bilgisayar ve tablet bilgisayarların internete bağlanma özelliği sayesinde de istenilen saatte çizgi filmlere erişim oldukça kolay hale gelmiştir.

Çizgi filmlerin yetişkinler ve çocuklar üzerindeki etkisi dolayısıyla olsa gerek televizyon ve internetin yanı sıra sinema salonlarında gösterime sunulması amacıyla hazırlanan, “animasyon” adıyla anılan, çizgi filmler de bulunmaktadır. Söz konusu bu durumun ortaya koyduğu veriler, çizgi filmlerin eğitim, reklam ve kültür aktarımı amacıyla kullanılmasına zemin hazırlamaktadır (Türkmen, 2012, s.140).

### Araştırma ve Yöntem

Bu kapsamda; çalışmada nitel araştırma yöntemlerinden olan içerik analizi yöntemi kullanılarak yönetmen Hayao Miyazaki'nin animasyon filmleri incelenmiştir. Araştırmada ele alınan filmlerde, amacına uygun olarak çeşitli materyallerin incelenmesi sonucu kültürel değerlere

<sup>1</sup>[http://www.milliyet.com.tr/cizgi-film-izlemek-cocuklarda-hiperaktiviteye-neden-oluyor-pembekar-detay-cocuk-1137720/\[12.01.2017\]](http://www.milliyet.com.tr/cizgi-film-izlemek-cocuklarda-hiperaktiviteye-neden-oluyor-pembekar-detay-cocuk-1137720/[12.01.2017])

ulaşmıştır. Kültürü yansıtan öğeler kategorilere ayrılmış ve göstergebilimsel çözümleme yönteminden de faydalanarak çeşitli görsel dokümanlar incelenmiştir. İnceleme sonucunda içerikler birbirleriyle ilişkilendirilerek bir sonuca varılmıştır.

## 1.Kültür Aktarım Aracı Olarak Çizgi Filmler

Kültür aktarımı ve kültürel süreklilik adına son zamanlarda birçok araştırmaların yapıldığına ve makalelerin yazıldığına tanık olmaktadır. Genel olarak kültür; kuşaktan kuşağa aktarılan ve aktarılırken de değişerek ve dönüşerek yaşatılan bir miras olarak tanımlanmaktadır. Kültür aktarımı farklı teknik ve yöntemlerle gerçekleşirken, bu yöntem ve teknikler toplumdan topluma da değişkenlik göstermektedir.

Günümüzde çizgi filmler geçmişten gelen anlatıları günümüze taşıyan önemli görsel unsurlardan biri olarak karşımıza çıkmaktadır. Bunun en önemli örneği Batı'da Walt Disney ve Doğu'da Ghibli Stüdyolarıdır. İlk kullananlardan biri Batı'dır. Geleneksel anlatıları çizgi filmler yoluyla hayata geçirmiştir. Örneğin; Disney'in ilk uzun metraj filmi Avrupa kaynaklıdır. Bir anlamda Avrupa'nın folklorik öyküsünün çizgi filme aktarılmasıdır. Disney, Pamuk Prenses ve Yedi Cüceler (1937) ile edebi masalları kendine mal ederek, yirminci yüzyılın en kabul edilebilir masalları etiketine kendi imzasını atmıştır. Daha sonraki yıllarda Mulan, Alaaddin'in Sihirli Lambası, Pocahantas gibi filmlerde de görüleceği üzere farklı ülkelerde farklı kültürlerin folklorik ürün hikayeleri çizgi filmler için konu ve tema kaynağı olmuştur (Alicenap, 2015, s.18).

İlerleyen yıllarda yapılan çizgi filmlerde de Batı'nın çeşitli kültürleri yansıttığını farklı örneklerle görmekteyiz. Örneğin; Ninja Kaplumbağalar (Görsel 1) adlı çizgi film de bu amaca hizmet eden birtakım özelliklere sahiptir (Atan, 1995, s.38). Çizgi filmin ismi ve içeriği Japon Ninja kültüründen esintiler taşımaktadır. Film kahramanlarının isimleri için Rönesans'ın en önemli aydınlarına/ressamlarına ait adların seçilmesi, kahramanların en sevdiği yiyeceğin pizza olması vb. hususlar, batı kültürüne ait kodların çocuklara aşılmasını; çocuklarca öğrenilip benimsenmesini kolaylaştırmaktadır.



Görsel 1. Ninja Kaplumbağalar Çizgi Filmi ve Pizza Yeme Sahnesi

Ancak kod aşılması sadece bu kültürün içerisinde yaşayan çocuklarla sınırlı kalmamakta; çizgi filmi izleyen hemen her millettten çocuğun bu kültürel kodları tanıması ve bir ölçüyle almasıyla etki alanını genişletmektedir (Türkmen, 2012, s.142). Çocuklar çizgi filmleri izlerken bu tip unsurlardan etkilenmekte ve farkında olmadan bunları davranışlarına yansıtılmaktadırlar. Batı pek çok çizgi filmde iyilik, dostluk, dürüstlük gibi güzel kavramları işlese de filmlerine kültürel kodlar yerleştirmiştir. Örneğin 80-90'lı yıllara denk gelen nesiller "Şirinler" çizgi filmi ile büyümüşlerdir. Çizgi filmde asıl işlenenler kötülüğe karşı iyilik, dostluk, dayanışma, mutlu yaşama gibi kavramlar olsa da çocukların bilinçaltına işlenen kavramlar farklıdır. Schimitd (2001) bu konudaki teorisinde; şirinlerin lideri olan Şirin Baba'nın sosyalizmin simgesi olan kırmızı şapkasıyla ve Marx gibi beyaz sakallarıyla Karl Marx' a benzediğini, Gargamel'in papaz cübbesiyle dini, para hırsıyla kapitalizmi simgelediğini ifade eder. Şirinler topluluğunun komünal bir yaşam sürüp para kullanmamaları ve herkesin eşit şartlarda olması, mülkiyetin de ortak olması gibi unsurlar da kapitalist sistemi destekler niteliktedir. Ekonomik açıdan şirin köy kapalı pazardır. Paranız yoktur ve tüm eşyalar ortaktır. Herkes eşit derecede bir işçi ve sahibidir. Şirin Köyünde büyük bir sermaye parçası ya da üretilen üretim yöntemi var: baraj. Bu, tüm kolektifin malıdır, işletilir ve tamir edilir.



Görsel 2. Şirinler ve Şirin Baba



Görsel 3. Şirinler ve Gargamel

Ülkemizde yayımlanan çizgi filmlerin büyük bir kısmı yabancı yapımlardır. Bu yapımlar Türkçe dublaj yoluyla çocuklara aktarılmaktadır. Her dönem, yayınlanan her ülkede beğenile izlenen Walt Disney filmlerinin yanı sıra, “Taş Devri”, “Jetgiller”, “Uçan Kaz”, “Heidi”, “Ton Ton Ailesi”, “Şirinler” gibi filmler de yine çocuklar tarafından ilgiyle izlenmiştir. Daha sonra 2011’de çıkan “Radyo ve Televizyon Kurulu ve Yayın Hizmetleri Hakkında Kanunu’nda yer alan “Genel ve tematik içerikli yayın yapan televizyon kuruluşlarının, çocuk yayınlarında çizgi filmlere yer vermeleri hâlinde, çizgi filmlerin en az yüzde yirmisinin, diğer çocuk programlarının en az yüzde kırkının Türkçe dilinde üretilmiş yapım olması ve Türk kültürünü yansıtması zorunludur” maddesi (14. Madde) ile birlikte yerli yapım çizgi film üretimi devlet tarafından desteklenmeye başladı. Bununla birlikte Keloğlan, Pepee, Cille, Allah’ın Sadık Kulu: Barla, Küçük Hazerfan, Nane ile Limon gibi pek çok çizgi film yapılmaya ve bu çizgi filmlerde Türk kültürü yansıtılmaya başlandı. Örneğin Pepee çizgi filminde, Pepee ilk bölümünde karşımıza gönderde asılı bir Türk bayrağının üzerinde “Merhaba” diye el sallayarak çıkmaktadır. Bir başka bölümde film, gönderde dalgalanan bir Türk bayrağı ve bu görüntünün devamında gelen Atatürk portresi ile başlar. Pepee 23 Nisan’ın anlamını ve anlatan bir şarkı söyler ( Türkmen, 2012, 147) (Görsel 4).



Görsel 4. “Pepee” 23 Nisan Kutlaması (101. Bölüm)

Ailesi; sadece anne, baba ve kardeşten oluşmaz. Buna dede, amca, teyze gibi aile büyükleri de eklenir ve kalabalık bir aileyi temsil eder (Görsel 5). Sonuç olarak Türk kültüründe aile kültürü çok önemlidir ve geniş aile kültürü yaygındır. Halkın genelinde erkek çocuklar için mavi, kız çocukları içinse pembe ve kırmızı, giyilecek giysilerin rengi olarak kabul edilmektedir. Söz konusu algının Pepee’de de karşımıza çıktığını görmek mümkündür (Türkmen, 2012, 148). Bunun gibi yediği yemeklerde, oynanan oyunlarda, verilen müziklerde Pepee, Türk kültürünü yansıtan örnek bir çizgi filmidir.



Görsel 5. Pepee ve Ailesi

Niloyada Karadenizli bir aile yaşantısı vardır (Görsel 6). Kıyafetleri Türk geleneklerini ve kültürünü yansıtan şekildedir. Deyimler sıklıkla kullanılmaktadır. Milli ve dini değerlere yer verilmiştir. Aile ilişkileri, sevgi ve dostluk ilişkileri yansıtılmaktadır.



Görsel 6. Niloya ve Ailesi

Çizgi filmin kültürel kaynakları kullandığı, var olan geleneksel anlatıları yeniden yorumlayarak ve metinler arası ilişkiler kurma açısından Stüdyo Ghibli yapımı Japon animeleri örnek gösterilebilir. Japon anime filmleri eski ve yeni kültürü başarılı bir şekilde harmanlamış ve yeniden yorumlamıştır. Naiper'e (2008, s.7) göre: "Japon toplumunun binlerce yıllık görsel ve yazınsal kültürünün, Japon canlandırma sinemasının ve bu sinemanın en önemli bölümü olan animenin gelişiminde etkin bir rolü olduğu kesindir. Anime, Japon yönetmenler tarafından Japon kültürünün aktarılma aracı olarak kullanılmış ve oldukça geniş bir yelpazede farklı anime türleri ortaya çıkmıştır". Anime Japon kültürünün aktarılma aracı olması yanında, Hajime Kamegaki'nin 3 Mart 2010 tarihinde Türkiye'deki bir çalıştayda belirttiği üzere Heidi (1974) gibi filmlerle Batı kültürünü Japon halkına anlatma aracı da olmuştur. Bunun yanında, Batı kültürel ürünlerine kıyasla animenin kendine özgü tematik ve felsefi yapısının estetik sunumu çok daha derin ve

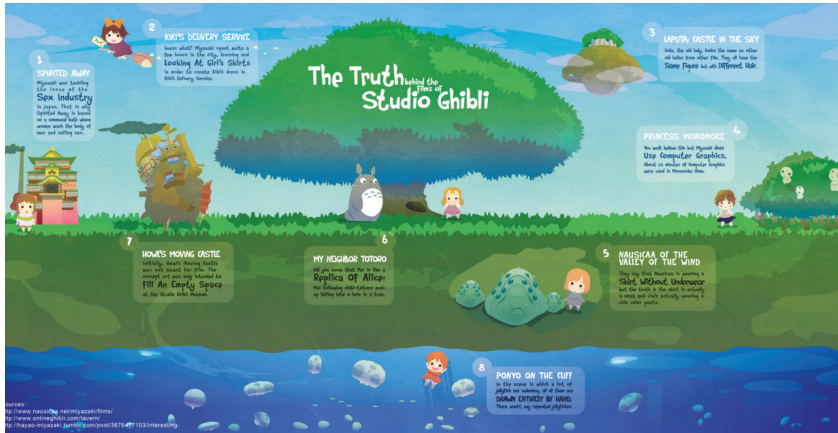
kapsamlı öykü yapıları sunabilmektedir (Kaba, 2014, s.172).

Japonya canlandırma sinemasının en etkin ülkelerinden biri konumundadır. Japon animelerini ve manga tarzını en iyi yansıtan ve kültürü çizgi filmlerinde harmanlayan çizerlerden birisi de Hayao Miyazaki'dir. Napier (2008, s.12) bu konuda yüksek kültür ile popüler kültürün animeler üzerinden bir karşılaştırmasını yaparak toplumun, zor anlaşılır eski sanatsal formların yapamayacağı şekilde animelerden etkilendiğini, bu metinlerin izleyiciyi güncel meselelere yönelmeleri için kışkırttığını söyler.

Karatay'a (2014, s.111) göre manga ve anime kültürü, ciddi bir direniş aracı olarak kendini belli etmeye başladığı zamanlardan itibaren özellikle Miyazaki ve Isao Takahata önderliğinde kurulan ve kitle iletişim disiplinine farklı bir bakış açısı getiren Ghibli Stüdyosu, sonraki dönemlerde önemli bir ekolün temsilcisi olacaktır..

## 2.Hayao Miyazaki ve Ghibli Stüdyoları

Miyazaki Hayao, 5 Ocak 1941'de modern başkent Tokyo'da doğmuştur. Miyazaki; üç kardeşi, annesi ve babasıyla büyür. Annesi, oğullarına her şeyi sorgulamayı öğreten özgür düşünce tutkunu bir insandır. Annesinin uzun süren hastalığı sonucunda, aile en iyi tıbbi tedaviyi bulabilmek amacıyla ülkeyi baştan sona dolaşmak zorunda kalır. Bu sürecin My Neighbour Totoro (Komşum Totoro, 1988) filminin yaratımında etkili olduğu söylenir (Kalkedon,2011,s.76). Dünya sineması tarihine geçen hayal dünyası geniş en büyük yönetmenlerden biridir. Anime çizim tarzını tüm dünyaya tanıtan ve sevdiiren bir üstattır. Yaptığı filmlerde Japon ve anime kültürünü dünyaya tanıtmakla kalmayıp, aynı zamanda evrensel mesajlar da vermektedir. Filmlerinin çoğunda insanların doğaya karşı tahrip edici yaklaşımlarına eleştiriler getirmektedir. Prenses Mononoke filmi bunun güzel bir örneğidir.



Görsel 7. Ghibli Stüdyoları Yapımları İnfografik

Miyazaki bilgisayar teknolojisini yeterli miktarda kullanıp film karelerinin çoğunu elle çizmeyi tercih etmiştir. Belki de filmlerinden aldığımız bu tat ve onu benzersiz kılan özelliklerden biri de bu olmaktadır.



1985 yılında Miyazaki, Takahata ve Toshio Suzuki ile birlikte Stüdyo Ghibli'yi kurar. Ghibli kendi ülkesi Japonya'da tanınır hale geldikten sonra, Batı'nın Walt Disney'yi gibi tüm dünya çapında da tanınan bir duruma gelir.

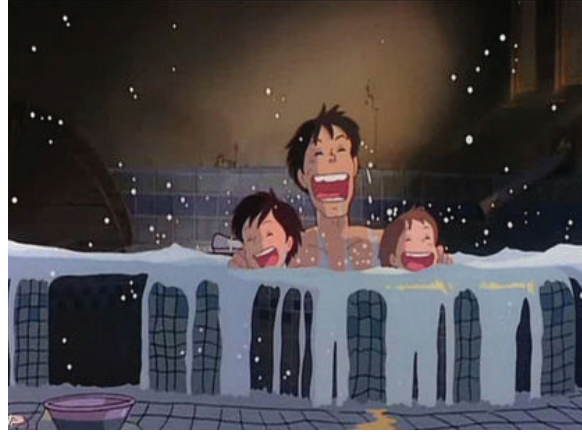
Fransa' da 1990'ların ortalarında Japon çizgi filmlerinin haftada 30 saatin üzerinde gösterildiği belirtilmiştir. Amerika' da önceleri sadece bilim-kurgu hayranlarından küçük gruplarca bilinirken, son yirmi yıl içinde popülerliğinin arttığı gözlemlenmiştir. Öyle ki, üniversiteler ve resmi kurumlar tarafından desteklenen manga ve anime kulüplerinin açıldığı, Japon kültürünü anlamak amaçlı tartışmalar ve anime gösterimleri yapıldığı, manga ve animelerin ünlü kahramanlarının oyuncaklarının furya halinde sattığı, oyuncakların sergilendiği müzelerin yapıldığı görülmektedir (Kinsella, 2000, s.22).

### 3. Ghibli Animelerinde Kültürel Öğeler

#### 3.1. Japon Gelenekleri ve İnancı

Büyük kayıplar vermelerine rağmen dejenere olmayan ve kendi kültürlerini devam ettiren Japonya, bunu geleneklerine bağlı kalıp sürdürmelerine borçludur. Miyazaki de filmlerinde bu gelenekleri işlemiş ve tüm dünyaya tanıtmıştır.

“Totoro” ve “Dün Gibi” bu konuda iyi örneklerdir. Mei, Satsuki ve babalarının birlikte banyo yapmaları, Japonya' da aile uyumunun bir göstergesidir. Banyo yapmak, suyun kirlenmemesi amacıyla banyodan hemen önce alınan duştan farklı olarak geleneksel bir Japon rahatlama yöntemidir (Sarban, 2011, s.103).



Görsel 8. My neighbor "Totoro" Filmi :Mei, Satsuki ve Babaları (Aile Uyumu)

Dün Gibi animasyon filminde, Taeko kırsala ziyaretlerinden birinde doğal maden suyu kaynağı olan bir Onsen-Hamam'a yaptığı yolculuğu sevgiyle anımsar. Totoro'da, Satsuki yeni evlerine dizleri üzerinde girerek ayakkabılarının yere değmemesine özen gösterir. Buda önemli kültürel tabulardan biridir. Ayrıca evde gezdiği çoraplarla dışarı çıktığı için Taeko babasından tokat yemiştir.

Japonların geleneksel dini Şintoizmdir.<sup>2</sup> Özü; doğaya, ölümlere ve put olarak kabul ettikleri milyonlarca farklı varlığa tapınmadır. Ghibli ve Miyazaki filmleri de pek çok sahnesinde bu inancı yansıtmıştır. Kami, her şeyin içinde bulunan ruhlardır. Prenses Mononoke filmi, heybetli orman tanrısı Shishigami'den, küçük ruh Kodama'ya kadar çok sayıda kami ile doludur.



Görsel 9. Prenses Mononoke, Shishigami Tanrısı ve Küçük Ruhlar

“Mononoke” Japonca'da ruh ya da canavar anlamlarına gelmektedir. Film, Japonya'nın Muro-machi dönemine aittir ve 1337'den 1537'ye kadar olan bir dönemi kapsamaktadır. Filmdeki köyler, çadırlar, Demir Kasabası'daki yapılar Uzak Doğu mimarisine uyum sağlamaktadır. Ashitaka'nın köyündeki bilge kadın, Doğu felsefesinin bir temsilcisi olarak kabul edilebilir. Filmde orman ruhu perileri, Daidarabotchi, nefret tanrısı Nago gibi Japon destanlarında da benzer şekillerde kendine yer bulmuş karakterler yer almaktadır (Uçan, 2012, s.45).

Stüdyo Ghibli'nin önemli bir yapıtı olan PomPoko isimli animasyon filmi, Japon mitolojisinde önemli bir yeri olan “Tanuki”<sup>3</sup> adlı rakun benzeri hayvanların hikâyesini anlatmaktadır. Aynı zamanda Miyazaki'nin doğa ve insan çatışmasını işlediği filmlerden biridir.



Görsel 10. PomPoko, Tanukiler

<sup>2</sup> Şinto kelimesi iki kanjinin birleştirilmesinden oluşturulmuştur: şin (yani “tanrılar” veya “ruhlar”) ve tō (yani “yol”). Böylece, Şinto genellikle “tanrıların yolu” olarak çevrilmiştir.

<sup>3</sup> Japon mitolojisinde form ve kılık değiştirme gibi süper güçleri olduğuna inanılıyor.

Jinja (tapınaklar) ve torii (kutsal geçitler) Ghibli filmlerinde çokça görülür ve sergilenen Shinto gelenekleri arasında tapınaklara saygı gösterme ve adak adama gibi ritüeller de bulunur. Aynı zamanda Budizm Japonların ikinci büyük dinidir. Ghibli filmlerinde Budizm'e ait imgeler de görülmektedir. Jizo heykellerini gösteren PomPoko ve Komşum Totoro bunlara örnektir.



Görsel 11. Budist İnançında Jizo Heykeli ve Tanuki

### 3.2. Aile Yapısı

Japonlarda aile kavramı önemlidir. Kadına bakış meselesi aile konusundan birkaç adım öndedir. Ana karakterleri çoğunlukla güçlü kadınlardır. Toplumsal sorumluluğu ve doğurganlığı simgeler. Öztekin'in, (2011, s.113) belirttiği gibi; Miyazaki, güçlü kadın karakterleri çok sever ve böylesine karakterleri animelerinde de genellikle başkarakter olarak kullanır. Hikâyelerini de genel olarak iki güçlü kadın karakterin çatışması üzerine kurgular. Prenses Mononoke'de Kurt Tanrıları tarafından büyütülen San ve Demir Dağın efendisi Lady Eboshi, Ruhların Kaçışı'ndaki Chihiro ve ruhlar hamamının patroniçesi Cadı Yubaba, Howl'un Yürüyen Şatosu'ndaki Sophie ve Batı'nın Kötü Cadısı bunlara örnektir.

Miyazaki, Japon kültürünü evrensel mesajlarla harmanlayıp filmlerine yansıtmıştır. Çocuklara yönelik yaptığı çizgi filmlerinde dahi her zaman için eleştirel bir gözle bakmıştır ve bu unsurları hayal gücüyle harmanlayıp izleyiciye sunmuştur. Örneğin; Ruhların Kaçışı'nda aile bireylerinin domuza dönüşmesi; modern çağla beraber zihinsel bir dönüşüme uğramış ve manasının yitirmeye yüz tutmuş "harcama kültürü" üzerine inşa edilmiş ailenin maddesel tezahürünü yansıtmaktadır. Yediğini ve doyduğunu anlamayan bir hayvan üzerinden görselleştirilen aile bireyleri toplumsal erozyonun boyutlarını da bizlere yansıtmaktadır. Aile kutsal ve önemli bir sistemdir. Bu nedenle Japon kültüründe bu kadar derin öneme sahip olan bu kavram da karşılığını ve imgesel anlatımını kazanarak Miyazaki sinemasında yerini bulmaktadır (Karatay, 2015, s.19).



Görsel 12. "Ruhların Kaçışı" Chihiro ve Domuza Dönüşen Ailesi

### 3.3. Doğa ve Mimari

Hayao Miyazaki'in filmlerinin karakterini yansıtan en önemli öğelerden birisi de Miyazaki'nin doğaya ve çevreye karşı olan duyarlılığıdır. Çevresel sorunları ve insanın eliyle doğayı yok etmesi temasını çoğu filminin içine yerleştirmiştir. Çizgi filmlerinde; doğa çizimlerinde ve mimari yapılarında Japon şehirlerinden de esinlenmiştir ve kültürel bir öğe olarak bunu aktarmıştır.



Görsel 13. Shikoku'da bulunan bir kaplıca



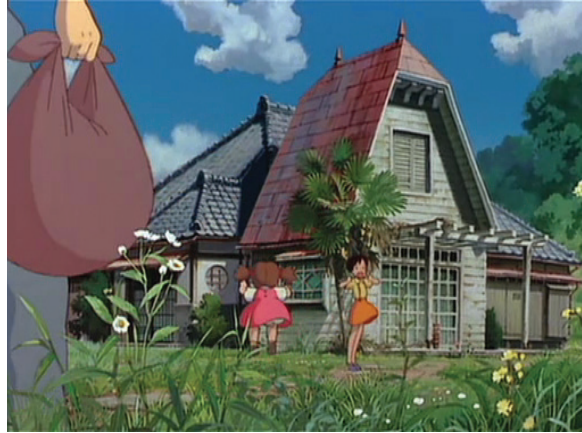
Görsel 14. Ruhların Kaçışı (Kaplıcadan Esinlenerek Yapılan Mimari)

1950'lerin Japonya'sında geçen "Totoro", doğanın ve kırsal kesimin, insanların hayatlarında önemli bir rol oynamasından öte, büyüdü doğaüstü bir dünyaya giden köprülerin var olduğu bir dünyayı betimler. Çiftlikler, pirinç tarlaları ve Shinto mabetlerini göstermesiyle Totoro, hikâyede kullanılan mimari ile oldukça "Japon"dur. Bu filmi için Miyazaki şunları söylemiştir (Çay, Miyazaki'nin Dünyası Anime ve Mimari, 2014):

"Bu filmi yapana kadar Japonya'ya çok önem vermiyordum. Bu film sanki kendi çocuk halime Japonya'nın güzel bir ülke olduğu mesajını yollamak gibiydi. Bu sebeple kendi büyüdüğüm tarzda bir yer yaratmak istedim. Totoro yayınlandıktan sonra ise ülkenin pek çok yerinden mektuplar aldım. Herkes o köyün kendi köylerine ne kadar benzediklerini yazmıştı."



Görsel 15. Nagoya, Japonya



Görsel 16. "My Neighbor Totoro" Filmden Bir Sahne  
(Nagoya'daki kulübeden esinlenilmiş.)

### 3.4. Kıyafetler ve Yemek

Miyazaki ve ve Ghibli filmlerinde geleneksel Japon kıyafetleri işlenmiştir. Japon okul üniformalarından, köylü insanların kıyafetlerine kadar farklı detaylar vurgulanmıştır.



Görsel 17. "Spirited Away" Filminden Kimono Kostümü

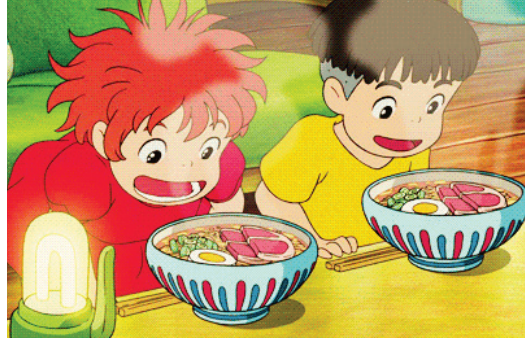


Görsel 18. "Dün Gibi" Filmi Çiftçi Kıyafeti



Görsel 19. Prenses Mononoke Kostüm

Yemek, Japon toplumunun önemli bir parçasıdır. Karakterlerin birçoğu büyük bir iştahla yemek yerler: Ghibli öncesi The Castle of Cagliostro filmindeki Lupin'in pisboğazlığına yeniden kavuşmasından, Yürüyen Şato'daki kahvaltı ritüellerine, Porco Rossò'daki ziyafetlerde kadar (Sarban, 2011, s.99).



Görsel 20. Ponyo'nun, Sosuke'nin Jambonlu Erişte Çorbasını İçmesi

Ghibli animelerinde yemekler Japon kültürüne ait yemeklerdir. Örneğin erişte çokça karşılaştığımız bir yemektir. Ancak bazen yenen gıdalar Batı'da çok bilinmeyebilir. "Küçük Deniz Kızı Ponyo" da Ponyo'nun annesi Japonya'da çok içilen Sapporo birası içer. Umeboshi (tuzlanmış erikler), okonomiyaki (gözleme ile pizza arası bir gıda), yakitori (ızgarada tavuk şiş) ve bento (beslenme çantaları) gibi geleneksel örneklerle rastlanır.



Görsel 21. Miyazaki filmlerinden yiyecek kesitleri

### 3.5. Müzik

Miyazaki'nin çoğu film müziklerinde Joe Hisaishi imzası görülmektedir. Oscar ödüllü yapımlar olan Spirited Away ve Departures filmlerinin yanında Howl's Moving Castle, Ponyo, My Neighbour Totoro gibi dünyaca ünlü filmlerin bestelerine de imza atmıştır. Japonya'nın en ünlü bestecilerinden biri olan müzisyen gerek mistikleşen müziklerle, gerekse adrenalin arttıran bestelerle oldukça başarılıdır. Miyazaki'nin filmleri müzikleriyle daha da çekici bir hale gelmiştir.

## SONUÇ

Araştırmadan da anlaşıldığı üzere çizgi filmler kültür etkileşiminde ve aktarımında önemli bir yere sahiptir. Özellikle çocuklar için sadece keyifli bir vakit geçirme aracı değil aynı zamanda yol gösterici ve kültürü aktarıcı bir unsurdur. Bununla beraber çizgi filmler çocuklara pozitif subliminal mesaj aktarımında da etkili bir yol olarak kullanılmaktadır. Türkiye'deki kanallar, en az yüzde 25 oranında Türk yapımı ve kültürümüzü tanıtan çizgi filmlere yer verse de geriye kalan dilimde çeşitli ülkelerin çizgi filmleri yayımlanmaktadır.

Araştırmadan görüldüğü üzere, kültürünü sadece kendi ülkesine tanıtmakla kalmayıp yapımlarını dünyaya pazarlayan büyük stüdyolardan biri de Ghibli Stüdyolarıdır. Japon kültürünü ve geleneklerini yapımlarına ustaca yerleştirmişler ve çizimleriyle başarılı bir şekilde aktarmışlardır. Yapımlarına aile yaşantılarından, giyimlerine, kullandıkları eşyalara, tükettikleri yemeklere kadar özenle aktarmışlar aynı zamanda yer yer başka kültürler ile etkileşimde bulunmuşlardır.

Sonuç olarak; bilinçlenme ve örnek alma küçük yaşlarda başlar, kültürümüzü ve tarihimizi yeni kuşaklara ve gelecek nesillere aktarmada da canlandırma sinemasının önemli bir yeri vardır. Yazılan senaryolar ve tasarlanan karakterler kültür alışverişini sağlamada etkili bir unsurdur. Hayao Miyazaki'nin senaryo ve karakterleri de bunun güzel bir örneği olmuştur.



## KAYNAKÇA

- Atan , U. (1995). *Animasyonun Kültür Aktarımındaki Yeri. (Yüksek Lisans Tezi), Selçuk Üniversitesi: Konya, 38.*
- Colin,O., Blanc, M. (2011) *Hayao Miyazaki ve Isao Takahata Filmleri- Stüdyo Ghibli (Çev:Barış Baysal), İstanbul: Kalke-don, 76'den aktaran Sarban, S.(2011), Manga'danAnimeye: Japonya'nın 'Yumuşak Güç' Silahlarından Biri Olarak 'Sen To Chihuro No Kamikakushi' Filminde 'Tüketim Nesnesi' Sunumu: Otomobil Örneği, 51.*
- Kaba, F. (2014). *Çizgi filmlerde Grafik İfade ve Konu Açısından Kültürel Etkiler: Türk Çizgi film Örnekleri. Selçuk İletişim, 172.*
- Karatay, A. (2015). "Miyazaki Sineması ve Auteur Kuramı". *İdil, c.4,s.18,111.*
- Kinsella, S. (2000). *Manga: Culture and power in postwar Japanese Society. Curzon Press now T&F & Hawaii University Press, 22.*
- Napier, S.J (2008). *Anime "Akira'dan Howl'un Hareketli Şatosu'na" (Çev: M. Murat Başekim ) İstanbul: Es Yayınları, 12.*
- Sarban ,S. (2011) *Manga'dan Animeye: Japonya'nın 'Yumuşak Güç' Silahlarından Biri Olarak 'Sen ToChihuro No Kamika-kushi' Filminde 'Tüketim Nesnesi' Sunumu: Otomobil Örneği, (Yüksek Lisans Tezi), 103.*
- Türkmen, N.(2012), *Çizgi filmlerin Kültür Aktarımındaki Rolü ve Pepee, CÜ Sosyal Bilimler Dergisi, c.36, s.2, 140-148.*
- Taş,Alicenap,Ç. (2015), *Çiğdem,Kültürel Mirasın Çizgifilm Senaryolarında Kullanımı, TÜBAR Dergisi, 8.*
- Temizyürek,F, Ümran A. (2014), *Çizgifilmlerdeki Subliminal Mesajların Çocuklar Üzerindeki Etkisi, Cumhuriyet Inter-national Journal of Education (CIJE), s.3, 33.*
- Uçan, B.(2004), *Prences Monoke'nin İşıtsel ve Görsel Nitelikli Göstergelere Göre Filmsel Çözümlemesi, İstanbul Aydın Üniversitesi Dergisi, s.13, 45.*

### Elektronik Kaynaklar:

- Koç, Kevser. "Çocuklar Hayata Çizgi film Kahramanlarının Gözüyle Bakıyor".  
<http://www.milliyet.com.tr/cocuklar-hayata-cizgi-film-kahramanlarinin-gozuyle-bakiyor-pembener-detay-cocuk-1469398/> [10.04.2016].
- Çay, Merve. "Miyazaki'nin Dünyası –Anima ve Mimari", 2014  
<http://www.fabilog.com/anime-ve-mimari-fantazya/>
- Schmidt, J. Marc, "Socio-Political Themes in The Smurfs", 2011.  
<http://www.pop-cultured.net/socio-political-themes-in-the-smurfs/>

### Görsel Kaynaklar:

- Görsel 1 <http://mythepix.com/teenage+mutant+ninja+turtle+cartoon+characters?image=291048153>[10.05.2016]
- Görsel 2 <http://cicicee.com/sirinler-cizgi-film-kahramanlari/sirinler-13/>[10.05.2016]
- Görsel 3 <http://www.ruthusher.com/wordpress/wp-admin/images/gargamel-smurfs-i8.jpg>[10.05.2016]
- Görsel 4 <https://www.youtube.com/watch?v=zSTKb9ZQcLA>[10.05.2016]
- Görsel 5 <http://www.kizoyunlari.biz/1303/Pepee-Ve-Ailesi>
- Görsel 6 <https://cicicee.com/wp-content/uploads/2014/01/Niloya.jpg>
- Görsel 7 <http://setsuna93kei.deviantart.com/art/Studio-Ghibli-Infographic-351372095>
- Görsel 8 <https://jiburimyths.wordpress.com/>
- Görsel 9 [http://www.deviantart.com/browse/all/fanart/?view\\_mode=2&order=11&q=princess+mononoke+nightwalker#skins](http://www.deviantart.com/browse/all/fanart/?view_mode=2&order=11&q=princess+mononoke+nightwalker#skins)
- Görsel 10 <http://www.zerochan.net/69625>
- Görsel 11 <https://homespunlondon.wordpress.com/2014/02/01/mujina-jizou-byakuren-bo/>
- Görsel 12 <http://myanimelist.net/featured/1028>

- Görsel 13 <http://fabilog.com/anime-ve-mimari-fantazy/>
- Görsel 14 <http://fabilog.com/anime-ve-mimari-fantazy/>
- Görsel 15 <http://kotaku.com/in-japan-you-can-visit-the-totoro-house-for-real-1038774854>
- Görsel 16 [http://totoro.wikia.com/wiki/File:2013-01-03\\_01.jpg](http://totoro.wikia.com/wiki/File:2013-01-03_01.jpg)
- Görsel 17 <https://www.aliexpress.com/popular/chihiro-spirited-away-cosplay.html>
- Görsel 18 <http://radiorenasterea.ro/only-yesterday-doar-ieri/>
- Görsel 19 <http://www.fullhdfilmbox.org/prenses-mononoke-mononoke-hime-1997-film-izle.html>
- Görsel 20 <http://www.tofugu.com/2013/02/21/spirited-away-its-for-the-foodies/>
- Görsel 21 <http://www.tofugu.com/2013/02/21/spirited-away-its-for-the-foodies/>