



Covid-19 Pandemisi ile Ortaya Çıkan Mekânsal İhtiyaçların Geleneksel Türk Evi ile İlişkilendirilmesi

*

Seda Şimşek Tolacı¹
ORCID: 0000-0002-1881-186X

Gamze Akyol²
ORCID: 0000-0001-6108-9529

Esra Büyükemir Karagöz³
ORCID: 0000-0003-1756-1210

Öz

Pandemi düzeyindeki salgın hastalıklar, dünya genelinde etkileşim alanına sahip olan hastalıklardır. DSÖ'nün "Covid-19" olarak isimlendirdiği salgın, 11 Mart 2020'de "pandemi" olarak sınıflandırılmış, aynı gün Türkiye'de de ilk vaka tespit edilmiştir. Yaşanılan pandemi ülkemizde de yaşam alışkanlıklarını değiştirmiş ve yeni normal sürecin oluşumu başlamıştır. Bu değişimden en çok yaşam mekânları etkilenmiştir. Sosyal mesafeye uyum zorunluluğu, ortak mekân kullanımının riski, dış mekânda zaman geçirme ihtiyacı, depolama ve hobi alanlarına duyulan ihtiyaç gibi kısıtlılık ve gereklilikler ortaya çıkmıştır. Çalışma kapsamında, pandemi sürecinde ortaya çıkan tüm bu ihtiyaçların, geleneksel Türk Evi'nin sahip olduğu mekânsal imkânlar üzerinden değerlendirmeye çalışılması hedeflenmiştir. Bu kapsamda Türk Evi; avlu/bahçe kullanımı, bitki/hayvan bakımı, depolama alanları, mekânların havalandırılması ve ışığı, iç-dış ilişkisi, esnek mekân anlayışı gibi yönleriyle ele alınarak pandemi sürecinde ve sonrasında öngörülen yeni yaşam şekline uygunluğu tartışılmıştır. Sonuçta, değişen toplumsal yapı, konfor anlayışı vb. nedenlerle terk edilen, başka işlevlerde kullanılması tercih edilen ya da yıkılarak yerine modern yapıların inşa edildiği Türk Evlerinin, aslında pandemi sonrasındaki "yeni normale" uyumlandırılabilir ve her türlü değişime açık olabilecek bir plan kurgusuna sahip olduğu ortaya konulmuştur. Bu tespit, kültürel, fiziksel sürekliliğin sağlanmasında yapı fiziksel çevrenin en büyük paydaşı olan Türk Evleri'nin korunması gerekçelerine ek olarak yeni işlevsel değerlere, bir nitelik daha ortaya koymuştur.

Anahtar Kelimeler: Geleneksel Türk evi, mekân, Covid-19, pandemi, mimarlık.

¹ Doç. Dr., Süleyman Demirel Üniversitesi, E-mail: sedatolaci@sdu.edu.tr

² Doktora Öğrencisi, Süleyman Demirel Üniversitesi, E-mail: gamzeakyo17@gmail.com

³ Öğr. Gör., İstanbul Gelişim Üniversitesi, E-mail: ebuyukemir@gelisim.edu.tr



Associating the Spatial Needs Arising with the Covid-19 Pandemic with Traditional Turkish House

*

Seda Şimşek Tolacı⁴
ORCID: 0000-0002-1881-186X

Gamze Akyol⁵
ORCID: 0000-0001-6108-9529

Esra Büyükemir Karagöz⁶
ORCID: 0000-0003-1756-1210

Abstract

Pandemic-level epidemics have a wide range of interactions around the world. The final spread was on December 31,2019 and named "Covid-19" by the WHO. On March 11, the epidemic categorized as "pandemic", the first case is seen in Turkey. Today, the pandemic is still continuing and has changed the living standards, which we can refer as "new normal". The accommodation has been affected by this change. A number of limitations have emerged, with this pandemic such as the adaptation of social distance, risk of using common spaces, the need for storage and new hobby areas. The study is aimed to evaluate all these through traditional Turkish houses. The context, Turkish houses was the discussion in terms of courtyard/backyard-usage, plant/animal care, storage areas, ventilation, lighting of the spaces, indoor-outdoor relationship, flexible space suitability to the new lifestyle during the pandemic. Consequently, Turkish houses were abandoned, demolished and replaced by modern buildings due to the change in lifestyle, and other similar reasons. However, their plan scheme can be adapted easily to the "new normal" post-pandemic and is open to all kinds of changes. Another point is that while providing cultural, physical continuity, it is proof that they will have new functional value.

Keywords: Traditional Turkish house, space, Covid-19, pandemic, architecture.

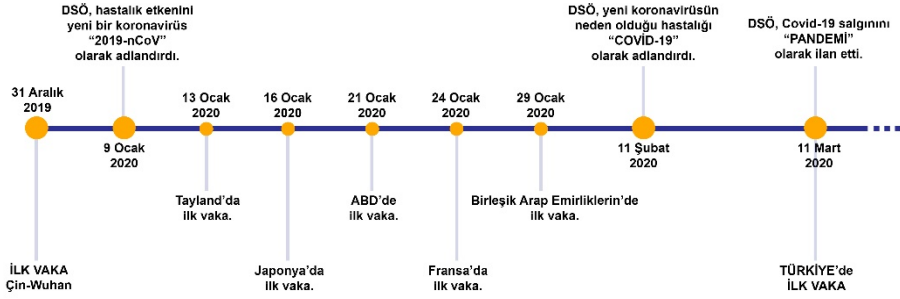
⁴ Assoc. Prof., Süleyman Demirel University, E-mail: sedatolaci@sdu.edu.tr

⁵ PhD. Student, Süleyman Demirel University, E-mail: gamzeakyol7@gmail.com

⁶ Lecturer, İstanbul Gelişim University, E-mail: ebuyukemir@gelisim.edu.tr

Giriş

Salgın hastalıklar, dünya genelinde birçok ülke ile kıtada varlığı tespit edilen ve çok geniş etkileşim alanına sahip olan hastalıklardır (TÜBA Raporları, 2020, s. 19-22). Bu hastalıklardan bir tanesi olan günümüz Covid 19 salgınında ilk vakaya 31 Aralık 2019 tarihinde, Çin'in Wuhan kentinde ilk rastlanmıştır (World Health Organization, 2020a). Covid-19 virüsünün tüm Dünya'ya yayılmasıyla ortaya çıkan salgını önlemek amacıyla ülkeler birçok yeni tedbire başvurmuştur (Anadolu Ajansı, 2020). Tüm kısıtlamalara rağmen vaka sayısındaki artış halen devam etmektedir (World Health Organization, 2020b). Covid-19 salgını, yayılma hızı ve ölçeği dikkate alınarak Dünya Sağlık Örgütü tarafından 11 Mart 2020 tarihinde "pandemi" olarak ilan edilmiştir (World Health Organization, 2020c) (Şekil 1).



Şekil 1: Koronavirüs Vakasının İlk Ortaya Çıktığı Tarihten İtibaren Pandemi Olarak İlan Edilmesine Kadarki Zaman Çizelgesi (Kaynak: Yazarlar, 2020)

Türkiye'de tespit edilen ilk Covid-19 vakası Türkiye Cumhuriyeti Sağlık Bakanlığı tarafından 11 Mart 2020 tarihinde açıklanmış ve yapılan açıklamadan 4 gün sonra ülkede virüse bağlı olarak ilk ölüm gerçekleşmiştir (T.C. Sağlık Bakanlığı, 2020a). Salgının toplumda yayılmasını engellemek amacıyla ülke genelinde birçok kısıtlama başlatılmıştır. Bu tedbir ve önlem amaçlı kısıtlamalarla birlikte halka evde kalma çağrısı verilmiştir.

'Evde Kal' talimatı ile birlikte toplumun büyük bir çoğunluğu zorunlu olmadıkça evlerinden dışarıya çıkmayarak, konutlarında kendi karantinalarını oluşturmuşlardır. Bu karantina sürecinde gerekli görülen kısıtlamalar, konutta geçirilen süreyi ve yeni davranışsal etkisiyle birlikte bireylerin normal yaşam rutinleri ve alışkanlıklarını değiştirmiştir. Değişen tüm koşullar, bireylerin karantina süresince içerisinde buldukları konutlar üzerindeki farklılıklarını arttırmış, bununla beraber yeni gereklilik ve ihtiyaçlar ortaya çıkmıştır.

Pandemi ve yeni normal süreçte; herkesin kendi evlerinde ayrı bir yaşam sürmesi gerekliliği, özellikle çok katlı yapılarda birden fazla sorunla karşılaşılmasına neden olmaktadır. Ortak sirkülasyon alanlarının kullanımı gerekliliği, dış mekânla ilişki kurma isteği ile balkon/teras ihtiyacının ve kullanımının artması, kamusal alana ve kalabalık ortamlara daha az maruz kalabilmek için; kendi yemeğini/ekmeğini üretmesi ve tarım ürünlerini yetiştirme çabası ve alışveriş ürünlerin stoklanması/depolanması durumları bunlardan bazılarıdır. Daha fazla içe dönük, bireyselliğin öne çıktığı ve farklı sınırlı (lık)ların geliştiği bu süreçte, yeni hayata uygun modern yaşam alanlarının tasarlanmasının yanısıra, mevcutta varolan, yüksek oranda bir yapı stoğu oluşturan geleneksel konutların da kullanılması mümkündür. Sahip oldukları mekânsal özellikler yeni oluşan yaşam ve konfor kriterlerine uyum sağlayacaktır.

Çalışmanın Amacı

Pandemi süreci özelinde kişisel ve toplumsal sağlığı koruma, önlem, tedavi, alternatif çalışma/eğitim yöntemleri vb. yeni durumlar ortaya çıkmıştır. Bu durumlar beraberinde, mevcut yaşam alanlarında düzenleme, yeni koşullara uygun tasarımlar yapma ve konut seçim kriterlerinin değişimi gibi konularda etkili olmuştur. Hızla gelişen söz konusu koşullar yeni mekânsal gereklilik ve ihtiyaçları doğurmuştur. Bunların karşılanması için tek yol yeni tasarımların geliştirilmesi ile üretilecek modern yapılar olmamalıdır. Anadolu'da halen varlığını sürdürmek için direnen, inşa edildikleri dönemin sosyo-kültürel ve ekonomik özelliklerinin sürdürülmesini sağlayan geleneksel konut yapıları mevcuttur. Bu yapıların özgün işlevleri ile onarılması, yeni gelişen ihtiyaca karşılık verebileceği gibi, tarihi dokuların korunması kapsamında yapı ölçeğinin yanısıra daha üst ölçekte de mimari korumayı tetikleyecektir.

Çalışmanın fiziksel kapsamını, bu yapıların içerisinde yer alan, belirli tipolojik özellikler gösterdiği için gruplandırılmış ve 'Geleneksel Türk Evi' olarak adlandırılmış, mimari kimliğe ve çoğunluğa sahip olan yapılar oluşturmaktadır.

Çalışmada, araştırmalarında Geleneksel Türk Evi'ni ve karakteristik özelliklerini detaylı bir şekilde ele alan Sedat Hakkı Eldem, Cengiz Bektaş ve Doğan Kuban'ın görüşleri doğrultusunda belirlenen tasarım kriterleri ve özellikleri ile günümüz pandemi koşullarında ortaya çıkan ihtiyaçlar, belirlenen başlıklar altında değerlendirilmiştir. Bu başlıklar yine aynı akademik çalışmalarından çıkarımlarla tespit edilmiştir. Türk evinin sahip olduğu ortak özellikler, mekân kurgusu ve mekânların sahip olduğu işlevler özelinde yapılan değerlendirme ve eşleştirmeler yapılmıştır. Sonuçların, geleneksel ya-

pıların büyük bir çoğunluğunu oluşturan konutların korunması ve yaşatılmasının nedenleri arasında bir yenisinin daha eklenmesini ve bu konudaki farkındalığı artırılması hedeflemektedir. Çalışma sonucunda, eşleştirmeler ile ortaya çıkan uyumluluğun, mevcut nitelikli yapı stoğunun önemli bir bölümünü oluşturan Geleneksel Türk Evlerinin sosyal ve fiziksel değerini de artırılması konusunda katkı sağlayacağı düşünülmektedir.

Çalışmanın Yöntemi

Çalışmada hedeflenen sonuca ulaşabilmek ve pandemi süreci ile tekrar düzenlenmesi gereken 'yeni yaşam alanları' nın, Türk Evlerinin sahip olduğu mekânsal özelliklerle ne ölçüde örtüştüğünün ortaya çıkarılması için; Türk Evi mekânsal özelliklerinin ve bu mekânlara özgü işlevlerin, pandemi sürecinde kullanılan konut mekânları ve işlevleriyle eşleştirmeleri yapılmıştır. Değerlendirme ve tartışmaların yapılacağı başlıklar ve eşleşecek mekân ve mekânsal özellikler için öncelikle Türk Evi kavramı ve özelliklerine dair çalışmalar taranmıştır. Aynı zamanda küresel bir durum olan pandeminin mekânsal etkileri geniş ve uluslararası düzeyde ele alınarak, ortak tipolojik verilerden yola çıkılarak üretilmiş olan kaynaklardan elde edilen bilgilerle bir eşleştirme oluşturulmuş ve başlıklar altında açıklanmıştır. Geleneksel Türk Evi'ne dair verilen genel bilgilerden sonra, belirlenen her bir başlıkta, Türk Evi mekân ve mekânsal özelliklerin, pandemi sürecinde ihtiyaç duyulan mekânsal özellikleriyle eşleşme durumu ayrı ayrı değerlendirilmiştir. Tespit edilen yeni mekânsal işlev ve gereklilikler, Geleneksel Türk Evi mekânsal özellikleri ve bu yönleri ile sağlayacağı imkânları ile örtüştürülmeye çalışılmıştır.

Bu kapsamda; avlu/bahçe kullanımı, bitki yetiştiriciliği ve hayvan bakımı, depolama alanları, mekânların havalandırılma ve doğal ışık ihtiyacı, iç-dış ilişkisini ayıran mekânlar veya elemanlar, esnek mekân anlayışı gibi kavramlar ele alınarak, söz konusu Türk evlerinin pandemi süreci ve sonrası için öngörülen yeni yaşam şekline uygunluğu, belirlenen eşleştirme ifadeleri üzerinden değerlendirilmiştir.

'Türk Evi' Kavramı ve Çalışmaları

Osmanlı İmparatorluğu'dan sonra Cumhuriyet Dönemi'nin başlamasıyla, tarihi ve kültürel mirasa sahip çıkma farkındalığı artmıştır. Bu nedenle kültür, tarih, dil, sanat ve antropoloji gibi birçok alanda çalışmalar yapılmaya başlanmıştır. Bu döneme kadar hiçbir şekilde var olmayan 'Türk Evi' kavramı da bu

dönemde ortaya atılmıştır. Cumhuriyetin ilk yıllarında ulusal kimlik arayışında olan Celal Esad Arseven "Türk Sanatı" (1970) adlı kitabında ilk kez 'Türk Evi' kavramından bahsetmiştir (Sarıalioğlu, 2008, s. 18-26).

Türk evini, 'Eski Osmanlı devletinin sınırları içinde Rumeli ve Anadolu bölgelerinden oluşmuş ve 500 sene kadar devam etmiş, kendi özellikleriyle belirginleşmiş bir ev tipidir.' ifadesiyle açıklayan Eldem (1984, s. 16) aynı çalışmasında; İstanbul, Edirne ve Marmara bölgesindeki konutların Türk Evi'nin en belirgin özelliklerini taşıdıklarını belirtmiştir. Bu nedenle Türk Evlerinin merkez bölge olan bu alanda yoğunlaştığını, Anadolu'daki konut mimarisinin de bu bölgedeki konutlardan etkilendiğini savunmuştur. Çalışmalarında da merkez bölge içerisindeki konutları değerlendirerek özellikle plan şemaları olmak üzere Türk Evi tipolojisi oluşturmayı amaçlamıştır. Sedad Hakkı Eldem ile aynı görüşü paylaşan Bektaş (2013, s. 37), Türk konutlarının bulunduğu bölgeye göre farklı adlandırılmasına rağmen tümünün İstanbul merkezli Osmanlı kültürüyle yoğrulduğunu düşünmektedir. Bu konutların içerisinde yer aldığı coğrafyaya, iklime, malzemeye, tarihsel birikime ve günlük yaşam kültürüne bağlı olarak farklılıklar gösterdiğini ifade etmiştir. Çalışmalarını da bu unsurlar çerçevesinde gruplandırmıştır.

Türk Evi konusunda yaygın olarak kabul edilen Sedad Hakkı Eldem'in görüşünün aksine Kuban (2017), Osmanlı'nın egemen olduğu coğrafya içerisindeki 'hayatlı ev' plan tipine sahip konutları Türk Evi olarak nitelendirmiştir. Bu plan tipine sahip konutların Türklerin yaşam alanlarında ortaya çıktığını ve sadece İstanbul ve çevresinde değil Anadolu'nun her köşesinde mevcut olduğunu ifade etmiştir.

Küçükerman ve Güner (1995, s. 39) ise çalışmasında, Türk Evi'nin oda düzeni, iç mekân kurgusu ve teknolojisi gibi ilkeler üzerine yoğunlaşmıştır. Tüm bu ilkeleri, Türklerin bir dönem sürdürdüğü göçebe yaşam kültürüyle ilişkilendirmiştir. Bu nedenle de göçebe yaşamın taşınabilen mekân özelliği gösteren 'çadır'ı Türk Evi'nin temeli olarak nitelendirmiştir. Bu görüşü benimseyen bir diğer araştırmacı ise Turgut Cansever'dir. Cansever (2002, s. 313), göçebe kültüründe yer alan hareketli, hafif ahşap iskelet yapım sisteminin daha sonra Türk Evleri'nde de kullanıldığını düşünmektedir. Bu nedenle kullanılan bu yapım sistemi için gerekli olan yapı malzemelerinin kolay temini edilebildiği alanların, Osmanlı'nın sınırları içerisindeki yaygın olarak bulunması sebebiyle Türk Evi'ni Osmanlı sınırları içerisindeki konutlar olarak tanımlamıştır. Hülya ve Ferhan Yürekli (2005, s. 10-12) ise çalışmasında, Türkmenler'in yaşadıkları dağlık bölgelerde rastlanan konutların 'Türk Evi'

olarak adlandırılabilceğini belirtmişlerdir. Aynı zamanda bu görüşün de konutlarda sadece Türklerin yaşamış olması gerekmediği savunmuşlardır.

Günay (1999, s. 16-18), Türk Evi olarak adlandırılacak konutları mekânsal organizasyonları, yapım sistemleri ve yapı malzemeleri bakımından değerlendirmiştir. Türklerin yaşadıkları, dış ve açık sofalı (daha sonraki dönemlerde orta sofalı) plan tipolojisine ve özgün oda düzenine sahip; en az iki kattan oluşan, geniş saçaklı kırma çatıya sahip olan ve çoğunlukla ahşap çatkı arası dolgu veya bağdadi teknik kullanılarak inşa edilmiş konutları Türk Evi olarak tanımlamıştır.

Konu ile ilgili yapılmış olan literatür çalışmaları incelendiğinde; 'Türk Evi' kavramının farklı coğrafyalar, çeşitli iklim bölgeleri ve farklı sosyo-kültürel topluluklara ait olan kullanıcıların etkisiyle farklı şekillerde adlandırıldığı belirlenmiştir. Üzerindeki birçok konuda tartışmaların devam etmesine rağmen Türk Evi, parsel içerisinde farklı konumlanma şekilleri, çevre ile iklim koşullarına uygun konumlanma ve yönlendirme kriterleri; açık ve yarı açık mekân düzenleri ve dolayısıyla ortaya çıkan iç-dış mekân ayrımları; plan kurgusu, plan kurgusunun en önemli unsuru olan odalar ve bu kurgu içerisindeki yardımcı mekânlar gibi karakteristik özelliklere sahiptir.

Geleneksel Türk Evi'nin parsel içerisindeki konumlanması dikkate alındığında ağırlıklı olarak, yüksek duvarlar ile çevrilmiş bir bahçe içerisinde veya avlulu bir düzende yer aldığı belirtilmektedir. Evler genellikle parselin yol tarafına ve parsel içerisinde simetrik bir şekilde ortada olmayacak şekilde yerleşmektedir. Sokak ile görsel olarak ilişki halinde bulunan konut, yarı açık mekânları ile bahçe veya avluyla da ilişki içindedir (Kuban, 1995, s. 158). Parsel içerisinde konutun yerleşim alanı dışında kalan kısımlar; hizmet alanları (aşevi (mutfak), tandır, çamaşır ocağı ve çamaşır taşının yer aldığı çamaşır yıkama alanları vb.), yardımcı mekânlar (depolar, ambar, odunluk, ahır, kümes vb.), su ögesi (çeşme, havuz, su kuyusu vb.), meyve ve sebze yetiştiriciliği için alanları için düzenlenmiş mekânlardır (Bektaş, 2013, s. 113).

Türk Evi genellikle tek katlıdır. Ancak zaman içerisinde kat sayısı artmıştır. Çok katlı bu düzenlerde de esas olan bir kat vardır ve bu kat mutlaka en üst kattır. Tek katlı konutlar genellikle daha fazla ışık ve havayı içeriye almak ve zemin neminden korumak amacıyla yükseltilmiş şekilde düzenlenmiştir (Eldem, 1984, s. 16). Çok katlı konutlar da ise iklim şartlarına uyum sağlamak amacıyla farklı mevsimlerde kullanılmak üzere ayrı katlar düzenlenmiştir. Doğaya ve çevreye uygunluğunun bir örneği olarak geleneksel Türk Evleri genellikle gün doğuşuna yönelirler. Bu düzen kat içerisindeki odaların yerleşimi ve hatta adlandırılmasını da etkilemiştir. Örneğin bazı yerlerde lodos

odası, poyraz odası gibi odalar hâkim rüzgârı içeriye en etkili şekilde alacak şekilde konumlanmıştır. Ayrıca plan düzeninde mekânların dıştan içe doğru açık, yarı açık ve kapalı olacak şekilde dizge halinde sıralanması, bölgenin iklimini yaşayabilmeye olanak vermektedir. Bu düzen aynı zamanda aydınlık, yarı aydınlık ve gölge dengesini kurarak Türk Evi'nin doğal olarak ışıklandırılmasına da katkıda bulunmaktadır (Bektaş, 2013, s. 39).

Geleneksel Türk Evi'nin en karakteristik özelliği ise plan kurgusudur. Plan tipleri arasında odalar ve özellikle sofaların şekli ve konumlanışı plan tipini belirlemektedir. Geleneksel Türk Evleri'nde tüm odaların üzerine açıldığı sofa, bir geçit görevinin yanında ortak kullanıma açık bir mekândır. Eldem (1984) Türk Evi plan tiplerini sofa mekânının odalar arasındaki yerleşimini esas alarak sofasız plan tipi, dış sofalı plan tipi, iç sofalı ve orta sofalı plan tipi olarak dört ana grupta toplamıştır (Eldem, 1984, s. 16,17). Sofa her türlü günlük etkinlik için uygundur. Oturmak ve aynı zamanda misafir ağırlanmak için düzenlenmiş, sofa zemininden biraz yükseltilmiş alanda sedirlerin bulunduğu eyvan, mutfak gibi hizmet gören ocaklar, katları birbirine bağlayan merdivenler ve geç dönemde sofanın uzantısı olarak düzenlenmiş abdestlik elemanları sofada yer alan mekânlar ve elemanlardır (Kuban, 1995, s. 144).

Türk Evi'nin bir diğer karakteristik unsuru ise odalardır. Odalar içerisinde yer alan dolaplar, sekiler, şerbetlik, ocak ve sergen gibi elemanlar ile kendi içerisinde bir bütün olan ve bir ailenin tüm ihtiyacının karşılayabileceği evin planından bağımsız bir birimdir (Kuban, 1995, s. 105).

Esneklik ise geleneksel Türk Evi'nin en önemli tasarım ilkelerinden biridir. Tek odada tüm yaşamsal faaliyetlerini gerçekleştirebilen ailenin genişlemeye başlamasıyla birlikte Türk Evi birim birim büyüyebilmekte veya bölünerek mekânlarda kullanım alanı çeşitliliği yaratabilmektedir (Bektaş, 2013, s. 47).

Geleneksel Türk Evinde Kamusal ve Özel Alan Ayrımı

Tarih boyunca, konutların asıl görevi güvenlik olmuştur. Kullanımına ilk başladığı dönemlerde, kötü hava koşullarından ve yabani hayvanlardan saklanma yeri olan konutlar, daha sonraki zamanlarda uzun taş duvarlar ile çevrelenmiş olup bu elemanlar, açık, yarı-açık ve kapalı yaşam alanlarının korunması ve izole edilebilmesi için kullanılmışlardır. Geçmiş dönemlerde izolasyon, fiziksel sınırlamanın yanı sıra mahremiyet olgusuyla da ilişkili olup aile hayatını izole etmek için kullanılmıştır. İnsanların kendilerini güvende hissetmelerinin temellerinden bir tanesi olan mahremiyet gereksiniminin karşılanması için bir takım mekânsal çözümler üretilmiştir. Bireylerin ki-

şisel alanını ifade eden, diğer insanlardan ayrı olarak kişiye özel olan mekânların ve alanların tanımlanması bu çözümün örneklerindedir. Bu şekilde izole mekânların karşılığı olarak kişilerin bireysel odaları özel alanları olarak da ele alınabilir. Bugün kullanılan fiziksel ve sosyal olarak izolasyon tanımının Türk evindeki karşılığının bahçe ya da avlu duvarı ifade edilmesi mümkündür. Türk evlerinde; avluların sokağa bakan cepheleri yüksek duvarlarla çevrilidir. Bu yüksek duvarlar konutu dış yaşamdan, kamusal alandan ayırmaktadır (Zorlu ve Keskin, 2017, s. 79)(Şekil 2).



Şekil 2: Türk Evinde Bahçe/Avlu Duvarı Örnekleri-Manisa/Kula ve Isparta/Eğirdir
(Kaynak: Yazarlar, 2020)

Türk evlerinde bulunan avlu duvarları da sokağa bakan cepheler gibi mümkün olduğunca yüksek inşa edilerek giriş ve çıkış tek bir kapıdan sağlanmıştır. Güvenliği ve izolasyonu en üst seviyeye çıkarabilmek için pencere normalde daha küçük dizayn edilmiş ve olabildiğince sokak seviyesinden yüksekte konumlandırılmıştır (Bozkurt ve Altınçekiç, 2013, s. 79). Türk evlerinde mahremiyet kaygısı ile yapılan bu seçim pandemi sürecinde bütün insanların ihtiyaç duyduğu izolasyon kavramına eş değer olarak kabul edilebilir. İnsanların kendi yaşam alanlarını izole etmeleri karantina döneminde büyük önem kazanmıştır.

Pandemi döneminde virüsün yayılmasını önlemek adına Dünya Sağlık Örgütü tavsiye kararları yayınlamış, tüm ülkeler bu tavsiye kararlarına ek olarak aldıkları yeni kararlar ile kendi önlemlerini almışlardır. Bu önlemlerin başında; izolasyon, karantina ve sosyal mesafe gibi insan hayatına yeni giren terimler gelmektedir (Wilder-Smith ve Freedman, 2020, s. 1). Yaşanılan Covid-19 salgını sırasında daha çok önemsenen sosyal izolasyon, içinde bulu-

nulan mekânın insanları dışarıdan ayrılması olarak kabul edilebilir. İnsanlarla araya fiziksel mesafenin koyulması, konut iç mekânlarında da farklı alanlarda yaşam sürülmesi, toplu konut yaşamlarında ortak sirkülasyon alanlarının kullanımında zamanlama ve temas konularına dikkat edilmesi gibi özen gösterilen izolasyon, Türk evlerinde özgün plan şeması gereği doğrudan sağlanabilmektedir.

Özel mekânlar: odalar

Özgün biçimlenişleriyle Türk evlerinin karakterini oluşturan odalar, konut bütünlüğü içerisinde, fakat çekirdek ailenin mahremiyetini koruyacak şekilde de konuttan bağımsız olarak düşünülebilmektedir. Oda, içerisinde yemek pişirme, yemek yeme, toplanıp sohbet etme, misafir ağırlama, yıkanma ve uyuma gibi bir ailenin tüm ihtiyaçlarını karşılayabileceği şekilde düzenlenmiştir. Bazı Türk evlerinde oda mekânlarına girişte, ahşap elemanlarla oluşturulmuş, iki kapılı ön hacim ulaşım için zorunlu sirkülasyon alanını olarak kullanılmıştır. Bu elemanlar sosyal anlamda mahremiyet olgusu ile örtüştürülmekle birlikte, fiziksel anlamda da kontrollü iletişimi sağlamaktadır (Şekil 3).



Şekil 3: Çift Kapılı Kontrol Alanı-Isparta/Yalvaç (Kaynak: Yazarlar, 2020)

Oda mekânına geçiş

Çekirdek ailenin özel alanı olan oda mekânına girişte ayakkabıların çıkarılması da bir adettir. Bu adet kırsal çevre ve toprak yollardan gelen çamuru veya kiri dışarıda bırakmak isteme ihtiyacından ortaya çıkmıştır (Kuban,

1995, s. 134,135). Pandemi sürecinde ise benzer amaçlar doğrultusunda, üzerinde virüs taşıyıp taşımadığı tam olarak tespit edilemese de tedbir amacıyla, kıyafet ve ayakkabıların evin dışarısında belirli bir süre tutulması ve daha sonrasında ev içerisine alınması önerilmiştir (Marshall, 2020, s. 11). Ayakkabıların odanın dışında çıkarılma âdetinde temiz ve kirli mekân sınırlarının belirlenmesinde eşik elemanının önemi büyüktür. Kapı eşikleri, odayı sofadan veya dış mekândan ayırmak amacıyla kullanılan kapı boşluğunun altında boydan boya uzanan ve kapının ayırdığı iki mekânın döşemelerinden görece yüksek olan kısımdır (Hasol, 2017, s. 162)(Şekil 4). Türk evinde mekânları ayıran eşik, zaman içerisinde konut tasarımının değişmesi ile birlikte sofaların iç hole dönüşmesi sonucunda yüksekliğini giderek kaybetmiş ve sonunda kullanılmaz olmuştur (Kuban, 1995, s. 125).



Şekil 4: Türk Evinde Eşik Elemanı- Manisa/Kula ve Burdur (Kaynak: Yazarlar, 2020)

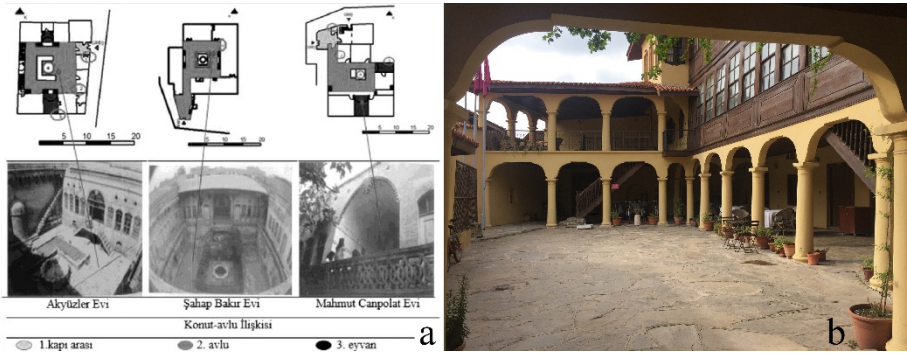
İnsandan insana solunum damlacıkları ile kolay bir şekilde bulaşabilen ve insan vücudunda zatürre ve ciddi solunum yetmezliğine neden olan Covid-19 virüsü ile ilgili bilgiler henüz bir netlik kazanmasa da, araştırmacıların koronavirüs ailesine ait virüsler üzerinde yaptığı çalışmalarda alüminyum, ahşap, kâğıt, plastik ve cam gibi farklı malzemeler üzerinde en fazla 4 ile 5 gün canlı kalabileceğini aynı zamanda, düşük sıcaklık ve yüksek nemli ortamların virüsün yaşam süresini uzattığını öne sürmüşlerdir (Ak, 2020, s. 17).

Damlacık yoluyla yayılan virüsün, etkileşimde bulunulan kişiler veya ortamlardan sonra, insanlar ya da farklı materyaller üzerine tutunarak dış ortamdaki özel yaşam alanlarına taşınması söz konusu olabileceğinden, pandemi sürecinde kişisel ve mekânsal temizlik oldukça önem kazanmıştır. Dünya çapında yaşanan koronavirüs salgınından sonra değişen yeni hayatla birlikte konutlarda; giriş, oturma odası, yemek alanı ve mutfak mekânlarının birleşik olduğu açık planlı konut tipolojisinin değişerek özellikle giriş alanının ayrılacağı ve hatta bu alanda özel sterilizasyon mekânlarının oluşturulabileceğini öngörülmektedir.

Türk evi tasarımına oldukça etkili olan kişisel temizliğin sağlanması için düzenlenen birçok farklı tasarımın yanı sıra konut içerisindeki odaların temizliği de oldukça önemsenmiştir. Odalara girişte ayakkabıların çıkarılma âdeti bu temizlik anlayışının bir getirisidir. Kapı altlarında yer alan ve odanın temiz olan iç mekânı ile oda dışarısındaki görece daha kirli olan ortak alanları ayırmak amacıyla kullanılan eşik elemanı kullanımının ise yaşanan bu olağanüstü dönemde önemi fark edilmiştir.

Geleneksel Türk Evinde Açık ve Yarı Açık Mekân Kurgusu ve Bu Mekânlar İçerisindeki Yardımcı Mekân ve Öğeler

Geleneksel Türk Evlerinde, özel ve kamusal alanlar arasındaki sınır oldukça nettir. Kamusal alanlardan özel alanlara geçişlerde mekân hiyerarşisi bulunur. Açık alandan yarı açık alana ve daha sonra kapalı alana geçiş sağlanır. Kamusal alanlardan avlulara (açık alanlara) geçiş genellikle direkt sağlanmakta ve avlu etrafında sıralanan mekânlarda yönelme, dış yaşamdan, sokaktan tamamen ayrılarak, içe dönük olacak şekilde düzenlenmektedir (Zorlu ve Keskin, 2017, s. 76) (Şekil 5).



Şekil 5: (a) Avlulu Türk Evi Plan Şeması Örnekleri (Zorlu ve Keskin, 2017, s. 79) ve (b) Avlu Örneği-Manisa/Kula (Kaynak: Yazarlar, 2020)

Pandemi sürecinde insanların evlerinde geçirdikleri uzun zamanlardan sonra dört duvar arasında kısılmış olma hissiyatı birçok insanı psikolojik olarak derinden etkilemektedir. Balkonların ve diğer açık alanların mutluluk ve psikolojik açıdan çok sayıda faydasının olduğu bilinmektedir. Pandemiden önce kentsel ve kamusal ortamlarda ortak yaşamın insanların hayata pozitif bakma açısından önemi vurgulanırken, pandemi döneminde evlere kapanmakla birlikte bu eksiklik hissedilmiş ve önemi anlaşılmıştır. Bu dönemde, balkonsuz ve terassız olan evlerde yaşayan insanlar daha çok izole bir şekilde doğayla vakit geçirebilecekleri müstakil (özellikle küçük bahçesi, avlusu ya da terası olan) evler istemeye başlamıştır.

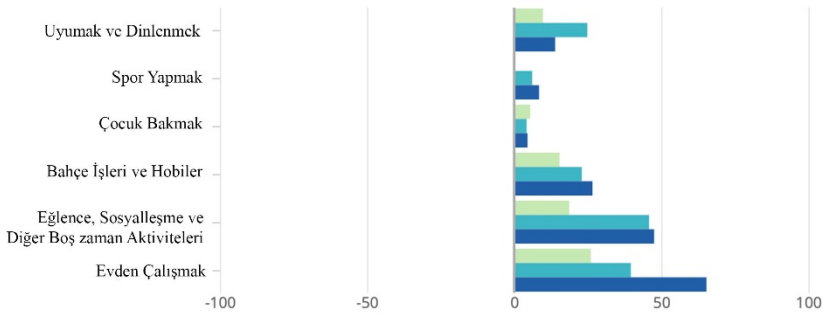
Geçmişte yaşanan pandemiler şehirlerin, evlerin ve tüm yaşam tarzlarının tasarımını değiştirmiştir. Aynı şekilde Covid-19 pandemisinin de şehirlerin tasarımını ve insanların yaşam şeklini değiştirmesi öngörülmektedir (Lubell, 2020). Bu noktada insanlar pandemi sırasında ihtiyaç duydukları gereksinimleri, hayatlarının geri kalanında evlerinde bulmak isteyeceklerdir. Pandemi ile birlikte değişen yaşam tarzının insanları Türk evlerindeki farkındalığı arttırarak, benzer mekânsal çözümlere yönlendireceği düşünülmektedir.

Türk evlerinde avlular, kırsal yaşamın koşullarına bağlı olarak aile ekonomisine ve gıda kaynaklarına katkıda bulunmaktadır. Avlular genellikle insanların en temel ihtiyacı olan gıdaların üretim alanı olarak kullanılmaktadır ve bu yapıyla Türk evlerinin kalbi sayılabilir. Meyve-sebze yetiştirmek, sulama ve içme suyu için kullanılan su kuyuları, ahır ve samanlık gibi mekânların tümü avlularda bulunmaktadır. Türk evlerinde gündelik hayatı idame ettirebilmek için yer alan bu mekânlara, Covid-19 pandemi süresinde de insanların ihtiyacı olduğu ortaya çıkmıştır ve insanlar bu birimleri kendi evlerinde yaratma isteklerini ortaya koymuşlardır.

Bitki yetiştirmek için bahçe düzenlemesi

Türk evlerinde akılcı bir şekilde tasarlanan tüm mekânlar ve detaylar gibi açık mekân olan bahçeler de özenle düzenlenmiştir. Bahçe olarak düzenlenen alanların büyük bir bölümü sebze ve meyve yetiştirmek için ayrılmışken, bir bölümü de çiçek yetiştirip bahçenin hoş görünmesi amacıyla ayrılmıştır (Bektaş, 2013, s. 113). Avlu ya da bahçelerde insanlar kendi yiyeceklerini yetiştirip bu gıdalarla aile bütçelerine katkı sağlayarak kendi ihtiyaçlarını karşılayıp, üretim fazlası gıdaları satarak da ekonomik sürdürülebilirliklerini sağlamışlardır.

Karantina döneminde yapılan araştırmalara göre, kendilerini evlerinde izole eden ve karantinaya alan insanların en büyük dördüncü uğraşı evlerinde meyve, sebze yetiştirmek olarak kayıtlara geçmiştir (Payne ve Vassilev, 2020) (Şekil 6). İnsanlar bu hobilere ilk başlarda psikolojik durumlarını desteklemek için başlasalar da özünde marketlerde ürün tükenme sorunları ve ürünlere erişim zorluğu gibi sebeplerden dolayı, uğraş listesinin başlarında olan meyve sebze yetiştirmenin mental ve fiziksel olarak kişileri desteklediği açıktır (Marshall, 2020, s. 13). Evde meyve-sebze yetiştirmek, doğal kaynakları kullanarak üretim yapmak, evin sürdürülebilirliğine ve çevreyi korumaya da ayrıca katkı sağlamaktadır (Ad. Sofo ve An. Sofo, 2020, s. 1).



Grafik, her dakika değişim göstermektedir (2020 Mart-Nisan)

Şekil 6: İnsanların 2020 Yılında Mart-Nisan Aylarında Zaman Ayırdıkları Aktiviteler (Payne ve Vassilev, 2020)

Su ihtiyacı için yer alan su kuyusu

Geleneksel konutlarda özenle tasarlanan bahçede her şeyden önce bir çeşmesi, bir su kuyusu ya da havuzu bulunmaktadır. Burada akan su, bahçeyi sulamak için de kullanılır (Bektaş, 2013, s. 113). Havuzun akan suyunun yanı sıra bahçe-avlu sulamasında ve içme suyu ihtiyacında kullanılmak için her evin avlu, bahçe veya hayat mekânlarında su kuyuları bulunmaktadır.

Covid-19 virüsünün su yoluyla bulaştığı henüz tespit edilmemiş olsa da uzmanlar, kullanılacak olan sularda filtrasyon ve dezenfektasyon sistemleri kullanılması gerektiğini önermişlerdir (Centers for Disease Control and Prevention, 2020). Böylece sağlık açısından, yetiştirilen sebze ve meyvelerde kullanılan suyun sağlıklı ve temiz olması da tüketilen besinin kaynağı kadar önemlidir. Bu nedenle insanlar yetiştirdikleri besinlerde çeşmelerden akan suyu kullanmak yerine, daha güvenilir olan hazır şişelenmiş suları ya da su filtrelerini kullanmaya başlamışlardır.

Açık mekânda (avlude/bahçede) düzenlenmiş çeşme

Bireysel ve mekânsal sterilizasyonun önem kazandığı pandemi sürecinden öncesinde de, Türk evlerinde konutun kapalı mekânlarına girilmeden önce, kişisel ön temizliğin sağlanabilmesi amacıyla bahçe, avlu veya taşlıkta çeşme düzenlemeleri yapılmaktadır (Bektaş, 2013, s. 113) (Şekil 7).

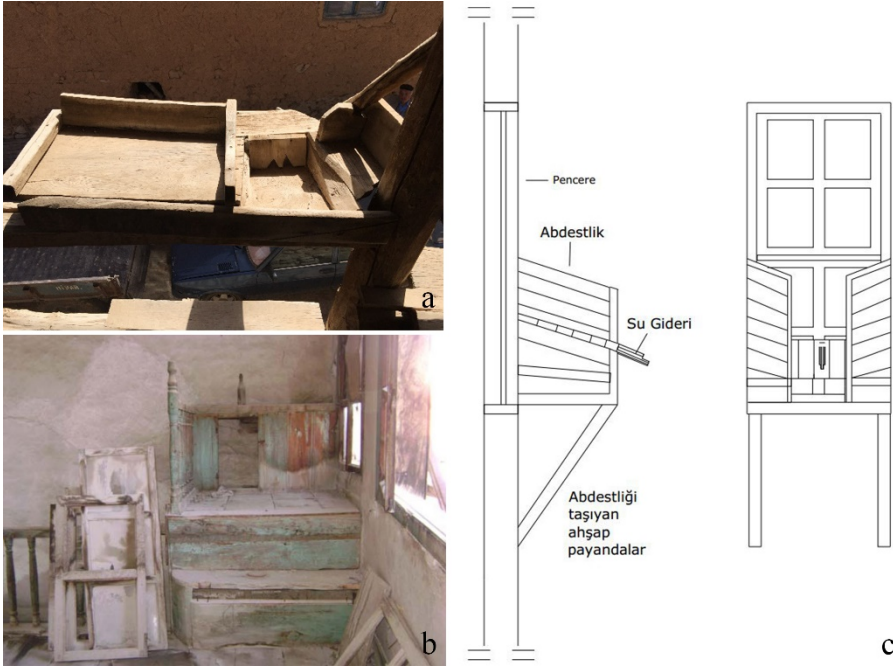


Şekil 7: Avlu, Bahçe veya Taşlık İçerisinde Düzenlenmiş Çeşme Örnekleri-Burdur
(Kaynak: Bektaş, 2013; Yazarlar, 2020)

Günümüzde yaşanan pandemi sürecinde konut içerisinde düzenlenmiş temiz ve kirli mekân ayırımına olan ihtiyaç oldukça dikkat çekmektedir. Oysaki Türk evlerinde öncelikle kişisel temizliğin konutun bahçesinde/avlusunda düzenlenen çeşmeler ile başlamıştır.

Yarıaçık mekânda düzenlenen abdestlik elemanı

Türk toplumunun kabul ettiği İslam dininin gereklerinden birisi olan abdest alma eylemi için, Türk evinin ortak mekânlarından biri olan sofada düzenlenen ve mekânın bir uzantısı olarak şekillenen abdestlik elemanlarına yer verilmesi temizliğin tarih boyunca süregelen bir ihtiyaç olduğunu da gösterir niteliktedir (Şekil 8).



Şekil 8: Türk Evinde Abdestlik Mekânı- Isparta ve Çizimi ((a) (Kaynak: Yazarlar, 2020) ve (b,c) (Şimşek Tolacı, 2009, s. 119,121)

Pandemi döneminde hijyenin ön plana çıkmasıyla birlikte daha konuta girilmeden önce avlu/bahçe veya taşlık mekânları veya konutun ortak alanlarında da düzenlenebilen abdestlik elemanları Türk-İslam değerlerinde bulunan temizlik geleneğini topluma, dolayısıyla konuta yansıttığı örneklerdir.

Hayvan bakım alanları olan ahırlar

Türk evlerinin avlu veya bahçelerinde samanlık ve ahır gibi hayvanların beslenip yetiştirilebildiği mekânlar da bulunmaktadır (Bozkurt ve Altınçekiç, 2013, s. 79). Ahırlar hayvancılık ile geçimin sağlanması için kullanılmaktadır. Genellikle bu konutların giriş katlarında samanlıkla yan yana bir şekilde konumlandırılmıştır. "Geleneksel Türk Evinde Kamusal ve Özel Alan Ayrımı" başlığı altında belirtildiği gibi zemin katlarda çoğunlukla pencere bulunmamakta ancak işlevine göre havalandırma amaçlı ahıra denk gelen yerlerde pencere açıklıklarının bulunduğu örneklerine de rastlanmıştır. Bu uygulamalar hayvancılığın ve bu faaliyete bağlı üretilen mekânların önemini göstermektedir (Kocabıçak ve Pilehvarian, 2017, s. 405)(Şekil 9).



Şekil 9: Türk Evlerinde Ahır Olarak Kullanılan Zemin Kat Mekânı Örneği-Isparta
(Kaynak: Yazarlar, 2020)

Hayvancılık, ekonomik olarak aileye katkı sağlamak için olsa da kullanıcıya ilişkin sosyal ve psikolojik etkilerde mevcuttur. Hayvanlarla aynı çatı altında yaşam süren insanlar, onlarla birebir bağ kurmakta ve günlerini onlarla ilgilenererek geçirmektedirler. Bu durum aslında hayvanların, temel besin ve ekonomik kaynak olmaktan çok insanlar için gündelik hayatta bir uğraş haline geldiğini göstermektedir.

Covid-19 pandemisi sırasında insanlar aynı şekilde evcil hayvanlarıyla daha çok vakit geçirmeye başlamışlardır. Evcil hayvanı olmayanlar kişilerde psikolojik olarak yalnızlık duygusunu aşmak için yeni hayvan sahiplenme eğilimleri artmıştır.

Geleneksel Türk Evinde Depo ve Ambar Mekânları

Geleneksel Türk evlerinde yiyecek, içecek ve erzakların depolanması için ayrı mekânlar bulunmaktadır. Bu alanlar özel olarak diğer mekânlardan ayrılmış, içlerinde fonksiyonlarına uygun tefrişler bulunan mekânlardır. Bu depo ve ambar mekânlarının fonksiyonel kullanımı; serpenler (mekân ve eleman ölçüğünde bulunabilir), sergen/terekler, sütlükler tel dolaplar gibi birçok tefriş ve yapı elemanı ile sağlanmıştır. Sütlükler genellikle Türk evlerinde yer alan abdestlik ve tuvalet mekânları ile ortak özelliklere sahiptir. Konut plan kurulları incelendiğinde bu mekânların sofaların evin arka cephesine bakan uç

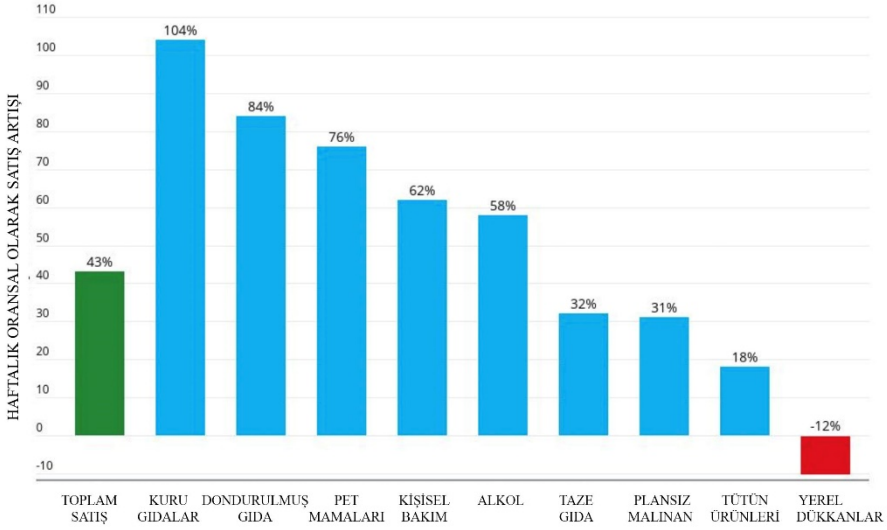
kısımında ya da zemin kat yardımcı mekânlarında yer aldıkları görülmektedir (Yazar, Aktaş Yasa ve Doğan, 2011, s. 699)(Şekil 10).



Şekil 10: Sütlük Örneği, Üst Katta Bulunan Yiyecekleri Serin Bir Şekilde Saklanmak İçin Yapılan Ahşap Çıkma (Ünal ve Erkan Biçer, 2004, s. 192)

Sütlüklerin yanı sıra sergen adı verilen raflar da aynı şekilde yiyeceklerin saklanması için tasarlanmış elemanlardır. Pencere açıklıkları üzerinde oda iç duvarları boyunca dolaşan tekli bir raftır. Bu rafın amacı tabak bardak gibi mutfak gereçlerini saklamak, meyve ya da kuruyemiş tarzında serin yerde saklanabilen gıda ürünlerinin de depolanmasıdır (Bektaş, 2013, s. 140).

Geçmişteki örnekler bakıldığında insanların yiyecek bulmakta zorluklar yaşadıkları ve yiyeceklerin tükenmesi problemleri ile karşı karşıya kaldıkları bilinmektedir. Tarihte yaşanan pandemilerde olduğu gibi günümüzde de Covid-19 virüsü yayılmaya başladığı andan itibaren hem ülkemizde hem de Dünya'da yiyecekler depolama kaygısı yaratmıştır. Pandemi döneminde insanların alışveriş alışkanlıklarının oransal olarak değişim gösterdiği açıktır (Şekil 11). Salgın başladıktan yaklaşık üç ay sonra yapılan bir araştırmayla bu durum analiz edilmiş olup, geçmiş zamanlara kıyasla oranlar verilmiştir. Verilere göre, dondurulmuş ve kuru gıda alımlarında geçen yıllara göre %100 oranı civarında bir artış gözlemlenmektedir (AmyDunning, 2020).



Şekil 11: Pandemi Sürecinde Değişen Alışveriş Alışkanlıkları (Araştırma Salgının Başlamasından Yaklaşık 3 Ay Sonra Yapılmıştır.) (AmyDunning, 2020)

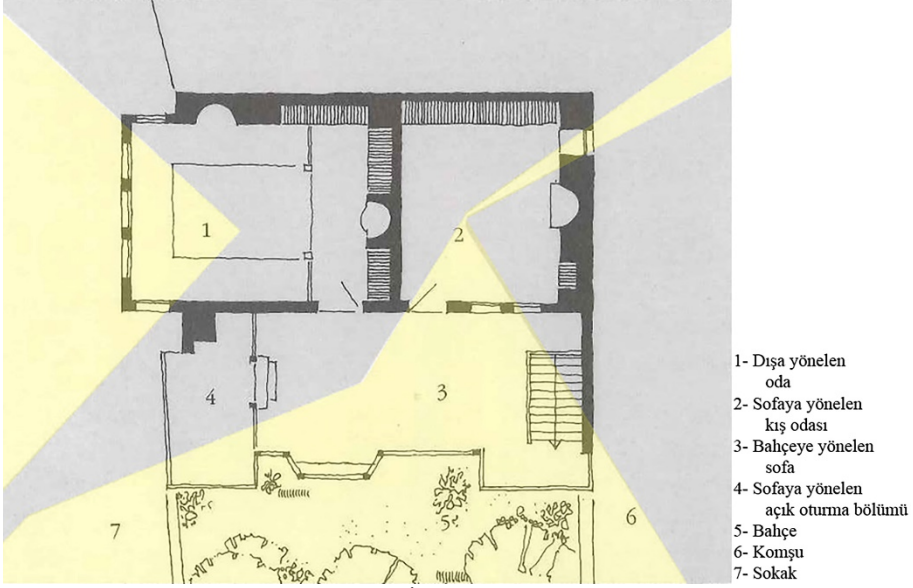
Covid-19 küresel krizinde marketlerin yağmalanması ve yoğun alış-veriş sonrasında insanların evlerinde mevcut olan depo mekânlarını doldurması, bu işlev için konutlarda yeni alanlar oluşturulması dolayısı ile yeni konut yerleşim düzenlerinde de değişimler başlamıştır. Aktif olarak kullanılmayan ıslak hacimlerin kiler olarak yeniden işlevlendirilmesi, kullanım oranı düşük olan mekânların belirlenen bazı alanlarına bu işlevin yüklenmesi en çok görülen değişimlerdenidir.

Pandemi ile beraber daha da önem kazanan, günümüz konutlarında soğuk ve serin alanların yeniden düzenlenmesi, depolama ihtiyacının giderilmeye çalışılması sonucunda ortaya çıkmıştır. Bu gibi mekânların ve elemanların gerekliliği Türk evlerinde serpen, sergen/terekler, sütlükler ve tel dolaplarla sağlanmıştır. Bu durum Türk evlerinin günümüzdeki pandemi sürecinde de sürdürülebilirliğinin önemli bir göstergesi olduğu düşünülmektedir.

Geleneksel Türk Evinde Havalandırma-Doğal Işık

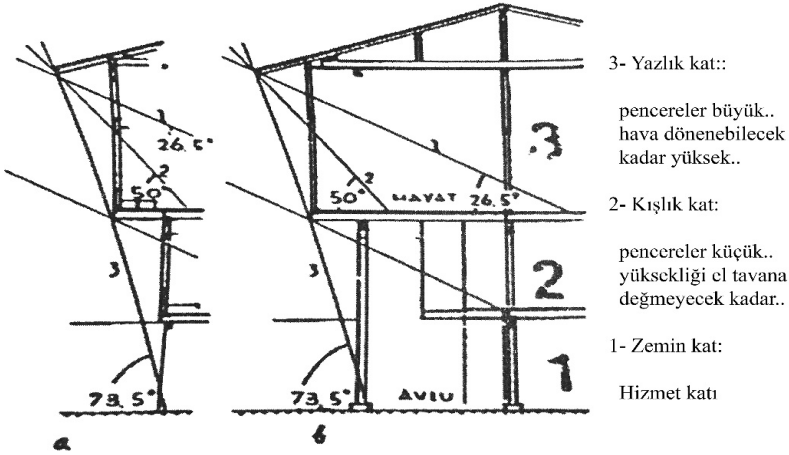
Tarih boyunca karşılaştığımız Türk evlerinin inşası sırasında göz önünde bulundurulmuş en temel ilkeler, mekânın iyi havalandırılabilir olması ve yeterli ışık alması gibi mekân kalitesini artıran özelliklerdir. Çevre ve iklim koşulları evlerinin tasarımında konumlanma, yönlenme ve uygun yapı malzemesi ve tekniğinin seçimi konusunda büyük etkiye sahiptir. Bu şekilde tasarlanan

Türk evleri, genellikle birbirinin güneşini kesmeyecek düzende, güneşin doğuşuna yönlenecek şekilde tasarlanır. Bu yönlenme plan ölçeğinde mekânların açık, yarı açık ve kapalı mekânlar olarak düzenlenmesini ve bunun sonucunda da mekânlar içerisindeki aydınlık, yarı aydınlık ve gölge dengesini kurarak dıştan içe doğru doğal olarak sıralanmasını sağlar (Bektaş, 2013, s. 39)(Şekil 12).



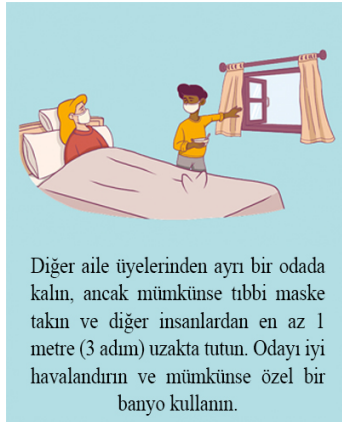
Şekil 12: Türk Evinde Odaların İşlevlerine Uygun Olarak Işılandırılması (Küçükerman ve Güner, 1995, s. 170)

Doğal havalandırma ve doğal ışıktan en etkili şekilde yararlanabilme düşüncesiyle, sosyo-ekonomik koşulları iyi olan aileler, yaz ve kış mevsiminde kullanmak amacıyla iki farklı konuta sahip olabilirken, daha düşük olan aileler aynı Türk evi içerisinde farklı mevsimlerde kullanılmak amacıyla ayrı odalar veya katlar tasarlamışlardır. Özellikle bu ayırım kış ve yaz odaları/katları olarak yapılmaktadır. Kış odaları/katları; soğuk hava koşullarından en az etkilenecek yönde, soğuk havanın en az koşulda içeriye alınması amacıyla pencereleri küçük boyutta düzenlenen ve küçük hacimli mekânların kolay ısıtılabilmesi nedeniyle alçak tavanlı olarak tasarlanan mekânlardır. Yaz odaları/katları ise serin, rüzgârlara açık, kolayca havalandırılabilmek için büyük pencere düzenleri bulunan ve havanın oda içerisinde sirkülasyonun sağlanabilmesi amacıyla tavan yüksekliği fazla olan mekânlar olarak düzenlenmişlerdir (Küçükerman ve Güner, 1995, s. 33,34)(Şekil 13).



Şekil 13: Türk Evinde En Uygun Havalandırma ve Işılandırma Kullanılabilirliği Amacıyla Tasarlanan Yazlık ve Kışık Kat Kesiti (Bektaş, 2013, s. 48)

Covid-19 pandemisiyle beraber, Türk Evlerinin tasarım temellerini oluşturan doğal ışık ve havalandırma unsurları yeniden ele alınmıştır. Türkiye Cumhuriyeti Sağlık Bakanlığı'nın hazırladığı Covid-19 rehberinde, hasta veya hastalık şüphesi bulunan kişilerin mümkünse tek kişilik ayrı odalarda kalması ve bu odaların sık sık havalandırılması gerekliliği belirtilmiştir. Eğer tek kişilik oda imkânı yoksa iyi havalandırılan bir odada fakat diğer kişilerden en az 1 metre mesafede olacak şekilde kalması önerilmiştir. Sadece karantinada bulunan odanın değil evde yaşayan diğer bireyler ile birlikte ortak kullanılan tuvalet ve banyo mekânlarının da iyi havalandırılması gerektiği vurgulanmıştır (T.C. Sağlık Bakanlığı, 2020b, s. 35)(Şekil 14).



Şekil 14: Pandemi Sırasında Mekânların Havalandırılmasının Önemi Açıklayan Broşür (World Health Organization, 2020d)

Pandemi süresince içerisinde bulunulan konutun ve dolayısıyla konut mekânlarının iyi havalandırılması kadar, yeterli ışık alması da hastalığın tedavisinde ve kişilerin psikolojik durumları üzerinde etkili önemli faktörlerdir. Mekânların yeterli yoğunluk, süre ve zamanlamada ışık almasının hasta psikolojisi üzerine önemini belirlemeye çalışılan bir araştırmada, depresyon tedavisi gören yatılı hastaların bulunduğu bir hastanede daha aydınlık odalarda kalan hastaların, görece daha karanlık olan odalarda kalan hastalara oranla iyileşip taburcu olma süresinin 3 gün daha kısa olduğu saptanmıştır (Fournier ve Wirz-Justice, 2010, s. 46).

Pandemi ile birlikte daha çok farkına varılan ve ihtiyaç duyulan bu kaliteli mekân değerlerinin aslında, geçmişten günümüze kadar gelmiş Türk evi örneklerinden gözlemleyebildiğimiz kadarıyla, özellikle konut mekânlarının havalandırması ve ışığına önem verilerek, tasarımın temelini oluşturduğu görülmektedir.

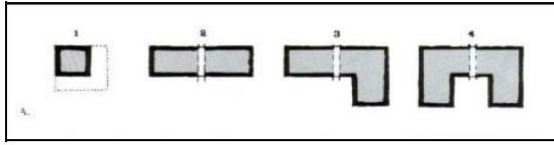
Geleneksel Türk Evi'nde Esneklik

Esneklik kavramı etimolojik olarak ele alındığında; bir dış gücün etkisi altında uzama, kısalma, eğilme vb. biçim değişikliklerine uğradıktan sonra, etkinin kalkmasıyla eski biçimini alabilme özelliğinde olan, elastik, elastiki, değişik yorumlara elverişli olarak açıklanmaktadır (Etimolojik Sözlük, 2021). Mimarlığın uzun süredir gündeminde olan esneklik kavramı üzerine literatürde birçok söylem yer almaktadır. Esnekliği tanımlayan bu söylemlerde en çok kullanılan ve en kapsayıcı kavramın değişim olduğu, bu değişimin mekân, kullanıcı, fonksiyon, teknoloji ve zamana bağlı olarak farklılaştığı görülmektedir (İslamoğlu ve Usta, 2018). Esnekliğin kavramının tanımına yönelik birçok farklı görüş olduğu gibi esnekliğin nasıl sağlanacağına dair de kesin bir yargı bulunmamaktadır.

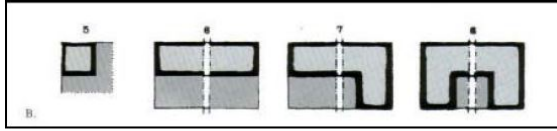
İslamoğlu ve Usta (2018), çalışmalarında esneklik sağlamaya yönelik yaklaşımları; tasarım aşamasında (modülerlik, eklenebilme/çıkarılabilme, nötr alanlar ve farklı plan tiplerinin) ve kullanım sürecinde (hareketlilik ve çok amaçlı kullanım) olarak belirlenmiştir.

Tasarım aşamasında esnekliği sağlama yaklaşımı olan modülerlik, tasarımın gridal düzende yapılmasını mümkün kılan ekleme, çıkarmaların yapılabildiği bir yaklaşımdır. Nötr alan yaklaşımı ise oluşturulan ama işlevlendirilmemiş veya işlevi tam olarak belirlenmemiş bir birimin daha sonra farklı amaçlarda kullanılmak üzere düzenlenmesi görüşündedir. Farklı plan tipleri yaklaşımı, bir yapı içerisinde farklı büyüklük ve biçimlerde oluşturulacak

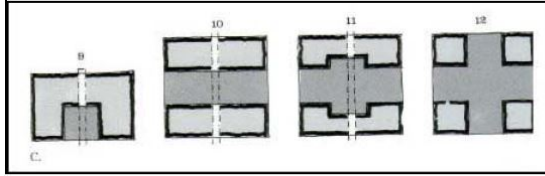
mekânların, daha sonra yapılacak etkinlik için uygun mekân seçiminde çeşitlilik sağlamaktadır (Şekil 15). Eklenebilme ve çıkabilme görüşü ise, zaman içerisinde değişen ihtiyaç ve gereksinimleri karşılayabilmek için yapının yatayda ve düşeyde eklenebilir/çıkarılabilir olma özelliğidir. Kullanım sürecinde esneklik sağlama yaklaşımlarından olan hareketlilik, hareketlilik özelliğiyle mekân ve donatıların değişebilirliğinin sağlanmasına yönelik görüştür. Çok amaçlı kullanım görüşü ise, bir mekânın birden fazla işlev için kullanılabilir olmasıdır (İslamoğlu ve Usta, 2018).



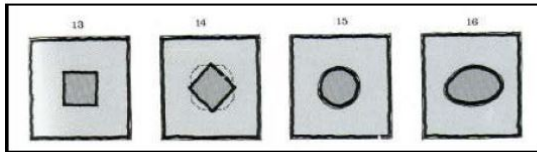
Sofasız (Avlulu) Türk Evleri



Dış sofalı Türk Evleri



İç Sofalı Türk Evleri

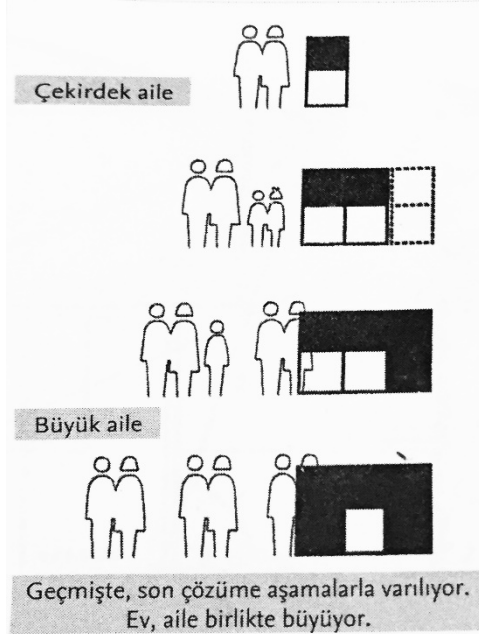


Orta Sofalı Türk Evleri

Şekil 15: İhtiyaca uygun olarak sofa etrafında gelişen Türk Evi Plan Tipolojileri (Eldem,1984; Aktaran Şimşek Tolacı, 2009, s. 90)

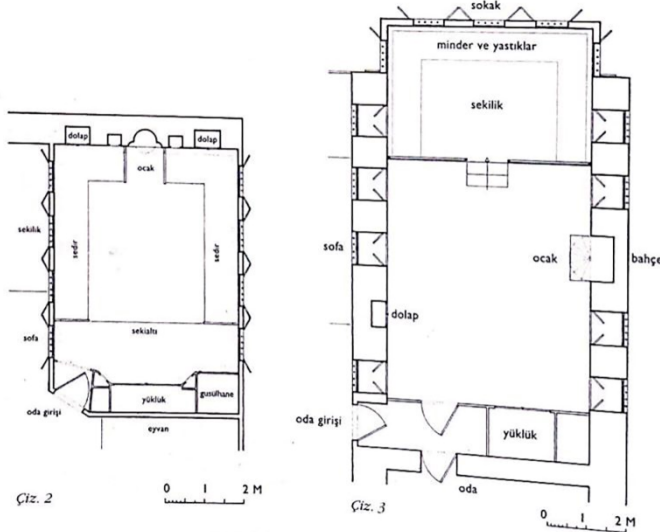
Konut kültürümüzü oluşturan Türk evleri her duruma göre değişebilecek/evrilebilecek bir düzene sahiptir. Esnekliğin, en önemli ilkelerinden biri olan Türk evleri, genişleyen veya azalan aile yapısına uygun olarak birim birim büyüyebilmekte veya bölünerek çoğalabilmektedir (Bektaş, 2013, s. 45,47) (Şekil 16). Modern dünya insanının barınma ihtiyacını karşıladığı tek-düzeleşmiş konutlar içerisindeki geçirilen Covid-19 salgını sırasında birçok

birey yalnız başına veya çekirdek aileleri ile birlikte karantina sürecine girmiştir. Bu süreçte karantinada yaşanan konut içerisindeki kişi sayısının azlığı, aynı zamanda dış ortam ile temas eden kişi sayısının az olmasına, dolayısıyla virüsün bireylere veya aile üyelerine bulaşma riskinin düşük olmasını sağlamaktadır. Fakat sosyal izolasyon ile birlikte, önerilen evde kalma uygulamaları sırasında konut içerisinde yalnız veya az sayıda kişi ile birlikte karantinada kalan kişilerde, karantina boyunca geçirilen süre içerisinde hissedilen endişe, stres, belirsizlik ve özellikle yalnızlık duyguları sonucunda anksiyete, depresyon, kendine zarar verme eğilimi ve intihar girişimlerinin artacağı ve pandemi süreci sonrasında da bu etkilerin devam edeceği yapılan çalışmalar sonucunda ön görülmektedir (Holmes vd., 2020, s. 548). Yaşanılan koronavirüs salgını sırasında oldukça sınırlandırılmış bir konutta ve sadece çekirdek aile üyeleri ile birlikte koronavirüs salgını sürecini geçirmenin avantajları olduğu kadar dezavantajlarının da olduğunun görülmesinin üzerine Türk evi bütünlüğünün genellikle büyük bir aile birlikte, zamanın ve dönemin koşullarına uygun, konut genelinde ve odalar özelinde esnek bir tasarımının olması dikkat çekmiştir.



Şekil 16: Değişen Koşullara Uygun Olarak Tekrar Düzenlenebilen Esnek Türk Evlerinin Şematize Edilmesi (Bektaş, 2013, s. 47)

Genellikle iki veya üç çekirdek ailenin birlikte büyük aile olarak yaşadığı düzende, her bir bireyin veya çekirdek ailenin mahremiyeti göz önünde tutularak, özel ve ortak kullanım alanları titizlikle belirlenmiştir. Sofa, mutfak, çamaşır yıkama mekânları gibi alanlar konut içerisindeki ortak kullanım alanlarıyken, odalar her bir birey veya çekirdek aile için düzenlenmiş özel mekânlardır (Bektaş, 2013, s. 45,47). Türk evlerinde oturma, yatma, yemek pişirme ve yemek yeme gibi birçok fonksiyon sadece tek bir odada gerçekleştirilebilmektedir. Oda içerisinde, giriş ve hizmet alanı olan sekialtı ve oturma bölümü olan sekiüstü alanı olarak farklılaşmasının temelinde oturma bölümünün girişten genellikle bir basamak kadar yüksek döşeme düzeninin olması vardır (Kuban, 1995, s. 107-118)(Şekil 17).



Şekil 17: : Türk Evi Oda Mekânının Organizasyonu (Günay, 1999, s. 46)

Oda içerisindeki giriş ve hizmet alanı olan sekialtı bölümünde yüklük adı verilen gömme dolaplar, bu dolap içerisinde gusülhane (yunmalık) gibi kapalı dolap tasarımları, gömme dolap yanlarında lambalık ve fincanlık ile dolap üstlerinde depolama alanı olarak kullanılabilen musandıra gibi açık dolap düzenleri mevcuttur (Bektaş, 2013, s. 138) (Şekil 18).



Şekil 18: Türk Evinde Oda Mekânındaki Yüklük Örneği-Burdur (Kaynak: Yazarlar, 2020)

Türk evlerinde mekânların boyutlarını genellikle yakın çevreden elde edilen, en uzun ve dayanıklı malzeme belirlemektedir. Temin edilen ahşabın uzunluk ölçüsü mekânın açıklık ölçüsünü belirler. Mekânlar genellikle kareye yakın veya 1:2 oranında dikdörtgen formda düzenlenmektedir. Bu özellik ve mekân gabarilerinin fazla olması, ışık unsuru, havalandırma, yapıların özgün renk, doku ve bezemeleri ve ortamın ambiyansı ile birleşerek kullanıcılara, kaliteli, nitelikli sanat-zanaat üretim mekânları sunacaktır. Mekânlar yatayda ve düşeyde yeni düzenlemelerin yapılması ile için imkân sunabilir. Yeni ihtiyaçlara karşılık verebilecek mekânların varlığı yaşanan pandemi sürecinde oldukça dikkat çeken bir konu olmuştur.

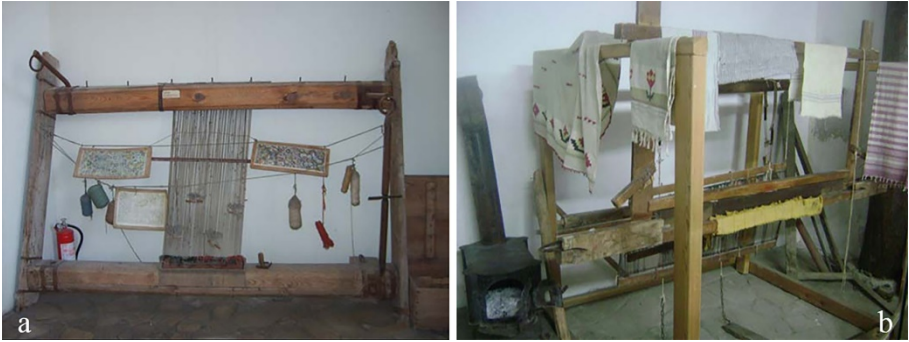
Ülke sınırları içerisinde ilk vakanın görülmesinden hemen bir gün sonra T.C. Milli Eğitim Bakanlığı ve YÖK tarafından eğitime zorunlu olarak ara verilip, sürecin uzaması öngörüsü ile uzaktan/online eğitim yapılmasına karar verilmiştir. Ayrıca salgının kontrol altına almak amacıyla 22.03.2020 tarihinde kamu ve özel sektörde esnek, dönüşümlü mesai ve evden çalışma alternatifi gibi çeşitli düzenlemeler getirilmiştir (TÜBA Raporları, 2020, s. 19-31). Tüm bu alınan tedbir ve yapılan kısıtlamalar, bireylerin olabildiğince konutlarında kalması ve bu süreçte iş veya eğitim faaliyetlerine kesintisiz devam edebilmesini kolaylaştıracak şekilde düzenlenmiştir.

Normal hayat düzeni içerisinde, dışarıda yapılan tüm aktivitelerin artık konutlarda yapıyor olması, mekânların/alanların tasarlanan fonksiyonları dışında kullanılmasına neden olmuştur. Mekânlara yeni işlevlerin yüklen-

mesi bu alanların tekrar tasarlanmasını gerektirmiş fakat esnek olmayan günümüz konutlarında yapılabilecek düzenlemeler, iç mekân tasarımlarındaki değişiklikler ile sınırlı kalmıştır

Pandemi ile birlikte değişen çalışma ve eğitim sistemlerindeki devamlılığın sağlanabilmesi için online/uzaktan iş ve eğitim şeklinde düzenlemeler yapılmış, bu durum konut içerisinde yeni mekânların veya alanların düzenlenmesi gerekliliğini doğurmuştur. Oysaki Türk evlerindeki tek bir oda dahi kişilerin tüm gereksinimlerini karşılayabilecek şekilde düzenlenmiştir.

Ayrıca Türk Evi'nde odada veya sofada yapılan basit el işlerinin yanı sıra (Şekil 19), bu mekânlarda yapılamayacak kadar büyük işler/zanaatlar için konut veya avlu/bahçe sınırları içerisinde özel olarak tasarlanmış olan işlik mekânları veya küçük atölyelerde bulunabilmektedir (Şekil 20). Mevsime ve yapılan uğraşın gerekliliklerine uygun olacak şekilde açık, yarı-açık veya kapalı olarak tasarlanmış olan bu mekânlar Türk evinin mekânsal organizasyonunda önemli bir yere sahip olup, mekânın konumu, kesiti ve boyutlandırılmasını etkilemiştir.



Şekil 19: Türk Evinde El İşleri İçin Kullanılan Basit Aletlerin Konulduğu Alanlar ve Kullanılan Aletlerden Örnekler-Burdur (Şimşek Tolacı, 2009, s. 69,72)

İşlik veya küçük ölçekteki atölyeler, içerisinde yapılan ve somut olmayan kültürel miras değeri olarak da görülen el zanaatları/sanatları ve geleneksel üretim faaliyetleri ile birlikte bir bütün olarak bağlamsal değerlerinin korunabilmesi amacıyla, üretim aşamaları, ürün ve mekân bütünselliği içerisinde değerlendirilerek korunması gerekli görülen değerleri oluşturmaktadır.



Şekil 20: Türk Evlerinde Düzenlenen Küçük Atölyeler (a) ve Üretim Elemanları (b)-İsparta (Isparta Somut Olmayan Kültürel Mirası, 2019)

Ayrıca bahçeli veya avlulu bir düzende tasarlanan Türk evlerinde, evin hizmetini sağlayan kişilerin konaklama ihtiyaçlarını karşılamak ya da yemek, yiyecek içecek üretimi, depo vb. amacıyla yapılan, konuta bitişik veya bahçede konumlanan müştemilat yapıları pandemiyle birlikte gerekli olan ihtiyaçlarda kullanılmak üzere aile üyelerinin her biri için, konaklama, hobi mekânı, işlik vb. özel olarak düzenlenebilecektir. Aynı yapılar bireysel veya toplu olarak misafirlerin konaklamasına da tahsis edilebilecektir. Türk evi tipolojisinde olan müştemilat yapılarının varlığı veya yeniden kullanımı pandemi sürecinde gerekli olan alan ihtiyacını karşılamak amacıyla kullanılabilmesi için Türk evinin esneklik özelliğinin bir temsili olarak düşünülebilir.

Toplumun çoğunluğunun esnek olmayan modern konut planları içerisinde geçirdiği salgın süresince, konutun yeni ortaya çıkan gereksinimleri karşılayamadığı ortaya koyulmuş ve bu durum konut içerisinde aynı alanlara/mekânlara birden fazla fonksiyon yüklenmesi ile giderilmeye çalışılmıştır. Türk evlerinin fonksiyonlara göre özelleşmiş (üretim tezgâhı, işlik, atölye vb.) elemanlarının/mekânlarının değişen koşullara uygun olacak şekilde tekrar tekrar düzenlenebilen tasarımlarının olması ve Türk evinin açık ve yarı açık mekânlarının değişen bu ihtiyaçlarda kullanılmak üzere özelleşebilecek olması bu konutların en belirgin tasarım unsurlarını oluşturmaktadır.

Araştırma Bulguları

Yukarıda farklı başlıklar altında geleneksel Türk Evi özellikleri ve pandemi sürecinde ortaya çıkan yeni mekân gereksinimlerinin örtüştürülmesi sonucunda, makalenin ana hedefi olan çıkarımın yapılabilmesinde etkin olan eş-

leşirme tablosu meydana gelmiştir. (Tablo 1). Geleneksel Türk Evi'ni ve karakteristik özelliklerini detaylı bir şekilde ele almış olan Sedat Hakkı Eldem, Cengiz Bektaş ve Doğan Kuban'ın çalışmaları doğrultusunda ele alınan tablo bileşenleri ile pandemi süreci ve sonrasında ihtiyaç duyulan mekân ve mekânsal özellikler örtüştürülmüştür.

Tablo 1. Pandemi Sürecinin Geçirildiği Mekânların Gerekliklik Ve İhtiyaçları Doğrultusunda Geleneksel Türk Evi Mekânları İle Eşleştirilmesi

Geleneksel Türk Evi'nde Mekân	Pandemi Sürecinin Geçirildiği Mekân
Kamusal ve özel alan ayrımı	Sosyal izolasyon ihtiyacı
Açık ve Yarı açık mekân kurgusu ve bu mekânlar içerisindeki yardımcı mekân ve öğeler (su kuyusu, ahır, çeşme, abdestlik)	Açık ve Yarı açık mekân ihtiyacı
Depo ve Ambar Mekânları	Depolama İhtiyacı
Doğal Havalandırma ve Işık İhtiyacı	Havalandırma ve Doğal Işık İhtiyacı
Esneklik	Değişen Yaşam Şartlarına Uygun Yeni Mekân Üretilmesi veya İşlevlendirilmesi

Sonuç

Dünya genelinde olduğu gibi Türkiye'de de koronavirüsün görüldüğü ilk tarih itibariyle salgının toplumda yayılmasını aşamalı olarak azaltmak ve engellemek amacıyla birçok kısıtlama başlatılmıştır. Bu kısıtlamalar nedeniyle konutta geçirilen süre, yaşam rutinleri, alışkanlıklar değişmiştir. Değişen tüm koşullar konutta, sosyal izolasyon gerekliliği, açık ve yarı açık mekân ihtiyacı, bitki yetiştirme ve hayvan bakım alanlarının gereksinimi, depolama ihtiyacı, mekânı yeterli havalandırma ve ışık ihtiyacı, dış- iç ilişkisini ayıran mekân veya eleman ihtiyacı, değişen fonksiyonlara uygun esnek mekân gereksinimi, değişen çalışma hayatına uygun olacak şekilde mekânların yeniden işlevlendirilmesi gibi birçok farklı yeni gereklilik ve ihtiyacı beraberinde getirmiştir. İçerisinde bulunulan bu yeni durum, akıllara konut kültürümüzün önemli bir mirası olan geleneksel Türk evlerini getirmiş ve çalışma kapsamında Covid-19 pandemisi ve beraberinde gelen yeni normal süreçte ikamet edilen konutlarda karşılaşılan sorunların, ihtiyaç ve gereksinimlerin Türk evi özellikleri ile eleştirmeli olarak değerlendirmeleri yapılmıştır.

Yapılan incelemeler sonucunda Türk evinde, etrafı doğal bir sosyal izolasyon elemanı olarak görev yapan bahçe/avlu duvarları ile çevrili olan ve aynı zamanda açık ve yarı açık mekân ihtiyacının giderilebildiği avlu/bahçe/hayat mekanlarının hali hazırda var olduğu görülmüştür. Bu mekânlar içerisinde bitki yetiştirmek ve hayvan bakımı için özel alanların, ahır gibi mekânların düzenlendiği, ihtiyaç fazlası malzemelerin depolanması için depo ve ambar

gibi mekânların konut tasarımının daha ilk aşamalarında düzenlenmiş olduğu belirlenmiştir. Ayrıca Türk evi ve mekânlarının uygun konumlanma ve cephe düzeni ile doğal havalandırma ve doğal ışıktan en fazla şekilde yararlanmasının amaçlandığı saptanmıştır. Mekânların uygun havalandırma ve ışığı kadar temizliğin de önemli olduğu Türk evi tasarımlarında, kişisel temizlik için bahçe/avlu mekânlarında çeşme, bu mekânlara ek olarak genellikle konutun ortak kullanım alanı olan sofa mekânında düzenlenen abdestlik elemanlarının düzenlendiği, konut içerisinde ise kirli ve temiz mekân ayırımının yapımına yardımcı, çift oda kapısı ve kapıda eşik elemanı kullanımının olduğu belirlenmiştir. Ayrıca konutların mekânsal organizasyonları göz önüne alındığında ise değişen her yeni işleve uygun olacak şekilde değişip/dönüşebilen esnek mekân anlayışının hâkim olduğu görülmüştür.

Bu kapsamda, değişen yaşam şartlarına uyum sağlamadığı düşünülen ve her geçen gün terk edilerek kendi kaderine bırakılan geleneksel Türk evlerinin temelinde belirli bir prensip dâhilinde, öngörüler ile değişime açık bir şekilde, çevre ve iklim koşullarına uyumlu olacak şekilde tasarlandığı bir kez daha ortaya koyulmuş, vurgulanmıştır. Bu değerlerin insan yaşamında ne derece etkili olduğu fark edilmelidir. Pandemi sonrası yeni normal yaşam sürecinde olması gereken birçok tasarım parametresi ile örtüştüğü belirlenen Türk Evi plan örgütlenmesinin sürdürülebilirliğinin sağlanması önem taşımaktadır. Onarım ve koruma yöntemleri ile mevcut geleneksel yapı stoğunun değerlendirilmesine tanınacak olan öncelik, yeni konut alanları ve tasarımlarının planlanmasında daha doğru adımların atılmasını sağlayacaktır. Bu kapsamda günümüzde metruk halde bulunan çok sayıda yapının değerlendirilmesi, özgün plan tipolojileri ve mekânsal özelliklerinin ortaya koyulduğu nitelikli restitüsyon çalışmaları sonucunda onarımlarının gerçekleştirilmesi, daha sonrasında düzenli bakımlarının yapılması ve özgün işlevleri ile kullanımına devam edilmesi; nitelikli kentsel/kırsal doku içerisinde konut tarihsel sürecinin sürekliliği açısından büyük önem taşımaktadır. Ele alınan bu kapsam; geleneksel Türk evlerinin günümüze kadar olan süreçte, toplumsal bellek ve kültürel belleğin fiziksel alandaki büyük taşıyıcıları ya da aktarıcıları olmaları nedeniyle korunmalarının yanı sıra, yeni bir gerekçe daha ortaya koymuştur: Türk evleri sahip olduğu birçok mekânsal özellik ile öngörülen yeni yaşam şekline uygundur. Bu durum, kişiler, toplumlar, yerel yönetimler ve ilgili kamu kurumları için, Türk evlerinin tespit edilmesi, yasal ve fiziksel anlamda korunması, onarım için bütçe ayrılması ve yapının korunmasının birincil şartlarından olan 'aktif kullanım'ının sağlanması açılarından oldukça geçerli bir neden oluşturmaktadır.



Extended Abstract

Associating the Spatial Needs Arising with the Covid-19 Pandemic with Traditional Turkish House

*

Seda Şimşek Tolacı

ORCID: 0000-0002-1881-186X

Gamze Akyol

ORCID: 0000-0001-6108-9529

Esra Büyükemir Karagöz

ORCID: 0000-0003-1756-1210

Diseases that occur and spread rapidly in many countries of the world are called 'epidemic diseases'. The latest of these diseases is the 'Covid-19' epidemic, which continues today. The Covid-19 epidemic spread from Wuhan, China, and affected the entire world. In order to contain the spread of the virus, many measures have been taken in Turkey. One of the most important measures is telling people to stay at home. With this instruction, people set up their own quarantines at home. Because of these quarantines, people spent more time at home and started to work from home. As people spend more time at home, they have new behavioral effects due to the impact of the pandemic. The new lifestyle led to a change in living rituals and habits, which increased awareness of the living space. During the pandemic and the new normalization process, people have developed new behaviors that meet their needs. Considering all these observations made in the study, the new behaviors and conditions have created new spatial demands and needs. On the other hand, there are many existing residential structures that can be used instead of building new structures. Restoring these structures with their original functions will not only meet the newly developing needs, but also trigger architectural preservation at a higher level as well as structural preservation in the context of preserving historic structures. In the article, the traditional Turkish house and its characteristics were studied in detail and the needs that

have emerged in today's pandemic conditions were evaluated under the established headings. In this context, concepts such as the use of courtyards and gardens, plant breeding and animal husbandry, storage spaces, ventilation and natural light penetration, separation of indoor and outdoor spaces, flexible spaces, and the new life envisioned for these Turkish houses for the pandemic period and beyond were discussed. This new pandemic situation brought to mind the traditional Turkish houses, which are the important cultural heritage. In this study, the problems, needs, and demands that occur in the houses during the Covid-19 pandemic and the new normalization process that accompanies it were evaluated in terms of the characteristics of the Turkish house. Traditional Turkish Houses are abandoned because of the changing life style of the people so the main aim is to discuss whether they really should be abandoned or they can be used with the new incomes of the pandemic. As a result of the research, it was found that in the traditional Turkish house, there are already courtyards, gardens, and living spaces surrounded by garden or yard walls that serve as a natural isolation element and where the need for open and semi-open spaces can be met simultaneously. It was found that in these spaces there are many special areas for growing plants and caring for animals, places such as barns, warehouses and their storage rooms were arranged in the early stages of house design. In addition, it was found that the traditional Turkish houses and their spaces aim to benefit most from natural ventilation and natural light when properly positioned and facade designed. The result of the research is that there is a fountain in the garden or yard in the Turkish houses for personal cleaning, where cleanliness is as important as proper ventilation and light in the surrounding natural social spaces. In addition to these spaces, there is a place called the sofa, which is generally the communal area of the traditional Turkish houses. In this place, the washing facilities are located, and it was found that there is a double room door and a threshold element on the door that helps to distinguish between dirty and clean spaces in the house. In addition to all these elements, when looking at the spatial organization of the houses, it was found that there is a flexible spatial concept that can be changed or transformed according to each new function.

In this context, it became clear once again that the traditional Turkish houses, which are believed to be incompatible with the changing living conditions and are abandoned day after day, are designed to be compatible with the environmental and climatic conditions, within a certain principle that is open to change with foresight. It is remarkable how effective these values are

in human life. It is important to ensure that, the sustainability of the organization of the Turkish house plan, which should be consistent with many design parameters that should be present in the new normal life process after the pandemic. The priority that should be given to the evaluation of the existing traditional building stock with repair and preservation methods will ensure that the right steps are taken in the planning of new residential areas and designs. In this regard, the evaluation of many buildings that are now in disrepair and their repair is the result of qualified restitution studies that reveal the original floor plan typologies and spatial characteristics.

In addition to the preservation of traditional Turkish houses, which are the great bearers or transmitters of social and cultural memory in the physical realm, a new reason was also given. Turkish houses are suitable for the new lifestyle that has entered our lives with a pandemic that provides for many spatial features. This situation should be a very valid reason for individuals, communities, local governments and relevant public institutions to identify traditional Turkish houses, protect them legally and physically, provide a budget for repairs and ensure the "active use" of the building, which is one of the most important conditions for preservation.

Kaynakça/References

- Ak, Ö. (2020). Küresel kabus koronavirüs ve Covid-19. *Bilim ve Teknik Dergisi*, 12-27.
- AmyDunning. (2020, Mart 30). Nielsen Brandbank. 23 Temmuz 2020 tarihinde <https://www.brandbank.com/how-is-covid-19-impacting-consumer-behaviour/> adresinden erişildi.
- Anadolu Ajansı. (2020, Nisan 20). Salgına karşı dünya hangi önlemleri aldı, türkiye neler yaptı. 18 Temmuz 2020 tarihinde <https://www.aa.com.tr/tr/dunya/salgina-karsi-dunya-hangi-onlemleri-aldi-turkiye-neler-yapti/1811298> adresinden erişildi.
- Arseven, C. (1970). Türk san'atı. İstanbul: Cem Yayınevi.
- Bektaş, C. (2013). Türk evi. İstanbul: Yapı Endüstri Merkezi Yayın.
- Bozkurt, S., ve Altınçekiç, H. (2013). Anadolu'da geleneksel konut ve avluların özellikleri ile tarihsel gelişiminin safranbolu evleri örneğinde irdelenmesi. *Journal of the Faculty of Forestry*, 63(1), 69-91.
- Cansever, T. (2002). Türk evi'nin mimarisi. *Türkler Ansiklopedisi*. (Cilt. 12, ss. 313-320). Ankara: Yeni Türkiye Yayınları.
- Centers for Disease Control and Prevention. (2020, Temmuz 18). Covid-19 18 Temmuz 2020 tarihinde https://www.cdc.gov/coronavirus/2019-ncov/faq.html?CDC_AA_refVal=https%3A%2F%2Fwww.cdc.gov%2Fcoronavirus%2F2019-ncov%2Fphp%2Fwater.html#COVID-19-and-Water adresinden erişildi.
- Eldem, S. (1984). Türk evi osmanlı dönemi 1. İstanbul: Türkiye Anıt Çevre Turizm Değerlerini Koruma Vakfı Yayınları.

- Etimolojik Sözlük. (2021, Haziran 11). Esneklik. 11 Haziran 2021 tarihinde <https://www.etimolojiturkce.com/kelime/esnek> adresinden erişildi.
- Fournier, C., ve Wirz-Justice, A. (2010). Light health and wellbeing: implications from chronobiology for architectural design. *World Health Design: Architecture, Culture, Technology*, 3(1), 44-49.
- Günay, R. (1999). *Türk ev geleneği ve safranbolu evleri*. İstanbul: Yapı Endüstri Merkezi Yayınları.
- Hasol, D. (2017). *Ansiklopedik mimarlık sözlüğü*. İstanbul: Yem Yayın.
- Holmes, E. A., O'Connor, R., Perry, V., Tracey, I., Wessely, S., Arseneault, L., . . . Bullmore, E. (2020). Multidisciplinary research priorities for the covid-19 pandemic: a call for action for mental health science. *Lancet Psychiatry*, 7, 547-560.
- İsparta Somut Olmayan Kültürel Mirası. (2019). *Süleyman Demirel Üniversitesi SOKÜM*. 26 Temmuz 2020 tarihinde <http://ispartakulturelmiras.sdu.edu.tr/gul-yagi-islighi-pc1266.aspx> adresinden erişildi.
- İslamoğlu, Ö., ve Usta, G. (2018). Mimari tasarımda esneklik yaklaşımlarına kuramsal bir bakış. *The turkish online journal of design, Art and Communication - TOJDAC*, 8(4), 673-683.
- Kocacıbağcı, E., ve Pilehvarian, N. K. (2017). Örneklem aracılığıyla ayvacı kran kolu köyleri geleneksel konut mimarisine bakış. *Megaron*, 12(3), 395-408.
- Kuban, D. (1995). *Türk 'hayat'lı evi*. İstanbul: Ziraat Bankası Yayını.
- Kuban, D. (2017). *Türk ahşap konut mimarisi 17.-19. Yüzyıllar*. İstanbul: Türkiye İş Bankası Kültür Yayınları.
- Küçükerman, Ö., ve Güner, Ş. (1995). *Anadolu mirasında türk evleri*. İstanbul: T.C. Kültür Bakanlığı Yayınları.
- Lubell, S. (2020, Nisan 22). Los angeles times. 23 Temmuz 2020 tarihinde <https://www.latimes.com/entertainment-arts/story/2020-04-22/coronavirus-pandemics-architecture-urban-design> adresinden erişildi.
- Marshall, A. (2020). A Personal Planning Support Guide for SARS-cov-2/COVID-19. *Protect and Prepare*. University of Southampton.
- Payne, C. S., ve Vassilev, G. (2020, Mayıs 27). Coronavirus and how people spent their time under lockdown: 28 march to 26 april 2020. 23 Temmuz 2020 tarihinde <https://www.ons.gov.uk/economy/nationalaccounts/satelliteaccounts/bulletins/coronavirusandhowpeoplespenttheirtimeunderrestrictions/28marchto26april2020> adresinden erişildi.
- Sarılioğlu, C. (2008). *Historiyografik bir sorunsal olarak "türk evi" (1925-1995)*. (Yüksek Lisans Tezi). YÖK Ulusal Tez Merkezi (213292).
- Sofo, A., ve Sofo, A. (2020). Converting home spaces into food gardens at the time of covid-19 quarantine: all the benefits of plants in this difficult and unprecedented period. *Human Ecology*, 1-9.
- Şimşek Tolacı, S. (2009). *Burdur tarihi kent dokusunun incelenmesi*. (Yüksek Lisans Tezi). YÖK Ulusal Tez Merkezi (237211).

- T.C. Sağlık Bakanlığı. (2020a, Mart 11). Koronavirüs, alacağımız tedbirlerden güçlü değildir. 10 Mayıs 2020 tarihinde <https://www.saglik.gov.tr/TR,64383/koronavirus-alacagimiz-tedbirlerden-guclu-degildir.html> adresinden erişildi.
- T.C. Sağlık Bakanlığı. (2020b). Covid-19 (sars-cov-2 enfeksiyonu) rehberi. Ankara: T.C. Sağlık Bakanlığı.
- TÜBA Raporları. (2020). *Covid-19 pandemi değerlendirme raporu*. Ankara: Türkiye Bilimler Akademisi Yayınları, TÜBA Raporları.
- Ünal, Z. G., ve Erkan Biçer, N. (2004). Eskigediz (kütahya) kentsel mimarlık envanteri 2003. *TÜBA Kültür Envanteri Dergisi* 3, 169-199.
- Wilder-Smith, A., ve Freedman, D. O. (2020). Isolation, quarantine, social distancing and community containment: pivotal role for old-style public health measures in tje novel coronavirus (2019-ncov) outbreak. *Journal of Travel Medicine*, 27(2), 1-4.
- World Health Organization. (2020a, Şubat 11). Naming the coronavirus disease (covid-19) and the virus that causes it. 15 Mayıs 2020 tarihinde [https://www.who.int/emergencies/diseases/novel-coronavirus-2019/technical-guidance/naming-the-coronavirus-disease-\(covid-2019\)-and-the-virus-that-causes-it](https://www.who.int/emergencies/diseases/novel-coronavirus-2019/technical-guidance/naming-the-coronavirus-disease-(covid-2019)-and-the-virus-that-causes-it) adresinden erişildi.
- World Health Organization. (2020b, Temmuz 17). Who coronavirus disease (covid-19) dashboard. 17 Temmuz 2020 tarihinde <https://covid19.who.int/> adresinden erişildi.
- World Health Organization. (2020c, Mart 11). Who director-general's opening remarks at the media briefing on covid-19 - 11 march 2020. 15 Mayıs 2020 tarihinde <https://www.who.int/dg/speeches/detail/who-director-general-s-opening-remarks-at-the-media-briefing-on-covid-19---11-march-2020> adresinden erişildi.
- World Health Organization. (2020d, Temmuz 18). Coronavirus disease (covid-19) advice for the public-home care. 18 Temmuz 2020 tarihinde <https://www.who.int/emergencies/diseases/novel-coronavirus-2019/advice-for-public> adresinden erişildi.
- Yazar, T., Aktaş Yasa, A., ve Doğan, P. (2011). Dörtdivan geleneksel konut mimarlığı üzerine bazı gözlemler. 21. *Yüzyılda Köroğlu ve Bolu Araştırmaları Uluslararası Bolu Tarih ve Kültürü Sempozyumu Bildirileri (17-18 Ekim 2009 Bolu, Dörtdivan/Türkiye)* (s. 690-728). Bolu: AİBÜ BAMER Yayınları No:9.
- Yürekli, H., ve Yürekli, F. (2005). *Türk evi gözlemler-yorumlar*. İstanbul: Yapı Yayın.
- Zorlu, T., ve Keskin, K. (2017). Kültür-konut etkileşiminde mahremiyet olgusu: geleneksel urfa-akçaabat/ortamahalle evleri üzerinden karşılaştırmalı bir analiz. *Online Journal of Art and Design*, 5(2), 72-89.