



# Sağlık Bilimleri Fakültesi



**AYLIK ETKİNLİK VE HABER BÜLTENİ**

**MART 2023 | SAYI 27 | CİLT 3**





Sağlık Bilimleri  
Fakültesi

**7,7 ve 7,6**

Merkez üssü Kahramanmaraş'ın  
Pazarcık ve Elbistan ilçeleri

**DEPREM**

**06.02.2023**

#Geçmiş Olsun  
Türkiye

Başarılarda gururu yenmek, felaketlerde  
umutsuzluğa direnmek gerekir.

Mustafa Kemal ATATÜRK



# MART

2023

P	S	Ç	P	C	C	P
		1	2	3	4	5
6	7	8	9	10	11	12
13	14	15	16	17	18	19
20	21	22	23	24	25	26
27	28	29	30	31		

1 - 7 Mart: Yeşilay Haftası / Deprem Haftası



8 Mart Dünya Kadınlar Günü



12 Mart İstiklâl Marşı'nın Kabulü ve Mehmet Akif ERSOY'u  
Anma Günü



14 Mart Tıp Bayramı



18 Mart Çanakkale Zaferi ve Şehitleri Anma Günü



21 Mart: Down Sendromlular Farkındalık Günü /  
Nevruz Bayramı



27 Mart: Dünya Tiyatro Günü





# İÇİNDEKİLER

- 4 SCIMAGO UNIVERSITY RANKINGS 2023 SONUÇLARI
- 5 2022-2023 BAHAR YARIYILI VE YAZ ÖĞRETİMİ AKADEMİK TAKVİM DEĞİŞİKLİĞİ
- 6 AFET İLK YARDIM EĞİTİMİ
- 7 YEŞİLAY HAFTASI
- 8 HİLAL-İ AHDAR (YEŞİLAY) CEMİYETİ
- 9 DEPREM VE AFETLERDE SOSYAL HİZMET
- 11 PSİKOLOJİK İLK YARDIM
- 12 8 MART DÜNYA KADINLAR GÜNÜ
- 14 14 MART TIP BAYRAMI
- 15 BİR DESTAN: "ÇANAKKALE"
- 16 SELENYUM: BAZI KAHRAMANLAR GÜZEL KOKMAZ
- 18 ÇOCUKLARLA ÖLÜM KONUŞMAK
- 19 SAĞLIK BİLİMLERİ FAKÜLTESİ'NDEN AKADEMİK HABERLER
- 22 SOSYAL MENTOR" PROGRAMI BAŞLIYOR!
- 23 ERASMUS+ PERSONEL DENEYİMİ
- 27 KİM KİMDİR?
- 28 BU AYKİ KONUĞUMUZ
- 29 MEZUN TAKİP SİSTEMİ

# SCIMAGO UNIVERSITY RANKINGS 2023 SONUÇLARI



Sağlık Bilimleri  
Fakültesi

SCImago University Rankings, dünya üniversitelerinin araştırma, inovasyon ve sosyal etkilerini yüzdelik dilimlere göre sıraladığı 2023 raporunu yayımladı. SCImago University Rankings, dünya genelindeki üniversitelerin sosyal ve bilimsel etkisini, yenilikçiliğini ölçen bir sıralama sistemidir.

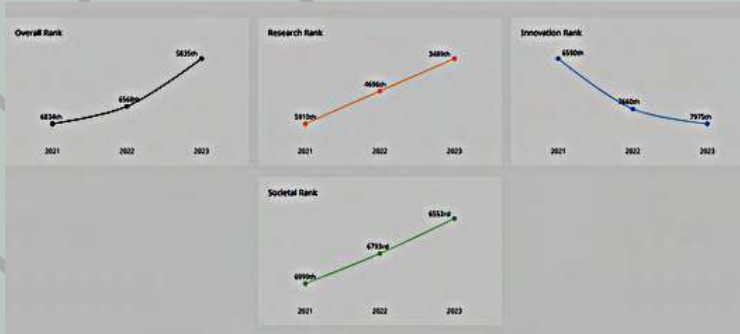


Area	World	Middle East	OECD	Turkey
Agricultural and Biological Sciences	4172 <sup>nd</sup>	368 <sup>th</sup>	2182 <sup>nd</sup>	101 <sup>st</sup>
Business, Management and Accounting	1096 <sup>th</sup>	45 <sup>th</sup>	759 <sup>th</sup>	7 <sup>th</sup>
Computer Science	2489 <sup>th</sup>	164 <sup>th</sup>	1516 <sup>th</sup>	29 <sup>th</sup>
Economics, Econometrics and Finance	1592 <sup>nd</sup>	97 <sup>th</sup>	979 <sup>th</sup>	26 <sup>th</sup>
Energy	1967 <sup>th</sup>	146 <sup>th</sup>	1117 <sup>th</sup>	27 <sup>th</sup>
Engineering	1363 <sup>rd</sup>	45 <sup>th</sup>	901 <sup>st</sup>	9 <sup>th</sup>
Environmental Science	630 <sup>th</sup>	20 <sup>th</sup>	352 <sup>nd</sup>	3 <sup>rd</sup>
Mathematics	2717 <sup>th</sup>	225 <sup>th</sup>	1568 <sup>th</sup>	60 <sup>th</sup>
Medicine	4461 <sup>st</sup>	299 <sup>th</sup>	2852 <sup>nd</sup>	49 <sup>th</sup>
Psychology	2551 <sup>st</sup>	153 <sup>rd</sup>	1904 <sup>th</sup>	57 <sup>th</sup>
Social Sciences	2759 <sup>th</sup>	191 <sup>st</sup>	1764 <sup>th</sup>	61 <sup>st</sup>

SCImago University Ranking, özellikle gelişmekte olan ülkelerdeki üniversitelerin performanslarını ölçmek ve değerlendirmek için oldukça önemlidir. Bu sıralama, bu ülkelerdeki üniversitelerin uluslararası alanda tanınırlığını artırmaktadır. Ayrıca, bu sıralama, üniversitelerin performansını ölçerken sadece araştırma etkisine değil, sosyal etkiye ve sürdürülebilirliğe de odaklanarak daha kapsamlı bir bakış açısı sunmaktadır. Multidisipliner çalışmaların yoğun olduğu İstanbul Gelişim Üniversitesi'nin SCImago Turkey University Ranking'in araştırma performansı dikkat çekmektedir. Türkiye'de yer alan üniversiteler arasında Hukuk Araştırmalarında 2'inci sırada, İnşaat Mühendisliği Araştırmalarında 5'inci sırada, Endüstri Mühendisliği Araştırmalarında 7'inci sırada, Psikoloji Araştırmalarında 32'inci sırada, TIP alanında 49'uncu sırada, Mühendislik Araştırmalarında 9'uncu, Çevre Bilimi Araştırmalarında 3'üncü ve İşletme Alanındaki Araştırmalarda 7'inci sırada yer almaktadır.

## Enstitünün Evrimi

Enstitünün Evrimi adlı tabloda yer alan veriler, İstanbul Gelişim Üniversitesi'nin son yıllarına ait bilimsel performansı ile ilgili SCImago analizinin hızlı okumasını içermektedir. Araştırma sıralaması (Research Rank), araştırma çıktılarının hacmini, etkisini ve kalitesini ifade etmektedir. Inovasyon sıralaması (Innovation Rank), üniversitenin patent başvuru sayısı ve araştırma çıktılarının patentlerden aldığı atıflar üzerinden hesaplanmaktadır. Toplumsal sıralama (Societal Rank), üniversitenin web sitesinin sayfa sayısına ve sosyal ağlardan gelen geri bağlantı sayısına dayanmaktadır. İstanbul Gelişim Üniversitesi'nin Enstitünün Evrimi tablosundaki verileri incelendiğinde, son yıllarda üniversitenin bilimsel araştırmalara yaptığı yatırımın arttığı ve bilimsel çıktılarının kalitesinin yükseldiği görülmektedir. Bu, üniversitenin akademik etkisini ve toplumsal yararını artırması açısından oldukça önemlidir.



SCImago ve metodolojisi hakkında daha detaylı bilgi almak için [SCImago Institutions Rankings](https://www.scimago.org/) sitesini ziyaret edebilirsiniz.

# 2022-2023 BAHAR YARIYILI VE YAZ ÖĞRETİMİ AKADEMİK TAKVİM DEĞİŞİKLİĞİ



Sağlık Bilimleri  
Fakültesi



İstanbul Gelişim Üniversitesi 2022-2023 Eğitim-Öğretim Yılı Bahar Yarıyılı ve Yaz Öğretimi Akademik Takvimi değişmiştir.



İlgili akademik takvime  
buradan ulaşabilirsiniz.

# AFET İLK YARDIM EĞİTİMİ



Afet ve acil durumlara etkin bir müdahale için İstanbul Gelişim Üniversitesi Uzaktan Eğitim Merkezi, Sürekli Eğitim Merkezi ve Kurumsal İletişim ve Tanıtım Daire Başkanlığı koordinasyonluğunda, "Afet İlk Yardım" eğitim videosu hazırlanmıştır.

İstanbul Gelişim Üniversitesi Sağlık Hizmetleri Meslek Yüksekokulu Öğr. Gör. Nurcan ESİN tarafından verilen eğitime [buradan](#) ulaşabilirsiniz.

**Afette İlk Yardım**

## KOMA

İSTANBUL GELİŞİM ÜNİVERSİTESİ

### Afette İlk Yardım Video Serisi

İSTANBUL GELİŞİM ÜNİVERSİTESİ  
13 video 665 görüntüleme En son 14 Şub 2023 tarihinde...

[Tümünü oynat](#) [Karıştır](#)

Eğitmen: İstanbul Gelişim Üniversitesi Sağlık Hizmetleri Meslek Yüksekokulu Öğr. Gör. Nurcan Esin

Kullanılmayan 1 video gizlendi

- Afette İlk Yardım | KOMA**  
İSTANBUL GELİŞİM ÜNİVERSİTESİ • 408 görüntüleme • 3 hafta önce  
6:05
- Afette İlk Yardım | Yetişkinlerde Temel Yaşam Desteği**  
İSTANBUL GELİŞİM ÜNİVERSİTESİ • 134 görüntüleme • 3 hafta önce  
3:57
- Afette İlk Yardım | Çocuklarda Temel Yaşam Desteği**  
İSTANBUL GELİŞİM ÜNİVERSİTESİ • 65 görüntüleme • 3 hafta önce  
4:06
- Afette İlk Yardım | Yetişkin ve Çocuklarda Heimlich Manevrası**  
İSTANBUL GELİŞİM ÜNİVERSİTESİ • 71 görüntüleme • 3 hafta önce  
3:14
- Afette İlk Yardım | Bebeklerde Heimlich Manevrası**  
İSTANBUL GELİŞİM ÜNİVERSİTESİ • 58 görüntüleme • 3 hafta önce  
2:52

# YEŞİLAY HAFTASI



Sağlık Bilimleri  
Fakültesi

İstanbul Gelişim Üniversitesi Bağımlılıkla Mücadele Koordinatörü Dr. Öğr. Üyesi Nurten ELKİN “1-7 Mart YEŞİLAY HAFTASI” ile ilgili paylaşımlarda bulunmuştur.

Mazhar Osman Uzman ve arkadaşları tarafından Padişahın izniyle 5 Mart 1920’ de İstanbul’ da “Hilal-i Ahdar” adıyla kurulmuştur. Bu nedenle de Yeşilay’ın kurulduğu 1-7 Mart Yeşilay Haftası olarak kutlanmaktadır.

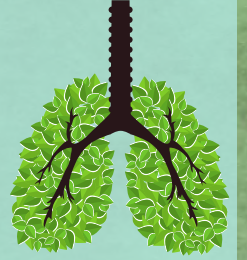
Yeşilay, sigara, alkollü içki ve diğer uyuşturucu gibi alışkanlıklar ile mücadele eden ve bütün zararlı alışkanlıklardan halkın özellikle de gençlerin korunması için yaptığı çalışmalarla kamuya hizmet veren bu sebeple de “Kamuya Yararlı Cemiyetler” arasında yer alan bir kurumdur.



Yeşilay Haftası; ülkemizin de önemli halk sağlığı sorunlarından bağımlılıklar ve tüm bağımlılık yapıcı maddelerle mücadeleyi içermektedir.

Yeşilay; iyi ve sağlıklı yaşam hedefiyle çalışmakta olup; Tütün, alkol, madde, kumar ve internet olmak üzere 5 farklı bağımlılıkla mücadele ederek 101 yıldır her yaş grubu bireyde buna ulaşmaya çalışmaktadır. Kuruluşundan bu yana; artan bağımlılık türlerini de mücadelesine ekleyerek topluma faydasını artırmakta, önleme faaliyetleri ile her yaştan bireyin bilinçlenmesine katkıda bulunurken, rehabilitasyon faaliyetleri ile de bağımlı bireylerin ve ailelerinin yanında olmaktadır.

Yeşilay, çocuklara küçük yaşlardan itibaren farkındalık kazandırmak için farklı projeler yürütmektedir. Bağımlılık türleri ile ilgili başta çocuklar ve gençler olmak üzere toplumun genelinde farkındalığın artırılması hedefiyle yürütülen Türkiye Bağımlılıkla Mücadele Eğitim Programı (TBM) önemli bir çalışmadır.



**Yeşilay Danışmanlık Merkezleri 100 merkezde ücretsiz hizmet veriyor.**

2013 yılında faaliyet alanlarına rehabilitasyon hizmetini de ekleyen Yeşilay, 2015 yılından itibaren Yeşilay Danışmanlık Merkezleri (YEDAM) ile hizmet vermektedir. 100 YEDAM ile bağımlılara ve yakınlarına ücretsiz psikolojik danışmanlık desteği verilmektedir.

Yeşilay sadece eğitim ve etkinlikler değil aynı zamanda bağımlılıklarla Mücadele de bilimsel ve kanıta dayalı yöntemler kullanarak araştırma ve geliştirme faaliyetleri yürütmekte ve aldığı sonuçlara göre projeler üretmekte ve uygulamaktadır.

Yeşilay a göre; bağımlılık” kişinin kullandığı bir madde, alkol, nesne ve ya yaptığı bir davranış üzerinde kontrolünü kaybetmesidir. Dolayısıyla kontrolsüzce kullanılan her madde ve ya gerçekleştirilen her davranış bağımlılık oluşturma riski taşımaktadır.

İnsan sağlığının ve içinde bulunduğu toplum sağlığının korunup geliştirilmesi, sağlıklı yaşam davranışlarının kazandırılması, bağımlılıkların önlenmesi, risk faktörlerinin azaltılması ve bağımlılıklarla ilgili her türlü farkındalığın oluşturulması açısından bu haftanın önemine dikkat çekmekteyiz.

<https://bmk.gelisim.edu.tr/tr/idari-haber-yesilay-haftasi>



# Hilal-i Ahdar (Yeşilay) Cemiyeti



Sağlık Bilimleri  
Fakültesi



İstanbul Gelişim Üniversitesi Sağlık Bilimleri Fakültesi Öğr. Gör. A. Mücella SOYDAN, Yeşilay'ın tarihçesi ile ilgili paylaşımlarda bulunmuştur.

Amacı, başta alkollü içecekler olmak üzere tüm zararlı maddelerle mücadele etmek olan Hilal-i Ahdar (Yeşilay) Cemiyeti, 5 Mart 1920 tarihinde o dönemin Şeyhülislam'ı Haydarizâde İbrahim Efendi'nin teşvikleri ve Sultan Vahdeddin'in izniyle Dr. Mazhar Osman Uzman ve arkadaşları tarafından İstanbul'da kuruldu.

Mütareke (ateşkes) döneminin zor zamanlarında kurulduğu kabul edilen Yeşilay'ın kuruluşundan kısa bir süre sonra I. TBMM, Men-i Müskirat (İçki Yasağı) Kanunu'nu çıkardı. Kanun 1924 yılında fiilen kaldırılması çalışmaları etkilediyse de Cemiyet içki ile mücadele konusunda azmini kaybetmemiş ve daha çok toplantı yaparak basın-yayın aracılığıyla halkı aydınlatma yoluna gitmiştir.

Hilal-i Ahdar, 1929 yılında gerçekleştirdiği kongresinde ismini Yeşil Hilal'e bırakmıştır. Bu ismi 22 Ocak 1936'ya kadar kullanan Cemiyet, bu tarihten sonra Yeşilay ismini almıştır. 1934 yılında Mustafa Kemal Atatürk'ün Cumhurbaşkanlığı, İsmet İnönü'nün Başbakanlığında, Bakanlar Kurulu kararıyla Yeşilay'a "Kamu Yararına Çalışan Dernek Statüsü" verilmiştir.

Kuruluşundan günümüze bir asır geçen Yeşilay'ın çalışma alanları alkolden sonra tütün, uyuşturucu madde, kumar ve teknoloji bağımlılığı olmuştur. Ülkemizde 1 - 7 Mart tarihleri Yeşilay Haftası olarak kutlanmaktadır.





# VE AFETLERDE SOSYAL HİZMET

Prof. Dr. İsmet Galip YOLCUOĞLU

6 Şubat 2023 tarihinde, saat 04.17'de ve daha sonraki dakikalarda Gaziantep-Maraş-Hatay ekseninde gerçekleşen 7.8 ve 7.6 şiddetindeki depremler bölgedeki 10 ilimizde çok büyük yıkımlara ve can kayıplarına neden olmuştur. Ülkemiz; Dünyanın en ciddi deprem riskleri barındıran Alp-Himalaya Deprem Kuşağı üzerinde yer almaktadır. Kuzey Anadolu fayı toplam 1.200 km uzunluğunda bazı yerlerde kilometrelerce genişlikte devasa bir fay ve güneyimize doğru inen Doğu Anadolu fay hattı ise Erzincan'dan Hatay'a doğru uzanan çok uzun bir faydır. Son elli yıllık süreçte, hatalı, eksik ve bilimsel paradigmadan, tutarlılıktan, bilimsel kararlardan yoksun afet politikasızlıkları, bu felakete neden olan başlıca faktörler olarak sayılabilir. Her zaman olduğu gibi depremin ardından; bireylerin ve ailelerin gördüğü zararlar ise en önemli sonuçtur. Ölüm, yaralanma, kalıcı veya geçici sakatlıklar, aile parçalanmaları, ruhsal bozukluklar, iş ve eğitim kayıpları gibi ciddi sorunların yanı sıra temel ihtiyaç maddelerinin eksikliği, ısınma, ulaşım, iletişim ve barınma sorunları yaygın biçimde görülmüştür. Devletimizin açıkladığı rakamlarla 21 gün sonra vefat edenlerin sayısı 45 binlere ulaşmış, yaralıların sayısı yüzbinleri geçmiştir. Bin yılın, dünyadaki en büyük doğal afetlerinden birini yaşıyoruz ne yazık ki. Toplum olarak yardımlaşma ve dayanışmayla, sevgiyle bu zorlu günleri de hep birlikte "biz diyerek" atlatacağız inşallah... Hayatını kaybedenlere Allahtan rahmet, yakınlarına başsağlığı ve sabırlar diliyorum... Büyük önderimiz Atatürk'ün dediği gibi; "Felaketlerde umutsuzluğa karşı direnmek gerekir!"

Afetler, ekolojik dengeyi bozarak, can ve mal kaybıyla, toplumun olağan hayatını ortadan kaldıran olaylardır. İnsanlar için fiziksel, ekonomik ve sosyal kayıplar doğuran, normal hayatı ve insan faaliyetlerini kesintiye uğratarak toplulukları etkileyen doğal, teknolojik olaylar olan afetlerde; insan hayatının normal akışı zarar görmektedir. Yerleşim birimlerini etkileyerek önemli maddi ve manevi kayıplara neden olan, doğal veya insani kaynaklı afetleri, bir olayın kendisi değil, doğurduğu sonuç olarak düşünmek gerekir. Bu bakış açısı sosyal hizmet açısından da son derece önemli olup, afet durumlarında sosyal hizmet müdahalesinin planlanması, uygulanması ve değerlendirilmesi süreçlerinin tümünde, yaşanan olayın ortaya çıkardığı sonuçlar başlangıç noktası olarak görülmelidir. Afetlerin büyüklüğü, bilimsel bilgiler temelinde afet öncesinde alınacak önlemler, afet sonrasında ise etkili ve sistemli müdahaleler, bu afetlerin etkilerinin hızla ortadan kaldırılması ya da hafifletilmesi açısından önemlidir. Riskli bölgeleri fazlaca olan Anadolumuzda, afetlere karşı toplumsal bilincin, bir başka deyişle toplumda "afet kültürü"nü oluşturması gerekmektedir. Afet yönetimi temelinde, doğal ya da insani kaynaklı afetlerin önlenmesi ve zararlarının azaltılması amacıyla ele alınacak olan aşamalar izlenerek, yapılması gereken çalışmaların yönlendirilmesi, koordine edilmesi ve uygulanabilmesi için, toplumun tüm kurum, kuruluş ve kaynaklarının organize edilmesini gerektiren geniş bir kavramdır. Afet olayları ile ilgili faaliyetlerin; zarar azaltma, önceden hazırlık, kurtarma ve ilk yardım, iyileştirme ve yeniden inşa olmak üzere beş aşamada gerçekleştirilmesi gerekir. Önceden hazırlık aşamasında en yaşamsal ve bilimsel süreç olup, afet tehlikesinin insanlar için olumsuz etkiler doğurabilecek sonuçlarını, karşı önlemler olarak, zamanında, en uygun şekilde, en etkili organizasyon ve yöntemlerle ortadan kaldırma çalışmalarını içerir. Afet sonrası günlerde; felaketin bitimiyle süratli bir biçimde o bölgede yaşayanların temel ihtiyaçlarını karşılamak, onları fiziksel, ruhsal ve sosyal sağlıklarına kavuşturmak yaşamsal derecede önem taşımaktadır. Afete müdahale sonrası; iyileştirme aşamasında yürütülen çalışmaların temel amacı, afete uğramış bireylerin, ailelerin ve toplulukların; haberleşme, ulaşım, su, elektrik, eğitim, uzun süreli geçici iskan, ekonomik ve sosyal faaliyetler vb. gibi son derece önemli ihtiyaçlarının karşılanabilmesi için tüm müdahalelerin gerçekleştirilmesidir. "Yeniden inşa" aşamasının temel amacı da yıkılan veya hasar gören tüm yapıların yeniden inşası olduğu gibi; toplumun afet nedeniyle bozulmuş olan ekonomik, sosyal ve ruhsal bütünlüğünün de yeniden sağlanması gibi alanlara yayılan faaliyetleri içermektedir.





# VE AFETLERDE SOSYAL HİZMET

Afetin gerçekleştiği, olumsuzluk ve yıkımların bütün yoğunluğu ile yaşandığı aşamada, buna maruz kalan kimselerin stresi en üst düzeydedir. Şok, korku ve şaşkınlık bu aşamada sıklıkla görülmektedir. Afet sonrası aşama, afetten etkilenen insanların karşı karşıya olduğu durumu yeniden gözden geçirmeye, başına gelenleri düşünmeye zaman bulduğunda başlar. Kişi, kurtulduğu için kendini şanslı hissetmektedir. Toplumdaki pek çok kişi ve kuruluş yardım etmektedir. Yaşamını yeniden kurmak için kendisi de isteklidir. Zaman ilerledikçe ihtiyaçların yeterince karşılanamaması, kızgınlık, korku, güven yitirme, bağımlılık ya da endişe gibi duygusal tepkilerin yaşanmasına yol açmaktadır. Felaketten sonraki sürecin son aşaması ise, "yeni normal yaşama dönüş aşaması"dır. Afet sonrası işini, evini, sevdiği kişileri kaybeden, duygusal değişikliklere uğrayan insanlarda aile içi iletişim bozukluğu ve evlilik sorunları, değişen durumunu kabullenememe, ruhsal sorunlar, suça yönelme, ilaç ve alkol kullanma alışkanlıkları vb. sorunlar görülebilmektedir. İnsanların fiziksel çevresinde önemli değişiklikler yaratan afetlerin, bireyler ve aileler üzerindeki psiko-sosyal etkilerini; gelir kaybı, ev kaybı, toplumsal bağların kopması, geleceğe ilişkin güvensizlik, endişe ve stres, çoklu sistemlerle baş etmede güçlük ve kayıpların yol açtığı sosyo-psikolojik etkiler biçiminde sıralayabiliriz. Afetin ardından yakınlarını yitiren bir ailenin tüm bireylerinde psikolojik sorunlar yaşanırken, aile bir bütün olarak ekonomik yoksunluk içinde kalabilmekte, çocukların eğitimi aksamakta, aile yaşadığı yeri terk edip bir başka yere yerleşmek zorunda kaldığı için akrabalarından, yakınlarından, komşularından bir başka deyişle sosyal destek sistemlerinden mahrum kalabilmektedir. Bu aileye yönelik sosyal hizmet müdahalesi, ancak sorunların ve ortaya çıkan ihtiyaçların bütüncül ve çoklu düzeydeki bir değerlendirmesi ile etkili ve yararlı olacaktır.



# Psikolojik İlk Yardım

**İstanbul Gelişim Üniversitesi Sağlık Bilimleri Fakültesi Öğretim Üyesi Ruh Sağlığı ve Hastalıkları Uzmanı Doç. Dr. Mehmet Oğuzhan KILINÇEL, psikolojik ilk yardımla ilgili paylaşımlarda bulunmuştur.**

## Psikolojik İlk Yardım Nedir?

Afet, terör saldırısı veya bireysel/toplumsal düzeyde olumsuz etkilere neden olan herhangi bir olay sırasında ya da sonrasında gerçekleştirilen bir çeşit erken dönem psikososyal müdahale yaklaşımıdır.

Psikolojik ilk yardım , acı çeken ya da desteğe ve yardıma ihtiyaç duyan kişiye sunulan insani ve destekleyici müdahale olarak tanımlanmaktadır.



## Psikolojik İlk Yardımın Amacı

- Temel fiziksel/psikolojik ihtiyaçlarını tespit ve temin etmek.
- Psikolojik triyaj ve yönlendirme yapmak.
  - Bilgilendirme, olağanlaştırma ve stabilizasyon.
- Olağan yaşantıya dönmelerine destek olmak.
- Bireyleri travmatik olayın uzun dönemli olası etkilerinden korumak.

## Psikolojik İlk Yardımı Kim Uygular?

Psikolojik ilk yardımın ruh sağlığı uzmanları tarafından uygulanması zorunluluğu yoktur.

Eğitimi alan kişiler tarafından uygulanabilir.

Afet dönemlerinde bölgedeki öğretmen, doktor, hemşire ya da gönüllü olan uygun kişilere eğitim verilmesi ve uygulamaların bu kişiler tarafından sürdürülmesi mümkündür.

## Psikolojik İlk Yardım Nerede ve Ne Zaman Uygulanır?

Çoğunlukla olay yerinde, afet sahasında ya da etkilenen bölgede uygulanır. Uygulayıcının güvenli bir yerde müdahalede bulunduğundan emin olması önemlidir. Psikolojik ilk yardım olay sırasında ya da sonrasında uygulanabilir. Olay sonrası her dönemde, ihtiyaç duyulan her durumda uygulanabilir.

# 8 Mart Dünya Kadınlar Günü

**İstanbul Gelişim Üniversitesi Bağımlılıklarla Mücadele Koordinatörü Dr. Öğr. Üyesi Nurten ELKİN, 8 Mart Dünya Kadınlar Günü'ne özel paylaşımlarda bulundu.**

Birleşmiş Milletler tarafından bu şekilde tanımlanmış olarak her yıl 8 Mart'ta kutlanan uluslararası bir gündür. İnsan hakları temelinde kadınların erkeklerle eşit haklara sahip olmak için verdiği mücadelenin başlangıcı olan '8 Mart Dünya Kadınlar Günü', kadınlar için sosyal siyasi ve ekonomik anlamda bilinç oluşturulması için bir fırsat günüdür. Topluların gelişmişlik ölçülerinden biri, kadınlara verilen değer, aldıkları eğitim, ekonomik, siyasi, sosyal ve kültürel hayatta edindikleri yerdir.

Cumhuriyetimizin kurucusu Mustafa Kemal Atatürk Türk kadınına büyük değer vermiş, Türk Kadını siyasi ve toplumsal hayatta birçok dünya devleti kadınından önce söz sahibi olmuştur. Kadını ve erkeğiyle yürütülen mücadelelerle kazanılan Ulusal Kurtuluş Savaşımızdan sonra kurulan Türkiye Cumhuriyeti'nde bütün vatandaşlar eşit ve özgür bireyler olarak demokratik bir yönetime kavuşmuşlardır. Vatandaşların temel hak ve özgürlükleri anayasa ve diğer yasalarla güvence altına alınmıştır. Atatürk'ün kadın konusundaki düşünceleri evrensel niteliktedir. Atatürk 1923 yılında "Şuna inanmak lazımdır ki, dünya yüzünde gördüğünüz her şey kadının eseridir" demekte ve "Toplumun başarısızlığının asıl sebebi kadınlara karşı olan bilgisizlikten gelir, bir toplumun bir organı faaliyette iken diğer bir organı işlemez ise o toplum felç olur" sözleri ile çağdaş bir görüşü yansıtmaktadır.

Aile yaşamının ve bireyler arasındaki ilişkilerin düzenlenmesinde en geniş kapsamlı ve kadını en çok ilgilendiren yasal düzenleme Türk Medeni Kanunu olmuştur. Kadın-erkek arasında tam bir eşitlik olması gereğine gönülden inanan Atatürk, ilk olarak 1933 yılında kadınların belediye seçimlerinde seçme ve seçilme hakkı elde etmelerini sağlamıştır. Bunu takiben bir yıl sonra 5 Aralık 1934 yılında Türk kadını seçme ve seçilme hakkını elde etmiştir. Bu haklar Fransa'da 1944, İtalya'da 1945, Yunanistan'da 1952, Belçika'da 1960 ve İsviçre'de ise 1971 yılında kadınlara verilmiştir.

Kadın, aile ve toplum arasındaki en önemli bağıdır. Toplumsal sistemin işleyişine katkısı büyüktür. Bu nedenle aile sistemi içinde kadının yani annenin fiziksel, psikolojik ve sosyal yönden iyilik hali, sağlıklı olması geleceğimizin temeli olan sağlıklı çocukların yetişmesi açısından çok önemlidir. Bu nedenle kadın sağlığı ve anne sağlığı aslında iç içe geçmiş kavramlardır. Kadın sağlığı dediğimizde; kadına yönelik şiddeti de vurgulamak gerekir. Kadınlara, yalnızca kadın oldukları için uygulanan ve kadınları etkileyen cinsiyete dayalı ayrımcılık ile fiziksel, cinsel, psikolojik veya ekonomik açıdan zarar görmeleriyle veya acı çekmeleriyle sonuçlanan veya sonuçlanması muhtemel her türlü tutum ve davranış, kadına yönelik şiddettir. Fiziksel, psikolojik, cinsel, ekonomik ve sözlü şiddet olabilir ve her biride bir diğerinden daha az travmatik değildir. Şiddet kadın sağlığını tehdit eden en önemli unsurdur. Bu durumun çözümünde de multidisipliner yaklaşım önemli olup; eğitim, sağlık, ekonomik, sosyal ve hukuki desteğin birlikte verilmesi önemlidir. Şiddete ve istismara uğrayan bir annenin sağlıklı çocuklar yetiştirmesi ve güvenli bir aile içi iletişim sağlanması mümkün olmayacaktır.





Kadının statüsü o toplumdaki kadının eğitimi, gelir düzeyi, çalışma durumu, sağlığı ve doğurganlığı, aile ve toplum içindeki rolü gibi birçok faktörle değerlendirilmektedir. Kadının statüsünde; aldığı eğitim ve ekonomik özgürlüğü belirleyici olup; cinsiyetler arası farklılıkları zenginliğimiz olarak görmek ve kadınların erkeklerle olan ilişkilerinde bireyselleşmiş, bağlı fakat bağımlı olmayan şekilde ilişkiler geliştirmesini sağlamak önemli olacaktır.

Kadın sağlığı, kadının yaşam boyu fiziksel, psikolojik, sosyal gereksinimlerine odaklanır. Aile ve toplumdan kaynaklanan psiko-sosyal etkenler, sağlık hizmetlerinin kalitesi, toplumsal cinsiyet, kadının bireysel sağlık durumu, doğurganlık davranışı, eğitimi ve istihdamı gibi pek çok faktör kadın sağlığını etkilemektedir. Sağlıklı bir toplumun güçlü temeli ancak, kadın sağlığının geliştirilmesi ile oluşturulabilir. Kadın sağlığının geliştirilmesinde, kadının toplum içindeki statüsünü ve sağlığını olumlu yönde arttırıcı sosyal proje ve stratejilere yer vermek, eğitim düzeyini yükseltmek, nitelikli işgücü olanaklarını ve her alanda kadın erkek eşitliğini sağlamak, toplum içinde kadın sağlığına ilişkin taramaları desteklemek, kadınların bireysel sağlıklarına ilişkin farkındalığını arttırmak, kadınlara sağlıklı ve kaliteli yaşamayı öğretmek olmalıdır.

Her türlü bağımlılıktan korunmaları (tütün, alkol, madde ve teknoloji) ve sağlıklı yaşam davranışları olarak belirttiğimiz yeterli ve dengeli beslenme, fiziksel aktivite, düzenli uyku ve stres yönetiminin sağlanması tüm bireyler gibi kadın sağlığının korunup geliştirilmesinde de önemli olacaktır.



TÜM DOKTORLARIMIZIN

14 MART

TIP BAYRAMI

*Kutlu olsun*

# BİR DESTAN: “ÇANAKKALE”

Doç. Dr. Gülay TAMER

*İstiklal aşkıyla dolu bir milletin tarihe kazıdığı eşsiz destanın adı...*

*Boğaz'ın sularında kanımızın, bayrağımızın rengi ...*

*Onlar tarihi kanlarıyla yazdı...*

107 yıl önce 18 Mart 1915 tarihinde Çanakkale'nin son tarihi yazıldı. Birinci Dünya Savaşı'nın başladığı ilk aylarda Osmanlı Devleti savaşın dışında kalmayı tercih etmişti, çünkü devlet büyük ve yıkıcı bir savaşı daha kaldıramayacak kadar zayıf bir durumdaydı. Bu durum boğazları ele geçirmek isteyen İtilaf Devletleri'nin işine gelmekteydi. Böylece Türklerin Avrupa ile bağlantılarını tamamen kesmiş olacaktı. Boğazların kontrolünün ele geçirilmesi Osmanlı Devleti'nin başkenti olan İstanbul'un işgalini kaçınılmaz kılacaktı.

Çanakkale Savaşı, 18 Mart 1915'teki saldırıyla başlamış, 9 Ocak 1916'da İtilaf Devletleri'nin ülkedem tamamen geri çekilmesi ile son bulmuştur. Denizden yapılan saldırılara karşı Osmanlı donanması için önemi büyük olan Nusret Mayın Gemisi'nin boğaza döşediği mayınlar sayesinde İtilaf Devletleri bozguna uğratılmış, donanmalarındaki ağır kayıplar nedeniyle deniz saldırısından vazgeçmek zorunda kalmışlardır. Sonrasında İtilaf Devletleri karadan saldırılarına devam etmiş Türk Milleti'nin mücadelesi sonucunda büyük bir mağlubiyet yaşamışlardır. Toplamda üç defa kara çıkartması yapan İtilaf Devletleri üçüncü yenilgi sonunda Gelibolu Yarımadası'ndan çekilmişlerdir. Türk Milleti geçit vermediği deniz ve kara savaşlarıyla birlikte düşman kuvvetlerinin zafere hızlı ulaşma ümidini yok etmiştir.

Çanakkale Cephesi'nin Anadolu halkına verdiği umut, azim ve kararlılık Kurtuluş Savaşı'nın meşalesini de ateşlemiştir. Kahraman Türk askeri canını keskin kurşunlara siper etmiş ve bu cennet vatanı istilaya uğratmamıştır. Türk askerinin cephede verdiği mücadele ile yalnızca Türk tarihinin değil bütün Dünya tarihinin akışını etkilenmiştir. Dünya ülkelerinin güç dengeleri değişmiş ve bu değişimde Türk Milleti belirleyici ve yönlendirici gücünü bir kere daha ispatlamıştır. Çanakkale, bağımsızlık ve hürriyet söz konusu olduğunda Türk ulusunun ne denli kararlı ve kahraman olduğunu anımsatacak bir “Anıt Cephe”’dir.

Başta Mustafa Kemal ATATÜRK olmak üzere, Seyit Onbaşı'ya, Bigalı Mehmet Çavuş'a, Nezahat Onbaşı'ya, Zeynep Mido'ya, Hemşire Safiye Hüseyine'e ve kahraman Çanakkale şehitlerimize saygıyla, minnetle ...



*Çanakkale  
Geçilmez!*



*“Dur yolcul! Bilmeden gelip bastığın  
Bu toprak, bir devrin battığı yerdir.  
Eğil de kulak ver, bu sessiz yığın  
Bir vatan kalbinin attığı yerdir.”*

*Necmettin Halil ONAN*



# SELENYUM: BAZI KAHRAMANLAR GÜZEL KOKMAZ

Öğr. Gör. Eda Merve KURTULUŞ

Canlılar için alınması elzem olan ve günlük dozu biyolojik dokularda kilogram başına miligram (mg/kg) seviyede bulunan elementlere eser ya da mikro elementler denmektedir. Mikro elementler kas, kemik, bağ doku gibi dokuların temel yapısını oluşturmadıkları için kilogram ya da gram cinsinden salt çoğunlukta bulunma zorunluluğu taşımazlar. Ama bu durum mikro elementlerin önemi azaltmaz. Gerek bu temel dokuların oluşturulması gerekse metabolik reaksiyonların devamlılığı için gereken itici kuvvetin sağlanmasında çalışan enzimlerin çoğunun yapısında inorganik elementler kofaktör olarak yer alır. Enzimler için kofaktör özelliğinde olan demir, bakır, çinko, kobalt, manganez, molibden, krom, bor, flor ve iyot gibi elementlerin bulunduğu esansiyel eser elementlerin arasındaydı alma tarihi daha yakın olması sebebiyle genç sayılabilecek bir element olarak selenyum da yer almaktadır

Selenyum, periyodik cetvelin 4. periyodunda 6a grubunda bulunan bir ametal olup, doğada dört farklı oksidasyon durumuna sahiptir. Bunlar selenyumun nötr olarak bulunduğu elementel hali; -2 yüklü selenid hali; +4 yüklü selenit hali ve +6 yüklü selenat halleridir [1]. Özellikle selenyum ve dimetilselenid ısıtıldığında kendine has, sarımsağı ya da sarımsak-nefesi andıran kokusuyla oldukça özeldir.

Doğada bulunan yüklü hali selenyumun organik moleküller ve su ile ilişkisini de belirler. Suda biyoyararlanımı ılımlı olan inorganik selenat ve selenit bulunurken, organik selenyum bileşikleri selenometiyonin, selenosistein formunda daha yüksek biyoyararlanım ile tahıl ve sebzelerde başlıca bulunan selenyum oluşturur [2]. Özellikle sülfürlü aminoasitler olan metiyonin, sisteinden, sistin ya da  $\gamma$ -glutamilmethylselenosisteinden zengin besinlerde sık bulunan selenyum, kompleks yapıda olduğundan barsaktan direkt olarak emilemez [3]. Sindirim esnasında aminoasitlerden serbestleşerek emilmesi gerektiği için emilimi sindirilen miktarın neredeyse %50'si kadardır. Bununla birlikte, zenginleştirilmiş gıdalarda ve takviyelerde ise, inorganik formdaki selenyum (sodyumselenit) kullanılmaktadır. Emiliminin %85-95'lik kısmı bağırsakta gerçekleşen selenyum, karaciğere taşındıktan sonra kanda albümin, selenyum taşıyıcı protein 1 (SEPP1) ve glutatyon peroksidaz -3 ile dolaşımda taşınır [4]. Yağ doku dışında başta karaciğer, böbrek, testis, tiroit ve pankreas dokular olmak üzere tüm dokularda depolanabilen selenyumun günlük alım miktarının 70  $\mu\text{g/gün}$ 'ü aşmaması önerilmektedir [3]. Yapılan çalışmalarda selenoproteinlerin, oksidatif stresi, endoplazmik retikulum stresini ve inflamasyonu azaltarak, organizmayı endotel hasarına karşı koruduğu iddia edilmiş; selenoproteinlerin eikosanoid üretimini kontrol edebilmesi ve vasküler tonusu düzenleyebilme yeteneklerinden de preklampside yararlanılabileceği ileri sürülmüştür [5].



Selenyumun biyolojik önemi başlıca selenoprotein yapısına katılmasıyla sınırlı değildir. Redoks homeostazını düzenleyen glutatyon peroksidazın kofaktör olarak birleşeni olması ve iyodotironin deiyodinaz enziminin prostetik grubu olması da öne çıkan özellikleri arasındadır. Tiroit hormonuyla ilişkisi; iyot birimlerinin ancak selenyum varlığında uzaklaştırılarak aktifleşebilmelerine dayanır. Selenyumun eksikliğinde iyodotironin deiyodinaz enzim aktivitesi azalacağından, tiroksin hormonu (T4)'ün ihtiva ettiği 4 iyot atomundan birininin uzaklaştırılarak işlevsel olan triiyodotironine (T3) dönüştürülmesi sekteye uğrar. Bu durum T3 etkisini azaltacağından dolayı, negatif besleme sağlanamaz bu da selenyum eksikliğinde yüksek tiroit uyarıcı hormon (TSH) görülme sebebinin açıklar.

Dolaşımda oksijen ve karbondioksit taşınımı ve becayişinden sorumlu olan ve olgun haline ulaştığında çekirdeğini kaybeden eritrositlerde özellikle kılcal damarlardan geçerken sürtünmenin etkisi ile lipid membranda hasar meydana gelmekte ve bu hasar eritrositlerin ömrünün yaklaşık 120 gün olmasının altındaki sebep olarak sayılmaktadır. Bu kısıtlı ömürde oksijen- karbondioksit taşınımı yapan eritrositlerin lipid membranları oksijen türevi süper oksitlerle reaksiyona girerek eritrosit membranındaki oksidatif hasarın artmasına sebep olur. Çekirdek DNA'sı olmadığı için membranı tamir edecek bölünme sinyalizasyonu gerçekleşmediğinden dolayı eritrositlerde bütünlüğünü sağlamak adına membranı koruyabilecek bir tamir mekanizması gereklidir.

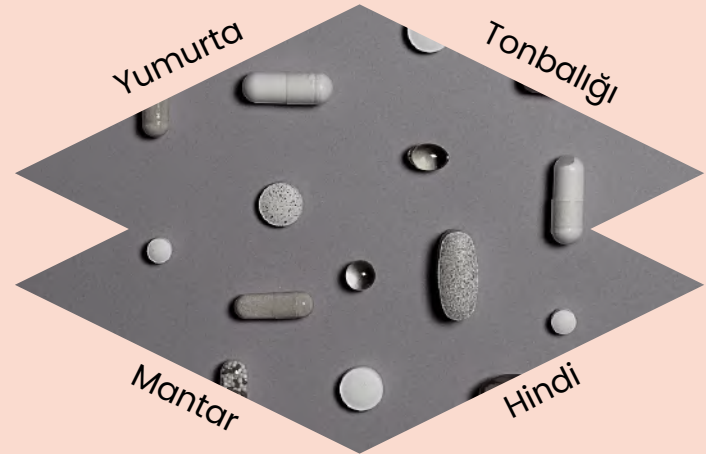
Selenoprotein yapısında yer alan selenyum, glutatyon peroksidaz enziminin aktif merkezinde konumlandırılır. Bu yapı enzimin gerek oksijen radikallerine gerek hidrojen peroksite ve lipid peroksidasyonuna karşı etkili olan serbest radikallere karşı önemli bir savunma hattı oluşturmasına yardımcı olur. Benzer şekilde 100  $\mu\text{g}$  günlük selenyum takviyesinin temel bağışıklık hücresi CD4+'ün T-yardımcı-1'e (Th1) farklılaşmasını teşvik ederek, özellikle alerjik astımda belirgin fayda sağladığını iddia eden çalışmalar vardır [6].





Selenyumun eksikliğine dair bilinen hastalıklar ise Kashin Beck ve Keshan sendromları olsa da başta oksijenden çok etkilenen kırmızı çizgili kalp kası, miyokardit gelişiminin yavaşlatılması ile akut böbrek hasarının azaltılmasında selenyumdan yararlanılmasına dair ilişki kuran yayınlar mevcuttur [9], [10].

Yağlı tohumlar (brezilya cevizi, kaju), kabuklu yemişler, tavuk, balık, hindi eti, deniz ürünleri, tahıllar ve selenyumla zenginleştirilmiş yumurta, selenyum içeriği yüksek besinlerdendir. Deniz ürünlerinde yüksek konsantrasyonda bulunan selenyum miktarına, Türkiye'deki balıklarda bakıldığında en yüksek Se konsantrasyonu 0.294 µg/g deęeriyle levrekte; en düşük Se konsantrasyonu 0.047 µg/g deęeriyle sazanda görülmüştür [3].



### Ne eksiki ne fazlası...

Türkiye'ye Özgü Beslenme Rehberi (TÖBR) 2022 raporlarında yetişkin erkek ve kadının günlük alması gereken selenyum miktarı 55 µg olarak belirlenmiş, bu miktar 2016 yılında Türkiye Beslenme Rehberinde cinsiyetten bağımsız 70 µg şeklinde düzenlenmiştir [7]. Türkiye'de yapılan çalışmalarda ise, günlük selenyum alım düzeyleri ortalama 30-44 µg/gün olarak tavsiye edilen günlük alım deęerinin altında ölçülmüştür [8].

Selenyum toksisite gösterebilir bir elementtir. Özellikle solunum yoluyla doz aşımı olması durumunda nefeste ve terde sarımsak kokusu, solunum yolu iritasyonu, ağızda metalik tat, dermatit ve sindirim bozuklukları ile akut toksisite karakterize edilebilir. Kronik yüksek selenyum dozlarının dış çürüklerini arttırdığı gözlemlenmiştir.

Selenyumun kanserle olan ilişkisi durumu ise özette "karmaşıktır". 1958 yılında adenom ve karsinomaya yol açma nedeniyle FDA tarafından karsinogen maddeler listesine alınan selenyum, 1975 yılına dek bu sıfatını tutmuştur. Uluslararası Kanser Araştırma Enstitüsü tarafından yapılan çalışmalar sonucu karsinogenik olduğu görüşünü destekleyici yeterli kanıt olmaması gerekçesiyle de listeden çıkarılmıştır. 1980'lerin başlarındaki çalışmalarda ise gerek viral onkogenler gerekse transplental tümörlerde gerçekleştirilen çalışmalarda yüksek doz selenyumun antikarsinogenik özelliklerinden yararlanabileceği bulgusuna rastlanmıştır.

### KAYNAKÇA

- [1] Hıncal F and Ataçeri N. "Selenyum'un insan sağlığındaki rolü" FABAD Farm. Bil. Der 14 (1989): 23-38.
- [2] D. G. Barceloux And D. Barceloux, "Selenium," Journal Of Toxicology: Clinical Toxicology, Vol. 37, No. 2, Pp. 145-172, Jan. 1999, Doi: 10.1081/Cl-100102417.
- [3] D. Kocatepe, D. Büyükkol, And G. Öztürk, "Selenyum, Su Ürünleri ve Sağlık," Sinop Üniversitesi Fen Bilimleri Dergisi, Vol. 6, No. 2, Art. No. 2, Dec. 2021, Doi: 10.33484/Sinopfbd.879034.
- [4] B. Uslu And S. Aktac, "Selenyum Ve Selenyumun Depresyon Üzerine Etkileri," European Journal Of Science And Technology, Sep. 2020, Doi: 10.31590/Ejosat.757344.
- [5] A. Mojadadi, A. Au, W. Salah, P. Witting, And G. Ahmad, "Role For Selenium in Metabolic Homeostasis and Human Reproduction," Nutrients, Vol. 13, No. 9, P. 3256, Sep. 2021, Doi: 10.3390/Nu13093256.
- [6] FuKun W. Hoffmann, Ann C. Hashimoto, Leigh Anne Shafer, Steven Dow, Marla J. Berry, Peter R. Hoffmann, Dietary Selenium Modulates Activation and Differentiation of CD4+ T Cells in Mice through a Mechanism Involving Cellular Free Thiols, The Journal of Nutrition, Volume 140, Issue 6, 2010, Pages 1155-1161, ISSN 0022-3166, <https://doi.org/10.3945/jn.109.120725>.
- [7] M. Kangalgil ve H. Yardımcı, "Selenyumun İnsan Sağlığı Üzerine Etkileri Ve Diyabetes Mellitusla İlişkisi : Effects of Selenium on Human Health and its Relationship With Diabetes Mellitus", Bozok Tıp Dergisi, c. 7, sayı. 4, ss. 66-71, Ara. 2017
- [8] B. Giray And F. Hıncal, "Selenium Status In Turkey," Journal Of Radioanalytical And Nuclear Chemistry, Vol. 259, No. 3, Pp. 447-451, 2004, Doi: 10.1023/B:Jrnc.0000020916.24769.41.
- [9] C. Benstoem Et AL, "Selenium and Its Supplementation in Cardiovascular Disease—What Do We Know?," Nutrients, Vol. 7, No. 5, Art. No. 5, May 2015, Doi: 10.3390/Nu7053094.
- [10] A. Taktak Et AL, "Akut Kısa Süreli Selenyum Tedavisi: Akut Böbrek Hasarında Kurtarıcı Bir Tedavi Olabilir Mi?," Turkish Journal Of Pediatric Disease, Pp. 1-5, Sep. 2021, Doi: 10.12956/Tchd.931486.

# Çocuklarla Ölüm Konuşmak



Sağlık Bilimleri  
Fakültesi

**İstanbul Gelişim Üniversitesi Sağlık Bilimleri Fakültesi Öğretim Üyesi Çocuk ve Ergen Psikiyatristi Dr. Öğr. Üyesi Deniz YILDIZ** toplum ruh sağlığı açısından önemli bir konu olan “Çocuklarla Ölüm Hakkında Konuşmak” konusunda paylaşımlarda bulunmuştur.

Ölüm, hem çocuk hem de yetişkinler için üzerinde konuşulması, anlaşılması ve kabul edilmesi güç bir gerçektir. Yetişkinler bazen kendi kaygılarından ötürü bazen de çocukları ölümün sarsıcı etkilerinden korumak için, bunun çocuklardan gizlenmesi gereken bir durum olduğunu düşünebilirler. Oysa çocuklar bu zor durumla baş etmek adına güvendikleri yetişkinlerin açıklamalarına, yardımlarına çok ihtiyaç duyarlar. Gelişimsel düzeylerinin izin verdiği ölçüde mümkünse ebeveynleri, ebeveynler hayatta değilse çocukların tanıdıkları, güvendikleri veya yakın ilişki kurdukları yetişkinler tarafından onlara yapılan dürüst ve samimi açıklamalar ve konuşabilecekleri, duygularını ifade edebilecekleri ortamların sağlanması çocukların ölüm sonrası yas süreçlerini sağlıklı bir biçimde atlatabilmelerine yardımcı olacaktır. Ölüm çocuklara ne kadar uygun şekilde anlatılırsa anlatılsın sevilen bir yakının özellikle de ebeveynlerin kaybı, güç bir olaydır. Yetişkinlerde olduğu gibi çocuklarda da bir yas süreci söz konusu olacaktır.

Çocukların gelişim düzeyine göre ölüm kavramını algılayışları ve anlamaları farklılık gösterir. İki yaşına kadar çocuklar, ölüm kavramını tam olarak algılayamayacak kadar küçüktürler. Ölüm onların gözünde uzun süreli bir ayrılık ya da yolculuk gibidir. Okul öncesi dönemde ise çocuk için ölüm geçici bir olaydır; ölen kişinin tekrar döneceğini düşünürler. Bu dönemde çocuklar yeterince isteyerek, güçlü dileklerde bulunarak ölen kişinin yeniden canlanacağını düşünebilirler. İlkokul döneminde çocuklar, ölümün geri dönüşü olmayan bir son olduğu gerçeğini artık algılamaya başlar, ancak kendisinin ve sevdiklerinin ölmeyeceğine inanırlar. Genellikle ölümün hasta veya yaşlı kişilerin başına geleceğini düşünürler. 10 yaşından sonra, çocuklar ölüm kavramını daha net algılamaya başlarlar. Ölümün yaşamın sonu olduğunu, herkesin başına gelebileceğini ve yaşama geri dönüşün olmadığını bilirler.

## Çocuklara ölüm haberi kim tarafından ve nasıl anlatılmalıdır?

Ölüm haberini çocuğa mümkünse ebeveyni, eğer ebeveynler hayatta değilse sevdiği, güvendiği ve kendisine en yakın hissettiği kişi vermelidir. Çocuğun hayatta akrabası kalmaması durumunda ise yakın ilişki kurabildiği bir kişi haberi verebilir. Çocuğa yalan söylememek önemlidir, aksi halde gerçeği öğrendiğinde güven hissi sarsılabilir.

Çocuğa ölümün yaşamın sonu olduğu, ölen kişinin artık gelmeyeceği basit bir dille anlatılmalıdır. Ölen kişinin vücut fonksiyonlarının artık çalışmadığı yaşına uygun bir dille ifade edilmelidir. ‘Ölüm’ kelimesini kullanmak önemlidir. Vefat etti, gitti gibi kavramlar somut evredeki çocuğun kafasını daha çok karıştırır. Ölümü uykuya benzeterek anlatmak, özellikle küçük çocuklarda uykuda kendisinin de ölebileceği fikrinin gelişmesine ve bunun sonucunda uyku problemleri yaşamasına neden olabilir. Anne-babasının da uyuması halinde huzursuz hissedebilirler. Ölen kişinin çocuğu yukarıdan izlediği, gördüğü şeklindeki yorumlar çocuklarda ayrı bir tedirginliğe yol açabilmektedir.

Çocukların konu hakkında soru sormasına alan açılmalı, yanıtlar somut bir dille verilmelidir. Böylece akıl karışıklığının ve gerçekçi olmayan hayallerin önüne geçilebilir. Kişi cevap vermekte zorlanıyorsa veya ne cevap vereceğinden emin değilse, soruyu yanıtlamak için biraz zamana ihtiyacı olduğunu ifade etmesinde sakınca yoktur, ancak sonrasında söz verildiği üzere soruya tekrar dönüş yapmak önemlidir. Soruları geçiştirmek, çocuğun boşlukları kendince doldurmasına sebep olabilir, sonuçta merakını, endişesini artırır.

Çocuk açısından, durumu anlatacak kişinin davranışları da çok önemlidir. Abartılı tepkilerden kaçınmak, çocuk anlatmak isterse bolca etkin dinlemeye alan açmak gereklidir. Böylece çocuk kendini ve duygularını ifade edebilir. Bir yakını kaybeden çocuğun hayatındaki en önemli değişiklik, ölen kişinin artık olmamasının yanında çocuğun hayata dair güvenlik endişesi deneyimlemesidir. Çocuk anne babasının her zaman yanında olacağına dair inancını yitirmiştir ve bir gün kendisinin de öleceği düşüncesiyle tanışmıştır. “Peki siz de mi öleceksiniz, ben de mi öleceğim?” gibi sorular çocukların bu dönemde sıklıkla sordukları sorulardır. Bu sorulara “Şu anda hepimiz sağlıklıyız, senin ve bizim için önümüzde uzun bir yaşam var, şimdi, burada, birlikteyiz ve güvendeyiz” düşüncesine yardımcı olacak, açık ve güven verecek yanıtlar verilmesi önemlidir.

Çocuklar bu dönemde kendini yalnız hissedebilirler, kendilerine hem duygusal hem de fiziksel olarak destek olabilecek birine ihtiyaç duyarlar. Yakını kaybeden çocuk öfke, saldırganlık, bekeksi tavırlar gösterebilir. Bu durumun geçici bir durum olduğu bilinmeli, çocuğa karşı anlayışlı ve sabırlı davranılmalıdır. Çocuğun yaşadığı üzüntüyü oyun oynama, resim yapma, spor gibi etkinliklerle dışa vurmasına olanak sağlanmalıdır. Çocuğun alıştığı düzenin (yemek saatleri, uyku saatleri, kurallar vb) mümkün olduğunca korunması sağlanmalıdır. Kaybedilen ebeveyn/yakına dair fotoğraflar, eşyalar, anılar ortadan kaldırılmaya çalışılmamalıdır. Ailenin kaybedilen kişiyi hatırlayabileceği bir anı köşesi oluşturulabilir.

Yas sürecinde çocukların kendilerinin ya da ebeveynlerinin başına kötü şeyler geleceğine ilişkin korkuları nedeniyle okula gitmeyi reddetme; günlük etkinlik ve olağan düzeni engelleyecek ölçüde yoğun olarak yaşanan korku ve endişelerin gözlemlenmesi; okul başarısında ani düşüş, içe kapanma, dikkat eksikliği, isteksizlik, uyku ve beslenme bozuklukları, üzüntü, sıklıkla ağlama gibi belirtilerin uzun sürelerce, yaklaşık her gün sergilenmesi; sürekli olarak ölen kişiyi taklit etmesi ve ölen kişinin yanına gitmek isteğini çok sık vurgulaması gibi belirtiler çocuğun yardıma gereksinim duyduğunu gösteren bazı uyarıcılardır, bu ve benzeri durumlarda ebeveynler uzman desteği almaktan kaçınmamalıdır.



# SAĞLIK BİLİMLERİ FAKÜLTESİ'NDEN AKADEMİK HABERLER

## Tübitak 2209-A Tanıtımı

İstanbul Gelişim Üniversitesi Sağlık Bilimleri Fakültesi Beslenme ve Diyetetik Türkçe ve İngilizce Bölümü tarafından "Tübitak 2209-A Tanıtımı" başlıklı söyleşi düzenlendi.



İSTANBUL GELİŞİM ÜNİVERSİTESİ  
Beslenme ve Diyetetik Türkçe - İngilizce Bölüm Başkanlığı

**TÜBİTAK 2209A TANITIMI**

**KONUŞMACILAR**

- Arş. Gör. Hande Nur ONUR ÖZTÜRK
- Arş. Gör. Gizem UZLU DOLANBAY
- Arş. Gör. Hasan Fatih AKGÖZ
- Arş. Gör. Başak CAN
- Arş. Gör. Tuğba TÜRKCAN

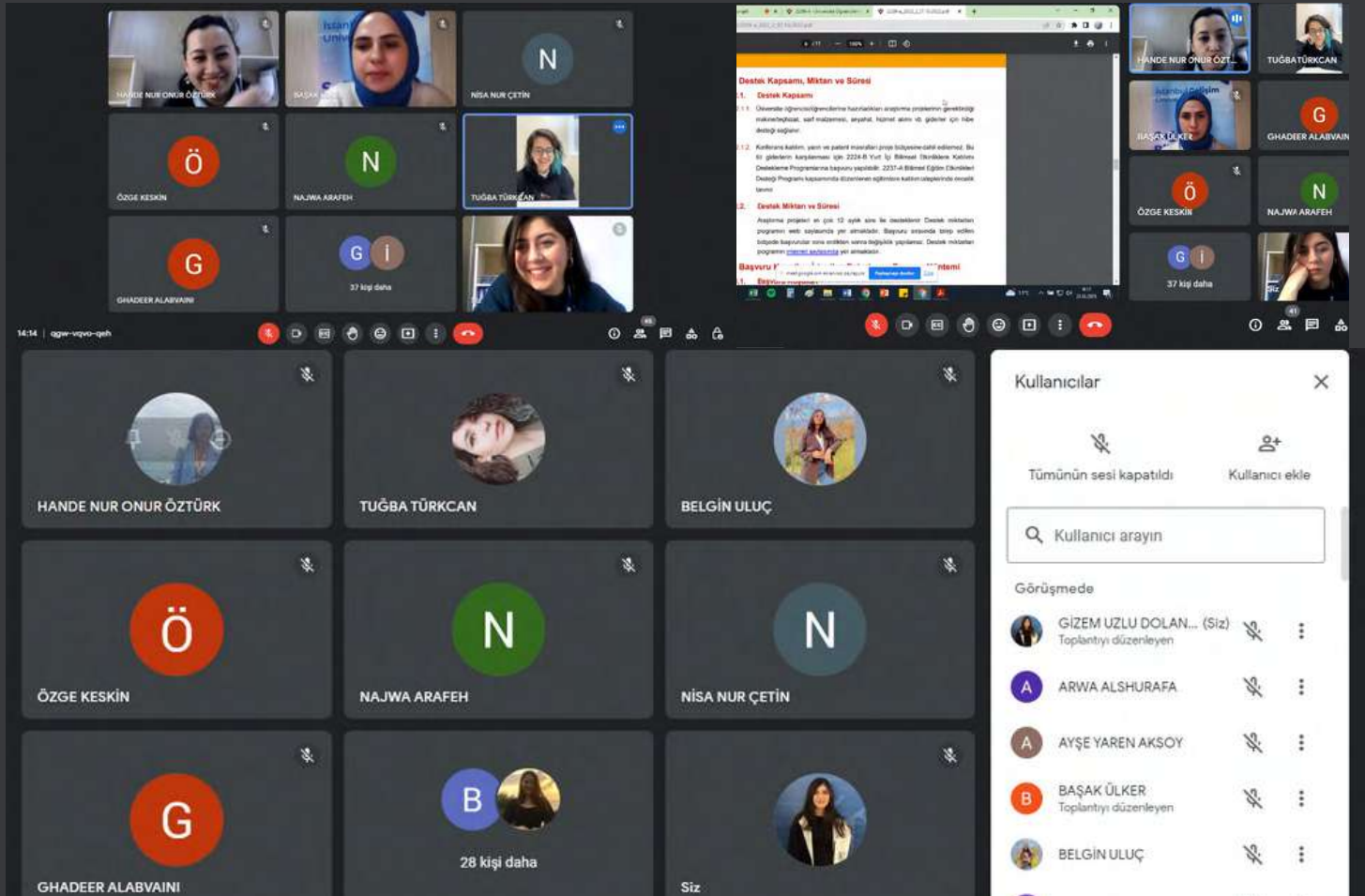
22 Mart, 2023  
Çarşamba 14.00

Google Meet

meet.google.com/qgw-vqvo-qeh

gelisim.edu.tr @gelisimedu @igugelisim

Beslenme ve Diyetetik Türkçe ve İngilizce Bölümü 3. sınıf öğrencilerine yönelik düzenlenen söyleşide TÜBİTAK 2209-A Üniversite Öğrencileri Araştırma Projeleri Destekleme Programı bölüm araştırma görevlileri Arş. Gör. Hande Nur ONUR ÖZTÜRK, Arş. Gör. Gizem UZLU DOLANBAY, Arş. Gör. Hasan Fatih AKGÖZ, Arş. Gör. Başak CAN, Arş. Gör. Tuğba TÜRKCAN tarafından tanıtıldı. Söyleşide programın başvuru koşulları ve süreci hakkında öğrencilere bilgi verilerek, ortak ilgi alanlarına göre konuşmacı bölüm araştırma görevlileri ile öğrenciler arasında proje grupları oluşturulması adına fikir alışverişinde bulunuldu.



The screenshot shows a Zoom meeting interface. The main window displays a presentation slide titled "Destek Kapsamı, Miktarı ve Süresi". The slide content includes:

- 1. Destek Kapsamı:** Üniversite öğrencilerinin bilimsel faaliyetlerine destek amacıyla programın genel amacı, destek kapsamı, destek miktarı, destek süresi, destek alanları, destek için talep edilecek belgeler, destek için başvuru tarihleri, destek için başvuru adresi, destek için başvuru formu, destek için başvuru şartları, destek için başvuru prosedürü, destek için başvuru süreci, destek için başvuru sonuçları, destek için başvuru raporları, destek için başvuru değerlendirme süreci, destek için başvuru değerlendirme kriterleri, destek için başvuru değerlendirme sonuçları, destek için başvuru değerlendirme raporları, destek için başvuru değerlendirme sonuçları, destek için başvuru değerlendirme raporları.
- 2. Destek Miktarı ve Süresi:** Araştırma projeleri en çok 12 aylık süre ile desteklenir. Destek miktarları, programın web sayfasında yer almaktadır. Başvuru sırasında talep edilen bütçe raporları ile birlikte sunulan bütçe bilgileri yer almaktadır. Destek miktarları, programın web sayfasında yer almaktadır.

The meeting interface shows a grid of participants, including Hande Nur Onur Öztürk, Tuğba Türkcan, Belgin Uluç, Özge Keskin, Najwa Arafeh, Nisa Nur Çetin, and Ghadeer Alabvain. A participant list on the right shows 37 participants in total, with names like Gizem Uzlu Dolanbay, Arwa Alshurafa, Ayşe Yaren Aksoy, Başak Ülker, and Belgin Uluç.

# İGÜ'lü öğrencilerin projelerine TÜBİTAK desteği

TÜBİTAK Bilim İnsanı Destekleme Programları Başkanlığı tarafından yürütülen, 2209-A Üniversite Öğrencileri Araştırma Projeleri Desteği Programı kapsamında İstanbul Gelişim Üniversitesi öğrencilerinin 5 projesi desteklenmeye hak kazandı.

Sağlık Bilimleri Fakültesi'nden Dr. Öğr. Üyesi Gülşah Ünsal JAFAROV danışmanlığında, Sorumlu Araştırmacı Öğrenci İslam Sevgin ve Yardımcı Araştırmacı Öğrenciler Songül Narin, Umut Güngör, Nihal Akak'ın "Hemşirelerin Kültürlerarası Duyarlılık Düzeylerinin Bakım Davranışlarına Olan Etkisi" adlı projesi de destek hakkı kazanmıştır.

## KİTAP BÖLÜM YAZARLIĞI



Uluslararası yayınevi olan Nobel Tıp Kitapevi'nden Mart 2023'te "Vaka Örnekleri ile Yoğun Bakım Hastasının Bakım Yönetimi" adlı kitap çıkmıştır. Fakültemiz Hemşirelik Anabilim Dalı öğretim üyesi Dr. Öğr. Üyesi Neşe KISKAÇ bu kitapta iki bölüm yazmıştır. Ülkemizde NANDA-I NOC ve NIC daha çok eğitim ve bazı hemşirelik araştırmalarında kullanılmaktadır. Hemşirelik modeli doğrultusunda hemşirelik sınıflandırma sistemlerine göre uygulanan bakımın etkinliğinin arttığı bilinmektedir. Bu doğrultuda bu kitap hemşirelik öğrencilerine ve yoğun bakım hemşirelerine karmaşık yoğun bakım hastaları ile karşılaştıklarında kritik karar verebilmelerini sağlayacak kanıta dayalı bilimsel bir rehber oluşturmak amacıyla yazılmıştır. Kitabın içeriğinde Marjory Gordon'un Fonksiyonel Sağlık Örüntüleri (FSÖ) Modeli temel alınmıştır. Bu modelde yer alan toplam 11 FSÖ'yü içeren farklı yoğun bakım hasta vakaları oluşturulmuştur. Oluşturulan vakalarda FSÖ Modeline göre hasta tanınması yapılarak NANDA-I'e göre hemşirelik tanıları ile NOC sonuç belirteçleri ve NIC hemşirelik etkinlikleri yazılmıştır. Dr. Öğr. Üyesi Neşe KISKAÇ yazmış olduğu bölümlerde yoğun bakım ünitesinde hasta-hemşire iletişimi ve sağlık ekibi arasındaki iletişimin yönetimini vaka örnekleri ile anlatmıştır.

## SÖZLÜ BİLDİRİLER

Birçok ülkenin katılımı ile 15-16 Mart 2023 tarihlerinde Atlas International Journal On Social Sciences Congress'inde Fakültemiz Hemşirelik Anabilim Dalı öğretim üyelerinden Öğretim Görevlisi Ayşe Mücella SOYDAN, Dr. Öğr. Üyesi Mahruk RASHIDI, Dr. Öğr. Üyesi Neşe KISKAÇ ve Dr. Öğr. Üyesi Funda KARAMAN "Yaşlılık ve Yaşlı Sorunları" konulu sözlü bildirisi ile katılım sağlamıştır. Sözlü bildirilerinde; küresel anlamda gün geçtikçe artan yaşlı popülasyonun sorunlarına dikkat çekmişlerdir.



Birçok ülkenin katılımı ile 15-16 Mart 2023 tarihlerinde gerçekleştirilen International Topkapı Congress'inde Fakültemiz Hemşirelik Anabilim Dalı öğretim üyelerinden Dr. Öğr. Üyesi Neşe KISKAÇ, Dr. Öğr. Üyesi Mahruk RASHIDI ve Dr. Öğr. Üyesi Funda KARAMAN "Serebrovasküler Hastalıklar ve Risk Faktörleri" konulu sözlü bildirisi ile katılım sağlamıştır. Sözlü bildirilerinde; serebrovasküler hastalıkların tanımı, dünyada görülme sıklığından ve risk faktörlerinden bahsetmişlerdir. Ayrıca önlenabilir risk faktörlerinden korunma yollarının önemini vurgulamışlardır.

Birçok ülkenin katılımı ile 15-18 Mart 2023 tarihlerinde 3rd International Symposium of Scientific Research and Innovative Studies gerçekleştirilmiştir. İlgili kongrede Fakültemiz Hemşirelik Anabilim Dalında görevli Dr. Öğr. Üyesi Mahruk RASHIDI, Dr. Öğr. Üyesi Neşe KISKAÇ "Obezite ve Kanser Arasındaki İlişkiler" konulu sözlü bildirisi ile katılım sağlamışlardır. Sözlü bildirilerinde; obezite ve kanser türleri arasındaki ilişkiye vurgu yapmışlardır.



# “SOSYAL MENTOR” PROGRAMI BAŞLIYOR!

İstanbul Gelişim Üniversitesi, Türk Psikoloji Öğrencileri Çalışma Grubu ve Metvibes sosyal sorumluluk projesi “Sosyal Mentor”u hayata geçiriyor. Depremden etkilenen, üniversiteye hazırlanan öğrencilerin yalnız hissetmemeleri; bu süreçte eşlik edecek bir mentor ile hareket ederek psikolojik, sosyal ve akademik gelişimlerinin desteklenmesinin amaçlandığı projede mentor olmak isteyenler 7 Mart’a kadar başvuru yapabilecek.



İSTANBUL GELİŞİM ÜNİVERSİTESİ

**YKS'YE HAZIRLANAN DEPREMZEDE ÖĞRENCİLERE MENTORLUK DESTEĞİ YAPACAK ÜNİVERSİTE ÖĞRENCİLERİ ARIYORUZ !**

- Psikolojik Gelişim
- Sosyal Gelişim
- Sektörel Gelişim

Özel Psikolojik Danışma Süpervizyon Grupları

Detaylı Bilgi İçin: [sosyalmentor.org](http://sosyalmentor.org)

SOSYAL MENTOR

KARYON

TPÖÇG

Türkiye’yi derinden sarsan deprem felaketi sonrası depremden etkilenen, üniversiteye hazırlanan öğrencilerin psikolojik, sosyal ve akademik gelişimlerini desteklemek amacıyla İstanbul Gelişim Üniversitesi, TPÖÇG ve Metvibes iş birliği ile sosyal sorumluluk projesi olan “Sosyal Mentor” hayata geçiriliyor. Üniversite öğrencilerinden oluşacak olan gönüllü mentorler bu hassas süreci kaliteli yönetmek için eğitimler alacaklar. 13 Mart itibari ile online olarak başlayacak eğitimlere 7 Mart’a kadar başvuru yapılabilecek.



Gönüllü mentorlere eğitim verilecek

Türkiye dört bir yandan depremin yaralarını sarmaya çalışıyor. “Sosyal Mentor” sosyal sorumluluk projesi ile depremden etkilenen üniversiteye hazırlanan öğrencilere bu süreçte eşlik edecek bir mentor ile psikolojik, sosyal ve akademik gelişimlerinin desteklenmesi sağlanacak. Üniversite öğrencilerinden oluşacak olan gönüllü mentorler eğitimler alarak bu hassas süreçte öğrencilere eşlik edecek. Eğitimin ardından üniversiteye hazırlanan öğrenciler ile birebir olarak her hafta bir gün planlanmış gündem ile birlikte 45 dakikalık görüşme gerçekleştirilerek gelişimleri takip edilecek.



# ERASMUS+ PERSONEL DENEYİMİ



**İstanbul Gelişim Üniversitesi Sağlık Bilimleri  
Fakültesi Beslenme ve Diyetetik Bölümü Araştırma  
Görevlileri Gizem UZLU DOLANBAY ve Tuğba  
TÜRKCAN, Erasmus+ Personel Hareketliliği  
kapsamında Macaristan'ın Pécs şehrinde yer alan  
Pécs Üniversitesi'ne (University of Pécs') akademik  
ziyarete bulunmuşlardır.**



## Erasmus+ Personel Hareketliliği Başvuru Süreci Nasıldı?

**Gizem UZLU DOLANBAY:** Hak kazandığım personel hareketliliğini Bölümümüze yeni bir ikili anlaşma kazandırabileceğim bir üniversitede gerçekleştirmek istiyordum. Bu amaçla bir ön çalışma yaptım ve müfredat ve dil açısından uygun olabilecek pek çok üniversite ile iletişime geçtim. Birden fazla üniversiteden kabul almama rağmen tercihim Pécş Üniversitesi'nden (University of Pécs) yana kullandım. Sonrasında da Tuğba'nın süreci başlamış oldu.

## Neden Pécs Üniversitesi?

**Gizem UZLU DOLANBAY:** Pécs Üniversitesi bölümümüz müfredatı ile uyumlu ve %100 İngilizce eğitim veren bir üniversiteydi. Ayrıca, Üniversite'nin konumunu, akademik kadrosunu ve sağlayabileceği imkânları (konaklama, sosyal aktiviteler vb.) göz önünde bulundurduğumda, bizler ve öğrencilerimiz için iyi bir uluslararası bağlantı olabileceğini düşündüm.

**Tuğba TÜRKCAN:** Erasmus+ Hareketliliği kültürler-arası bir paylaşımı da içerdiğinden özellikle bizim deneyimimizde kesişen tarihi geçmişe tanıklık etmek çok heyecan vericiydi.

## Pécs Üniversitesi'ndeki ziyaretinizden bahseder misiniz?

**Tuğba TÜRKCAN:** İlk günümüz kampüs turu ve bolca tanışmayla geçti diyebiliriz. Bizi çok genç, dinamik ve güler yüzlü bir ekip karşıladı. Üniversite ve Bölüm olarak uluslararasılaştırmaya verdiğimiz önem nedeniyle, bu hareketlilik sonunda elde etmeyi hedeflediğimiz kazanımlar; bölümümüze ait uluslararası işleyişi gözlemlemek, derslik ve laboratuvar gibi fiziksel imkanları görmek ve yerinde uygulamalarla bunları deneyimlemektir. Hareketliliğin sonraki günlerinde bu hedeflerimize yönelik bağlantılar ve etkinlikler içinde yer aldık. Pek çok bölüm akademisyeni ile bölümler arası müfredat ve işleyiş benzerliklerini, farklılıklarını konuşma şansımız oldu. Bunun, hem bizler hem de onlar açısından çok ufuk açıcı ve tamamlayıcı bir paylaşım olduğuna inanıyoruz.

**Gizem UZLU DOLANBAY:** Bu hareketlilikte bir diğer hedefimiz de; Üniversitemize ve Bölümümüze uluslararası bir paydaş kazandırmaktı. Karşımızda iş birliğine açık ve donanımlı bir ekip olması bu süreci bizim için oldukça kolaylaştırdı. Tüm bölüm akademisyenlerinin katılımıyla Üniversitemizi ve Bölümümüzü tanıttığımız bir sunum gerçekleştirdik. Bu sunum bize, Bölümümüz ve Üniversitemiz hakkında soruları cevaplandırdığımız, fikir ve görüş paylaşımlarında bulunduğumuz bir alan sağladı. Gerek personel ve öğrenci ziyaretleri, gerekse uluslararası iş birliği konusunda ne kadar heyecanlı olduğumuzu aktarabildiğimizi düşünüyorum. Tuğba'nın Bölüm Erasmus+ Koordinatörü olarak orada bulunuyor olması da, bu süreçlerde bağlantı kuracakları kişi ile yüz yüze tanışmalarını sağlamış oldu.



Tüm bunların yanı sıra bizi büyüleyen Pécs şehrinden de bahsetmek isterim. Pécs, Macaristan'ın güneyinde, Mecsek dağlarının güneybatı yamacında yer alıyor. Yaklaşık iki bin yıllık tarihi boyunca çeşitli yönetim ve kültürlerden zamanımıza kalan zengin eserleri ve çok renkli kültürüyle tanınmış, UNESCO Dünya Mirası Listesine alınmış, 2010 yılında kültür başkenti olarak seçilen kentlerden birisi olmuştur. 150 yıla yakın Osmanlı hâkimiyetinde kalan Pécs'te Osmanlı'ya ait yapılar görmek mümkün. Şehrin Szechenyi Meydanı'nda bulunan Gazi Kasım Paşa Camisi Osmanlı egemenliğinden çıktıktan sonra kiliseye çevrilmiş olsa da caminin şekli olduğu gibi korunmuştur. Özetle, Pécs doğanın tarihi kucakladığı, sokaklarında güler yüzlü ve samimi insanların dolaştığı insanın aklında ve kalbinde yer edecek bir şehir.

Tüm öğrencilerimizin Erasmus+ Öğrenim veya Staj Hareketliliği'ne katılmalarını tavsiye ediyor ve bize bu fırsatı sunan İstanbul Gelişim Üniversitesi'ne, Uluslararası Değişim ve İş Birliği Koordinatörlüğü'ne ve Sağlık Bilimleri Fakültesi Dekanlığı'na teşekkür ediyoruz.



En büyük teşekkürümüz ise kariyerinin başında iki genç kadın akademisyen olarak tüm dünyaya ilham olan Cumhuriyetimizin kurucusu **Gazi Mustafa Kemal ATATÜRK'e**. Saygı, minnet ve özlemlerle...



**Arş. Gör. Gizem UZLU DOLANBAY ve Arş. Gör. Tuğba TÜRKCAN aracılığıyla Pécs Üniversitesi siz öğrencilerimizi Yaz Okulu'na davet ediyor.**

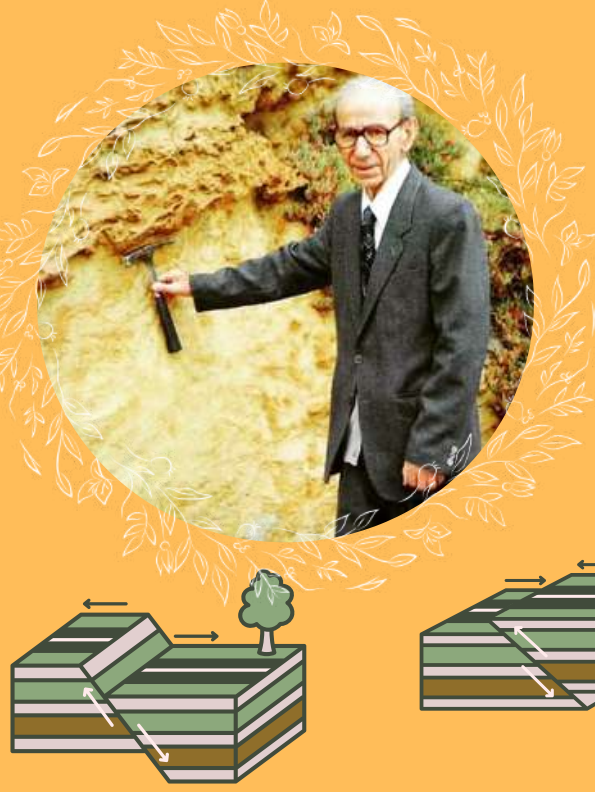


**Pécs Üniversitesi 26-30 Haziran veya 28 Ağustos-1 Eylül tarihleri arasında uluslararası öğrenciler için yaz okulu planlamaktadır.**



**Bu dört günlük program çerçevesinde öğrenciler; doktora arařtırmaları, Beslenme Programları ve Ulusal ve Avrupa Dernekleri'nin faaliyetleri hakkında fikir edinebileceklerdir. Ayrıca, bir "Atölye Günü" de planlanan yaz okulunda teoriyi pratięe dökme ve yaratıcılıklarını test etme şansına sahip olacaklar. Yaz Okulu tamamlayan öğrenciler 2 kredi kredilendirilecektirler.**





Hazırlayan: Arş. Gör. Semanur OKTAY

“Kuzey Anadolu fay hattını buldum ama derdimi anlatacak bir politikacı bulamadım.”

*Prof. Dr. İhsan Ketin*

İhsan Ketin 1914 yılında, Kayseri’de dünyaya geldi. Eğitim öğretime ilk adımını 6 yaşında, mahalle mektebinde attı. Ortaokul ve lise eğitimini parasız yatılı bir okulda pekiyi dereceyle tamamladı. Daha sonrasında eğitim hayatına Mustafa Kemal Atatürk’ün “Sizleri bir kıvılcım olarak yolluyorum, alevler olarak geri dönmelisiniz” diyerek, bilginin ışığını avuçlarına alması için Avrupa’ya eğitime gönderdiği gençlerden biri olarak Berlin’de devam etti. Ketin, 1938 yılında doktor jeolog unvanını aldıktan sonra Türkiye’ye döndü ve İstanbul Üniversitesi Fen Fakültesi Jeoloji Enstitüsü’nde yardımcı doçent doktor olarak göreve başladı.

Göreve başladığı sırada 24 yaşında ve Türkiye’nin doktora yapmış ilk jeoloğuydu.

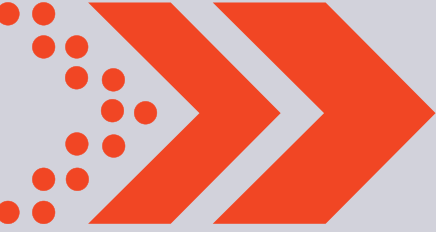
İhsan Ketin yurda döndükten kısa bir süre sonra Tercan depremi, ardından da 33.000 bin kişinin ölümüyle sonuçlanan Erzincan deprem felaketi yaşandı. Ketin, yüzey kırılmalarını ve korkunç hasarı haritalamak için Türk ve yabancı birçok jeologla birlikte sahaya koştu ve çalışmalarına yurdun çeşitli bölgelerinde yaşanan sayısız depremi araştırarak devam etti.

Ketin, Kuzey Anadolu Deprem Kuşağının Erzincan’dan Bursa’ya kadar uzanan büyük bir doğrultu atımlı fay olduğunu keşfederek, bu fay boyunca, Anadolu’nun fayın güneyinde kalan kısımlarının batıya doğru sürüklendiğini fark etti. Bunun üzerine söz konusu hareketi mümkün kılacak bir diğer fayında Anadolu’nun güneyinde olması gerektiğini tahmin etti. Ketin’in 1948’deki devrim niteliğindeki buluşunun yayımlandığı makale o zamanlar çok az etki yarattı çünkü tek bir rakamla altı sayfalık bir metne sıkıştırdığı kavramlar, zamanın çok ilerisindeydi. Söz konusu makalenin önemi yayılandıktan kırk yıl sonra, Geologische Vereinigung’un verdiği en yüksek nişan olan ve gıpta ile bakılan Gustav-Steinmann-Medaille ile ödüllendirildiğinde anlaşıldı.

Başarıları elbette bu ödülle sınırlı kalmadı. Ketin, Türkiye Jeoloji Kurumunun 1981’de düzenlediği Ketin Sempozyumu’nda “Hamit Nafiz Pamir Hizmet Ödülünü”, aynı yıl TÜBİTAK’ın “Bilim Ödülü”nü, İstanbul Teknik Üniversitesi ve Maden Tetkik Arama Enstitüsü’nün çeşitli ödüllerini kazandı, 1988’de Bonn Üniversitesi onur doktorasına, 1988’de Amerikan Jeoloji Topluluğu onur üyeliğine ve 1990’da Bulgaristan Jeoloji Topluluğu Onur üyeliğine layık görüldü.

Kurduğu cumhuriyeti yüceltmek için gelecek nesilleri yetiştirmek üzere öğretmen olması için Mustafa Kemal Atatürk tarafından genç bir adam olarak Batı’ya gönderilen ve eğitiminin bedeli Türk halkı tarafından karşılanan Ketin, kendini millete borçlu saydı ve bu borcu ödemeye bir ömrü sorgusuz sualsiz adadı.

Türkiye’de “Jeolojinin babası” olarak bilinen Prof. Dr. İhsan Ketin 1995 yılının 16 Ağustos günü 81 yaşında hayata gözlerini yumdu. Anısına sonsuz saygı, sevgi ve minnet duygusuyla...



# BU AYKI KONUĞUMUZ

Dr. Öğr. Üyesi Gülşah KONAKOĞLU



Fransız yazar Marcel Proust'un yarattığı karakterlerle sohbet ettiği, onlara sorular sorduğu söylenir.

"Proust Anketi" olarak da bilinen bu soruları 13 yaşında yazdığı ve 20 yaşındayken kendisinin de cevapladığı ifade edilir.

Onun hazırladığı bu sorulardan yararlanarak biz de her sayımız için deneyimli öğretim üyemize bu soruları yöneltiyoruz.

**1-Diyelim ki yeni bir toplum kurmaya karar verdiniz ve güzel bir ada keşfettiniz. Yerine koyduğunuz ilk kural ne olurdu?**

Ben kural koymazdım. Toplumun kendi ortak değer yargılarını yaratması ve bunu zaman içinde şekillendirmesi için fırsat yaratırdım.

**2-İcat edilen buluşlardan hangisinin mucidi olmak isterdiniz?**

Henüz icat edilmemiş olsa da, herhangi bir insanın beynindeki dijital bilgileri bir yazılıma aktarmak veya depolamak enteresan bir buluş olabilir. Bilinç transferinin mucidi olmak isterdim.

**3-Geçmiş ya da gelecekte herhangi bir olaya şahitlik edebilecek olsanız hangi olayı seçerdiniz?**

Gelecekte teknolojinin bizi getireceği en uç noktayı deneyimlemek isterdim.

**4-Bir kitap yazacak olsaydınız adı ne olurdu?**

Ruhun Ergonomisi

**5-Hayatınız hakkında bir film yapmış olsalardı sizi hangi aktörün/aktristin canlandırmasını isterdiniz?**

Margot Robbie

**6-Sizi en iyi tanımlayan 5 kelime nedir?**

Sezgisel, çocuksu, atik, dayanıklı, net

**7-Ne tür bir yeteneğe sahip olmak isterdiniz?**

Andrea Bocelli gibi şarkı söyleyebilmek, kendisinin kadın versiyonu olmak isterdim. Onun gibi müzik yapabilmek muhteşem bir his olmalı.

**8-Kahramanınız kimdir?**

Mustafa Kemal Atatürk

**9-En sevdiğiniz yazar hangisidir?**

Milan Kundera, sonsuza kadar yazmasını isterim.

**10-Yaşadığınız yılların özeti hangi kelime olurdu?**

Dönüşüm



Sağlık Bilimleri  
Fakültesi

## İSTANBUL GELİŞİM ÜNİVERSİTESİ MEZUN TAKİP SİSTEMİ

Mezun Takip Sistemi (METSİS), mezunlarımızın istihdamı ve mezuniyet sonrası eğitimi gibi güncel durumlarını belirleyerek takip etmek, istatistiki veriler oluşturmak amacıyla açılmıştır.

İstanbul Gelişim Üniversitesi, mezunlar ile ilişkilerini kuvvetlendirmek ve mezunların istihdamına katkı sunmak adına METSİS'i faaliyete geçirmiştir. Mezunlarımız, METSİS'e ücretsiz üye olabilmektedir. METSİS'e üye olan mezunlarımız oluşturdukları kişisel profillerini güncelleyerek iş ilanlarımızı takip edebilmektedir.

### METSİS'e Nasıl Üye Olurum?

1. [metsis.gelisim.edu.tr](http://metsis.gelisim.edu.tr) platformuna giriş yapınız.
2. Açık pozisyonlar kutucuğundan ilanlar takip edebilirsiniz.
3. İlanlara başvuru gerçekleştirmek için Yeni Aday kutucuğundan hesap oluşturabilirsiniz.
4. Hesap oluşturulduktan sonra üst sekmede yer alan ilanlar sekmesinden iş ilanlarını görebilir ve uygun olan pozisyonlara başvurabilirsiniz.



Instagram -  
igu\_mezunlarkoordinatorlugu



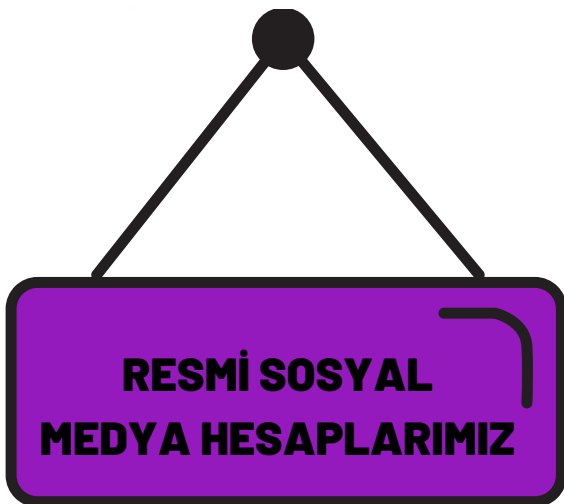
LinkedIn -  
IGU ALUMNI AND  
MEMBERS COORDINATOR

MC

MEZUN KARTI

İGÜ'lü Mezunlarımız,  
Üniversitemizin imkanlarından ve anlaşmalı olduğumuz firmalardan sağladığımız indirim oranlarından yararlanmak isteyen mezunlarımızın formu doldurması yeterli olacaktır. Kartınız hazır olduğunda K Blok 3. katta yer alan Mezunlar ve Mensuplar Koordinatörlüğü ofisinden teslim alınabilecektir.





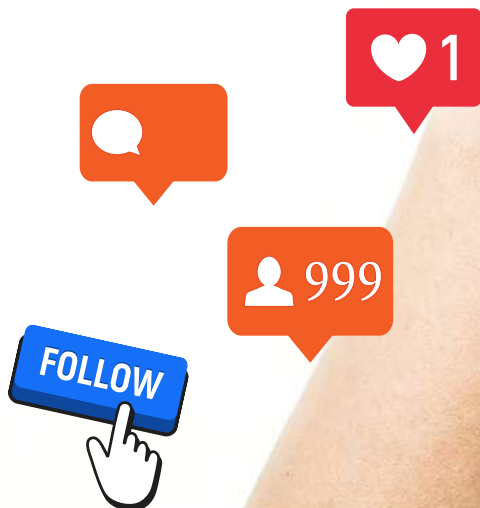
igu\_sbf



igu\_sbf



İGÜ Sağlık Bilimleri Fakültesi



**Yeni Haber**

Her türlü görüş, öneri, haber  
ya da yazınızı bize artık  
[sfbulten@gelisim.edu.tr](mailto:sfbulten@gelisim.edu.tr)  
adresinden iletebilirsiniz



# Sağlık Bilimleri Fakültesi

## SAĞLIK BİLİMLERİ FAKÜLTESİ

Prof. Dr. Rifat MUTUŞ

Sağlık Bilimleri Fakültesi Dekanı

Doç. Dr. S. Arda ÖZTÜRKCAN

Sağlık Bilimleri Fakültesi Dekan Yardımcısı

Dr. Öğr. Üyesi A. Yüksel BARUT

Sağlık Bilimleri Fakültesi Dekan Yardımcısı

## BÜLTEN EKİBİ

Dr. Öğr. Üyesi Emrah TÜNCER

Doç. Dr. Gülay TAMER

Arş. Gör. Engin ÇAĞLAR

Arş. Gör. Tuğba TÜRKCAN

Arş. Gör. Hülya YAMAN

Arş. Gör. Simge Sude GERÇEKER



KÜNYE

