

Kamusal Mekân ile Konut Mekânının Kesişiminde İç Mimarlık Çözümleneleri

Yaprak ÖZEL*, Tamer TUNBIŞ**

Öz

Giriş ve Çalışmanın Amacı: Yeni bir iç mimari yaklaşımı olarak kamusal mekânda alışveriş ve ticaret için ayrılmış kent bölümleri ile konutların kullanıcıya özel çözümlenen kişisel mekânlarının birbirinin özelliklerine dokunmadan ama birbiri ile iç içe geçerek aynı hassasiyet ve özel çözümlerle tasarlanması ve detaylandırılmasının aktarılması amaçlanmıştır.

Kavramsal/Kuramsal Çerçeve: Bu bağlamda bir arada buldukları sosyal aktiviteler alışveriş gibi beklentilerini karşıladıkları ve sosyal bir varlık olan insanın yaşamı için gerekli ihtiyaçlarına ulaşabildiği kamusal ticari mekânlar ile konutların bir arada çözümlenmesi kazanımları aktarılmıştır.

Yöntem: Konunun aktarımı için iç mekân gibi düşünülerek dönüştürülmüş kamusal mekânların özel çözümleri ile Evrenol Architects firmasının hayata geçirdiği ofis, ticaret ve konut fonksiyonlarının iç içe çözümlendiği örnekler, firma yetkilileri Mehpere Evrenol ve Tamer Tunbiş ile yapılan söyleşilerde projelerindeki tasarım fikirleri sorulduğunda verdikleri yanıtlar üzerinden sunulmuştur. Kentin ve kentlinin ihtiyacı olan kamusal mekânları konutlarla aynı metrekare içinde tasarlayarak farklı bir bakış açısı ile sunan bu projeler ile kentin yerleşiminde yeni bir örnek teşkil edilmektedir. Mahremiyet esasınca konut alanları, sosyal ve ticari yaşamdan mümkün olduğunca uzak ve gürültü kalabalık gibi olumsuz faktörlerden bağımsız olabileceği bir düzenlemeye gidilmektedir. Ancak bu yeni bakış açısı ve çözümlenme ile sadece basit bir kot farkı ilişkisi kurularak iki fonksiyon birbirlerini olumsuz yönde etkilemeyecek şekilde oluşturulmaktadır.

Bulgular: Bu yeni tasarım anlayışı ile kişisel mekân olan konutlardaki kullanıcılar, dâhil olmadan kamusal iç mekânları tarayabilmekte hareketi ve sosyal yaşamın döngüsünü takip edebilmektedir. Bu ilişkiler çerçevesinde birbirine bu kadar yakın tasarlanan iki fonksiyonun yaklaşımlarında da benzer detay çözümlenmelerinin yani iç mimarların konsept ve yaklaşımlarına ihtiyaç duyulmaktadır. Kamusal mekân gibi toplumsal ihtiyaçlara cevap verebilmek için çözümlenen ve algılanan bölüm de bir iç mekân gibi yani

Özgün Araştırma Makalesi (Original Research Article)

Geliş/Received: 29.11.2021 **Kabul/Accepted:** 09.12.2021

* Doç. Dr., İstanbul Ticaret Üniversitesi, Mimarlık ve Tasarım Fakültesi, İç Mimarlık ve Çevre Tasarımı Bölümü, İstanbul, Türkiye, E-posta: yozel@ticaret.edu.tr **ORCID** <https://orcid.org/0000-0002-6439-4817>

** Yüksek Mimar, Evrenol Architects Ortağı, E-posta: tamer.tunbis@evrenol.com

ORCID <https://orcid.org/0000-0002-3107-3339>

kullanıcıların konutlarındaki estetik kaygılarına uyumlu ve konfor sunabilen, en ince detayına kadar iç mimarlar tarafından seçimlerin yapıldığı ve tasarlandığı görülmektedir.

Sonuç: Bu çalışma kapsamında, yurt dışında benzer bir şekilde farklı kotlarda ancak dönüştürülerek kullanılan kamusal alanlar, şehrin içinde kamusal olarak çözümlenmiş halkın kullanımına sunulmuş farklı kotlardaki yurtdışı tasarımlar örnekleri incelenmiştir. İstanbul ve Adapazarı'nda yeni bir bakış açısı ile geliştirilmiş ticaret merkezi, kamusal alan ve konutların aynı alandaki çözümleri olumlu yönleri ile aktarılmaktadır. Projelendirilmiş tasarımlar üzerinden iç mimarlık mesleğinin genişletilmiş yeni ölçeği ile yeni tasarlanacak projelere örnek teşkil edebilmesi öngörülmektedir.

Anahtar Kelimeler: İç Mimarlık, Kent, Çevre, Tasarım, Kamusal alan.

Interior Architecture Analysis at the Intersection of Public Space and Residential Space

Abstract

The Purpose of the Study: As a new interior architecture approach, it is aimed to convey the design and detailing of the city sections reserved for public space shopping and commerce, and the residences, that is, the personal spaces that are resolved specifically for the user, intertwined with each other, but with the same sensitivity and special solutions without touching the features of each other.

Literature Review/Background: In this context, it has been conveyed with the achievements of a succession of public commercial spaces and residences that people, who are accepted as public spaces, meet their expectations such as shopping, where social activities can be organized, in which they are together, and where people, who are actually a social creature, can reach the necessary needs for their life.

Method: The examples where the office, commercial and residential functions realized by Architects firm were analyzed together, were presented through the answers they gave when asked about their design ideas in their projects during the interviews with the company representatives Mehpare Evrenol and Tamer Tunbiş. These projects, which present the public spaces needed by the city and the citizens with a different perspective by designing them in the same square meter as the residences, set a new example in the settlement of the city. On the basis of privacy, an arrangement is made in which residential areas are as far away from social and commercial life as possible and independent of negative factors such as noise and crowd. However, with this new perspective and analysis, only a simple level difference relationship is established and the two functions are formed in such a way that they do not affect each other negatively.

Results: With this new design approach, users in residences, which are personal spaces, can scan public interior spaces without being involved and follow the movement and the cycle of social life. Within the framework of these relations, the approaches of the two functions designed so close to each other also require similar detail analysis, that is, the concepts and approaches of interior architects. It is seen that the interior architects, who are analyzed and perceived in order to respond to social needs like the

public space, are chosen and designed down to the smallest detail, which is like an interior space, that is compatible with the aesthetic concerns of the users in their residences and can offer comfort.

Conclusion: *Within the scope of this study, the public spaces used by being transformed in a similar way abroad, and the examples of foreign designs at different elevations that were publicly resolved in the city and presented to the public were examined. The solutions of the commercial center, public space and residences developed with a new perspective in Istanbul and Adapazarı are conveyed with their positive aspects. It is foreseen that the interior architecture profession will set an example for new projects to be designed with the expanded new scale of the designed designs.*

Keywords: *Interior Architecture, City, Environment, Design, Public space.*

Giriş

Yaşamla mekânın buluştuğu her alan, kullanıcının temas ettiği her yüzey ve objenin tasarımı iç mimarlık mesleğinin konusu dâhilindedir. Bu ifade sadece iç mekânları değil kalabalık kitlelerin zamanlarını geçirdiği pek çok kapalı ve açık alanın tasarımını da kapsamaktadır. Daha kalabalık kullanıcılara hitap edecek bu mekânlarda kişiye özellik bir yana bırakılmaya çalışılmakla birlikte ortalama değerlerin beklentileri ve ölçüsel değerleri göz önünde bulundurulurken, kullanıcıların konfor ve estetik beklentileri de göz ardı edilmemektedir. Artan nüfusa bağlı olarak çoğalan kamusal iç ve dış mekânların kendi aralarındaki rekabeti, kullanıcı tercihlerini ve farklılığı iç mimarların tasarımlarında oluşturdukları atmosferler ve konseptler sağlamaktadır.

Kullanıcıların ihtiyaç ve beklentilerinin en iyi şekilde karşılanabilmesi aşamasında ve projelendirme esnasında iç mimarın görevi ve ekibindeki konumu, biçimlendirilmenin düzenlenmesinde beklenen estetik ve pratik işlevin gereklerinin sağlanabilmesi için mekân organizasyonu ve kurgusunda kararlarını ve fikirlerini ortaya koyması ile başlamaktadır. Yapı ortaya çıktıktan sonraki aşamalarda ise, kullanıcıların temas edeceği daha yakın ölçeklerin organizasyonu ve tasarımı ile ilgilenmeye geçmektedir. Renkler, dokular, biçimler, yerleşim ve sirkülasyon kurgularının tamamı kullanıcılar ve işverenin talepleri çerçevesinde iç mimarın kararları ve oluşturmak istediği konseptte göre belirlenmekte ve uygulanmaktadır. Bu aşamada iç mimar mekânın çözümlenmesinde gelecekteki ihtiyaçları da öngöründe bulunacak şekilde düşünmeli ve çözümler üretebilmelidir. Sonraki aşamada mekân hayata geçirilmekte ve kullanıcı ile buluşturulmaktadır. İç mimarın görevi, en ince detayına kadar seçimlerini ve tasarımlarını yaptığı ürünlerin hayata geçme sürecini takip etmesi ve sonraki süreçlerdeki ortaya çıkabilecek beklentiler için hazır olacak şekilde, anlık tamirat-tadilat işlemleri için veya tasarımın yaşama geçtiği süreçte ortaya çıkabilecek farklı beklentiler için anlık çözümler üreterek görevini

devam ettirmektedir. Tüm bu aşamalar iç mimarlık mesleği çerçevesinde belirlenmektedir. Önceleri sadece iç mekânların tasarımında görev yapan iç mimarlar artık projelendirme sürecinin her aşamasında yer almakta ve görev yapmaktadır.

Kavramsal/Kuramsal Çerçeve

Bu çerçevede iç mimarlık mesleği sadece kapalı alanlar içindeki çözümlenmelerden çıkmış kamusal alan ölçeğine kadar ulaşmıştır. Daha bilinçli olan kullanıcı, beklentilerinin farkında olarak tercihte bulunmakta ve ihtiyaçlarını yönlendirebilmektedir. Örneğin alışveriş yapmak için bir mekânı daha çok tercih ederken, sosyalleşmek ve ufak tefek alışveriş ihtiyacını karşılamak için başka bir mekânı seçebilmektedir. Bu bireysel tercihler iç mimarın kamusal alanlardaki görevinin gerekliliğini bir noktada daha ortaya koymaktadır. Kullanıcının sadece pratik işlevsel ihtiyaçlarının değil estetik ve konfor ihtiyaçlarının da karşılanmasına cevap verebilecek çözümler üretmesi gerekmektedir. Kamusal ölçekteki mekânların çözümlenmesindeki iç mimarın yeri ve önemi daha da artmaktadır. Bu nedenle iç mimarlık artık sadece bir iç mekânın yaşama hazırlanması sürecini yönetmek ve uygulamakla kalmamakta aynı zamanda çoklu kullanıcı kitlesine sahip iç veya dış mekânların konseptlendirilmesinde, tasarlanmasında, projelendirilmesinde ve uygulanması süreçlerinde hizmet verebilmektedir.

İç mimarlık mesleğinin gelişen bu geniş yelpazenin bir ucunda yeni bir tasarım fikri olan kamusal ve kişisel alanların kesişim noktasının oluşturulduğu kent ve yaşam merkezi ölçeğindeki çözümlerde ortaya çıkmaktadır.

Mekân: Mekân Arapça kökenli «kevn» yani olmak kökünden türemiştir. Genel olarak yaşanılan alan anlamında kullanılmaktadır.

Doğan Hasol ansiklopedik mimarlık sözlüğünde "İnsanı çevreden belli bir ölçüden ayıran ve içinde eylemlerini sürdürmesine elverişli olan boşluk, boşun. Mimari bir mekân yaratmak geniş anlamdaki doğadan veya peyzaj mekânından insanın kavrayabileceği bir bölümü sınırlamaktır" olarak tanımlanmıştır. Bununla birlikte ünlü mimarlık kuramcısı B. Zevi "iç mekânı, kentsel mekânı, ekonomik, toplumsal, entelektüel, teknik, işlevsel, mekânsal dekoratif değerleri ile coşku ve hayranlık yaratan yapı, mimarlık yapıtıdır" olarak ifade etmektedir.

Doğa koşullarındaki, fiziksel çevrenin içinden bir bölümün, gereksinim duyulan işlev veya işlevleri karşılamak amacı ile belirlenmesi, sınırlandırılması (çevrelenmesi, örtülmesi, yalıtılması), yaşam için koşullandırılması ve düzenlenmesi yöntemlerinden hepsinin veya bazılarının kullanılması ile çevresinden ayrılan hacim, yapay bir çevre oluşturulması, mekân olarak tanımlanmaktadır. *Prota Goras* "İnsan her şeyin ölçüsüdür" ifadesi ile yapılan tüm bu sınırlama eylemlerinde esas olarak her anlamda insanın alınması ile mümkün olacağını ifade etmektedir. İnsanın gereksinmelerinin karşılanması amacıyla, düzenlenen mekânların insana uygunluğu bazı

verilerin bilinmesi ile mümkündür. Bu veriler; antropometrik boyutlar: vücut ölçülerine bağlı ölçümler ve değerler, duysal boyutlar: beş duyu organına bağlı değerler algısal ve zihinsel boyutlar; anlama ve reaksiyon süresine bağlı değerlerdir.

Mekânın organizasyonu ile tanımlanmak istenen kullanıcıya daha iyi bir yaşam düzeyi sağlamak ve ihtiyaçlarına doğru cevap vermek amacıyla gerekli donatıların içinde yer aldığı mekânın iyi ve rasyonel kullanımını sağlamaktır. İlişkiler bağlamında bakıldığında mekân organizasyonu; kullanıcının diğer kullanıcılarla, kullanıcının objeyle ve objenin diğer objelerle aralıkları, uzaklıkları ve bağlantıları olarak ifade edilmektedir. Bu düzenleme ve sınırlandırma işlemleri sadece estetik ve pratik işlevsel değerleri karşılayacak şekilde yapılması yeterli olamamaktadır. Bu nedenle duysal etkinliği de tasarım aşamasında düşünülmelidir. Kullanıcının her zaman vazgeçilmez talebi olan güçlü mekân isteği ancak bu şekilde karşılanabilmektedir. Winston Churchill bu durumu şu şekilde ifade etmektedir. "biz yapılarımızı biçimlendiririz; daha sonra onlar bizi biçimlendirir". Bu ifadeden de anlaşıldığı gibi mekân ile kullanıcı arasında deneyime ve algıya dayalı bir etkileşim ve iletişim söz konusudur. Mekânı duysal olarak incelemek gerekirse;

Fiziksel mekân: ölçülebilen ve geometri yardımıyla boyutları saptanabilen mekândır. Hareket, ışık, renk ve doku mekânın varlığını güçlendirir.

Algılanan mekân: (yaşanan yer) içinde bulunulan, insan gözlemine dayalı, yaşanan algı mekândır.

Mevcut mekân: Kullanıcı bulunduğu mekânı değiştirmeye çalışır. Mekân içindeki insanın çevresindeki değişmeyen izlenimini oluşturan kütle mevcut mekândır. Bu sayede kullanıcı kültürel ve sosyal bağ kurabilmekte aidiyet hissetmektedir.

Kavramsal mekân: Kullanıcı sadece mekân içinde eylemlerini gerçekleştirmemekte; aynı zamanda mekânı deneyimlemekte ve üzerine düşünmektedir. Mevcut mekânda oluşan bir algı bazı durumlarda kavrama dönüşmekte ve kullanıcının beyninde farklı bir mekân algısı oluşturmaktadır.

Mekân tasarımında sadece ihtiyaçlar estetik kaygılar ve mekânsal etkileşimlerin çözümlenmesi yeterli olmamaktadır. Bunların yanı sıra mekânın sağlaması gereken parametreler olarak;

- Güvenlik
- Kullanıma dayalı işlevsellik
- Beklentiye bağlı olarak sağlaması gereken esneklik ve ferahlık

- Boyutsal özellikler
- Konfor düzeyi
- Estetik

Kullanıcılara ait karşılanması gereken parametreler:

- Kullanıcı sayısı
- Antropometrik veriler
- Yaş-cinsiyet
- Eğitim düzeyi- meslek
- Zevk ve kişilik
- Sosyo-kültürel ve ekonomik düzey
- Yaşam tarzı-dünya görüşü

Mekânın fiziksel özelliklerine bağlı olarak karşılanması gereken parametreler ise;

- Strüktür
- Pencere, kapı gibi boşluklar, yırtıklar ve çıkıntılarının konumu
- Diğer mekânlarla olan ilişki
- Mekânın boyutları ve geometrik biçimi
- Donatı ve aksesuarlar
- Doğal ve yapay aydınlatma
- Manzara yönü'dür.

Mekânın tanımlanmasından sonraki aşamada kamusal mekân kavramının açıklanması tasarlama aşamasındaki kapsamı ve içeriğinin ortaya konması açısından gereklilik göstermektedir. Bu bağlamda kamusal mekân kullanıcıya ait parametrelerdeki ortalama veriler çerçevesinde değerlendirilmesi gerekmektedir. Kamusal mekânın şehir için ve kullanıcı için getirilerinin ve katkılarının ortaya konması açısından uygundur.

Kamusal mekân: Kamusal mekânın kesin bir tanımı yapılamasa da Jürgen Habermas, 1962 yılındaki "Kamusal Alanın Yapısal Dönüşümü: Burjuva Toplumunun Bir Kategorisi Üzerine

Araştırmalar" kitabında, kamusal mekânı ilk defa tanımladığı görülmektedir. Habermas kamusal mekânı, özel kişilerin, kendilerini ilgilendiren ortak bir konu çevresinde akıl yürüttükleri, rasyonel bir tartışma içine girdikleri ve bu tartışmanın neticesinde o konu hakkında ortak fikri, kamuoyunu oluşturdukları araç, süreç ve alanların tanımladığı hayat mekânı olarak ifade etmektedir.

"Kamusal mekân, modern toplum kuramlarında, toplumun ortak yararını belirlemeye ve gerçekleştirmeye yönelik düşünce, söylem ve eylemlerin üretildiği ve geliştirildiği ortak toplumsal etkinlik alanına işaret etmek için kullanılan kavramdır" ifade eden Habermas, her türlü çıkardan temizlenmiş, devlet otoritesinin baskısı ve emirlerinden, sermaye egemenliğinden arınmış bir mekân tarif etmektedir (Güney, 2007).

Oscar Negt ve Alexander Kluge, Habermas'ın burjuva kamusalılığına karşı çıkararak, kamusal mekânı "mücadelenin savaş dışı yollarla karara bağlandığı" proleter alan olarak tanımlamaktadırlar. Richard Sennett ise, "Kamusal İnsanın Çöküşü" adlı kitabında kamusallaşma kavramını; özgünlük ve entelektüel derinlikle kamusal hayat ve özel hayat arasındaki dengesizliğin nedenlerini ve bu dengesizliğin yol açtığı sorunları da inceleyerek, batı Avrupa kentleri için, insanların belirli mekânlarda yoğun toplumsal ilişkiler kurma imkânlarına sahip olmaları olarak açıklamaktadır (Güney, 2007).

Kamusal Alan Kavramları

Kamusal mekânların en önemli görevlerinden biri kentin gelişim yönünü belirlemektir. Kentsel gelişmelerin, planlanmasında ve uygulanmasında, piyasa hareketleri ile ya da bunun dışındaki kamusal alan stoku ile kontrol edilebilmektedir. Kamusal mekân, kamu yararı için, uygun yasal, yönetsel ve katılım mekanizmalarıyla kentsel gelişimin yönlendirilmesi için kullanılabilir. Kamusal mekânın diğer önemli görevi ise sağlıklı kentsel alanlar yani sık kullanılan mekânlar ile nüfus yoğunluğu arasındaki dengeli ilişkiyi oluşturmaktır. Kamusal mekânın kent planlamadaki bir diğer görevi ise sosyal destek sağlamaktır. Kamusal mekân, sosyal sınıflar arasındaki oluşabilecek gerilimlerin azaltılmasında önemli rol oynamaktadır (Akkar, 1997: 30).

Şehrin biçimlenmesinde kamusal alanların planlanarak konumlandırılması gerekliliği yukarıdaki tanımlarda da ortaya konmuştur. Kullanıcıların sosyal hayatlarının tamamlayıcısı olmakla birlikte sosyo-ekonomik ve kültürel farkların toplum içinde oluşturduğu dengesizliklerin devre dışı bırakılabilmesi ve toplumsal ilişkilerin geliştirilmesi açısından gereklilik göstermektedir.

Bulgular

Kentlerin iç mekânları olarak çözümlenen kamusal alanların konutlarla ilişkilendirilmesi yeni bir bakış açısı olarak tasarımcıların alanına girmektedir. Önceleri şehrin merkezinde kalan atıl

sanayi ve ulaşım binalarının dönüştürülmesi ile başlayan bu süreç yapıların konumlarına göre biçimlenmekte ve tasarımcıyı kimi zaman yeni çözümler üretebilmesi için zorlamaktadır. Dıştaki içler olarak adlandırılabilen bu büyük ölçekli iç mekânların tasarlanması ve kullanıcı ile buluşturulmasında iç mimarların dokunuşları ve çözümleri öncelik kazanmaktadır.

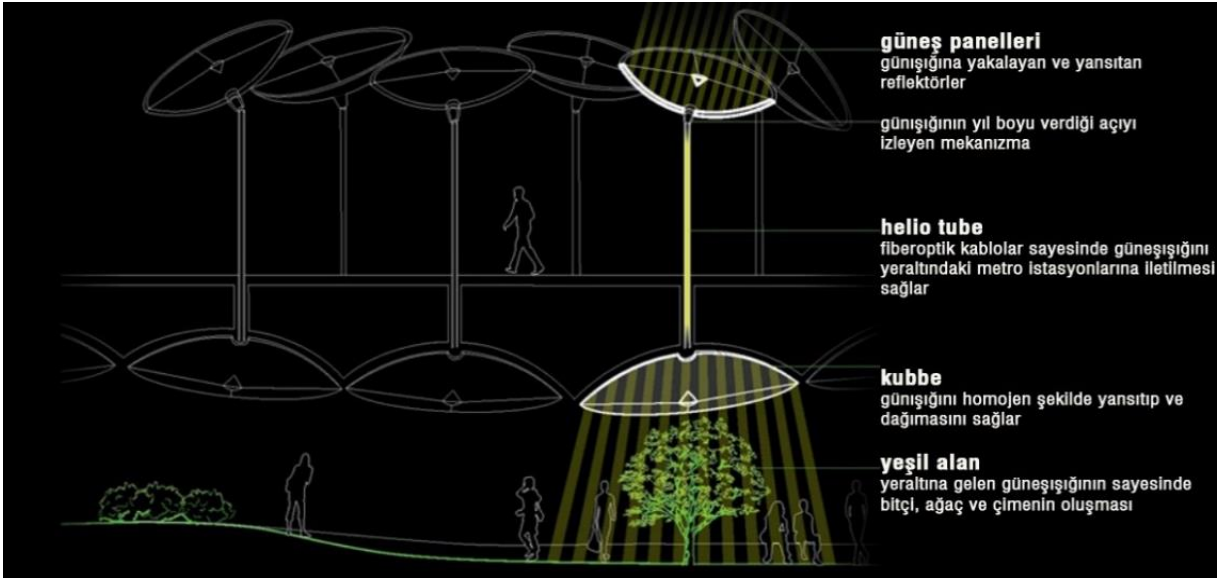
Yurtdışı Örnekleri

Bu dönüşümlerin örnekleri arasında Amerika New York'taki şehrin üstünde meydana getirilmiş dönüştürülme örneği High Line projesi; "1930'ların başında New York'un Batı Yakası'ndaki fabrika ve depolara hizmet etmesi için planlanan demiryolu hattı, kentnin bu sanayi bölgesindeki yük trenlerinin sebep olduğu yoğunluğu şehir içi trafiğinden ayırmaktadır. İkinci Dünya Savaşı'ndan sonra gelişen karayolu taşımacılığı ile daha az kullanılmaya başlanan bu demir yolu hattı, 1960'larda bir bölümü yıkılmış ve 1980 yılında ise hat üzerindeki seferlere son verilmiştir. O tarihten bu yana yapının Manhattan'ın Batı Yakası'nda 34. Cadde ile Gansevoort Caddesi arasında ayakta kalan kısmı, yerden dokuz metre yüksekte el değmemiş bir doğa parçasına dönüşmüştür." (Ürük, Z. F, İslamoğlu, K.A.K, Erol, İ.2018).



Şekil 1 ve 2. High Line-Newyork, Manhattan demir yolu dönüşüm projesi (Ürük, Z. F, İslamoğlu, K.A.K, Erol, İ. 2018)

Bir diğer örnek olarak kot farkına farklı bir çözüm üretilme gerekliliğinin de ortaya çıktığı yine Amerika-Manhattan'da yer alan Low Line örneğidir. "Projenin tasarımcıları olan James Ramsey ve Dan Barasch, kullanılmayan istasyon için 2008'den beri fikirler üretmiş ve 2011'de Low Line konseptini ortaya çıkarmıştır. Herkese açık ve ilham verici bir kamusal alan olan bu proje gelecek neslin yer altı bahçelerine örnek olacak bir tasarım olarak görmektedirler. Tasarımcıların 5 sene önce Şekil 12'de görüldüğü gibi geliştirmeye başladıkları mercek teknolojisi sayesinde yeryüzünden tüpler vasıtası ile toplanan doğal gün ışığını yer altına indirilip, yerin altında bitkilere fotosentez yapabilecekleri ışık sağlanmış olmaktadır. Yer altında kullanılacak olan güneş ışığını sağlamak için, özel fiberoptik kablolar ve aynalar kullanılmış ve bu sistem için gerekli olan ışık toplayıcı ekipmanlar zemine veya çevredeki yapıların çatılarına yerleştirilmiştir." (Ürük, Z. F, İslamoğlu, K.A.K, Erol, İ.2018).



Şekil 3. Low Line projesinin mercek teknolojisi sayesinde yer altını aydınlatması (Ürük, Z. F, İslamoğlu, K.A.K, Erol, İ.2018)

"Bu sayede yeryüzündeki güneş ışığı yer altına rahatlıkla yönlendirilebilmek sağlanacak ve projenin ana fikri olan atıl olan tramvay istasyonu yeraltı bahçesine dönüştürerek halkın hizmetine sunulacaktır" (Ürük, Z. F, İslamoğlu, K.A.K, Erol, İ. 2018).

Kent içindeki bu iç mekânların kurgulanmasında konutlarla ilişkilendirilmesi dönüştürülmüş mekânlar olması nedeniyle çok mümkün olamamıştır. İş merkezlerinin içinde kalan bu kamusal

iç mekânların varlığı toplumun sosyal etkileşim açısından verimlilik göstermekte ve kente duyulan aidiyet duygusunu arttırmaktadır.

Kalabalıklaşan metropollerde sosyal alan veya kamusal mekân ihtiyacı nüfusun yoğunluğuna bağlı olarak artmaktadır. Bu bağlamda kentin düzenlenmesinde veya gelişiminde iş, yerleşim ve kamusal mekânlar için ayrı bölümlerin ayrılması çok kıymetli olan arazilerin kullanımı bakımından farklı çözüm arayışlarına neden olmaktadır.

Evrenol Architects'in Proje Örneklerinin İncelenmesi

Evrenol Architects yerleşim ile kamusal iç mekânları bir arada tasarlayarak farklı bir bakış açısını tasarım çözümlerine kazandırmaktadır. Evrenol Architects ekibi ile 2019 yılında yapılan söyleşide tasarımsal yaklaşımlarını şu şekilde ifade etmekte ve uygulamaktalar:

"Biz büyük ölçekli yerleşim projelerimizde, günlük aktivitesini, işini veya eğitimini tamamlayıp, yaşam alanına, yani "konutuna" dönen bu bölgede yaşayan bireye nasıl bir yaşam alternatifi sunabileceğimizi düşünerek, çözüm üretmeye çalışıyoruz. Çünkü insanları, kapalı duvarlarla çerçevelenmiş, içi yeşillikle bezenmiş, binaların içindeki kutulara koymakla, kentsel yaşamı tarif edebilmiş olmuyoruz. Bu sebeple ürettiğimiz büyük ölçekli projelerimizle, şehir yaşamına, insan hayatına dokunabilen, kamuya açık yaşam alanları tarif ve tesis etmeye çalışıyor, projenin bir kısmını kamuya açarak, içinde yaşayanları, daha "kentli" ve kültürel, sosyolojik olarak daha doygun bireyler olmaya yönlendirecek bir planlamanın önünü açmaya çalışıyoruz. Bu anlamda yukarda tarif ettiğimiz kamusal alan, yani meydan ve/veya meydancıklar projenin ayrılmaz bir parçası haline geliyor. Bu meydanlarda yer alan ve birbirlerine bulvar veya promenatla bağlanan, geleneksel kahve-çay-sohbet ritüelleri için toplanma ve karşılaşma alanları, ürün çeşitliliği sunan farklı alışveriş alanları, ticari birimler, el sanatları ve kültürel alanlar ile bölgede yaşayan insanlar bir araya geliyor. Dahası, alışık olunan meydan konseptinden farklı olarak, burada yaşayan konut kullanıcılarının özel yaşam alanları, kamusal alandan, başka bir yere taşınarak değil, sadece doğal bölücüler, hatta kot farkı ile ayrılıyor. Zemin kat kotunda kamu faaliyetleri sürdürülüp, bu kotun 5-6 metre üstündeki alanlarda konut bölgelerinin zemin katları başlıyor, bahçeleri yerleştiriliyor. Böylece projeye entegre olan bu ayırım; kullanıcıların gerektiğinde kendi özel alanlarında kalmalarına, gerektiğinde de kamuya karışmalarına fırsat tanıyor." (Mehpare Evrenol ve Tamer Tunbiş ile yapılan söyleşide projelerindeki tasarım fikirleri hak kındaki açıklama notlarıdır.)

Maltepe Küçükyalı'da yer alan ve halen inşaatı devam eden Nida park projesi örneği ile yaptıkları bu dıştaki iç mekân örneği ve bir arada çözümlenmiş kamusal mekân ve bireysel mekân çözümü ile bu yaklaşımlarını h ayata geçirdikleri örnekler arasında yer almaktadır.



Şekil 4. Maltepe Küçükyalı'da yer alan Nida Park ofis- konut- ticaret alanı orta



Şekil 4. Nida Park ofis- konut- ticaret alanı ortak çözüm görselleri çarşıdan üst kotlara bakış

Bu projede, ticaret, işyeri ve konut fonksiyonları birbirini destekleyecek ve gerektiğinde geçişken olacak şekilde tasarlamak ancak bunu sağlarken özellikle konut alanlarının mahremiyetini maksimum düzeyde tutmak amaçlanmıştır. Fonksiyonların her biri için farklı donatı ve tasarımlar gerektirse dahi bir arada geçişli olarak çözümlenmesi ile kentsel yaşam kalitesinin artırılması hedeflenmiştir. Yeni bir kent merkezi yaratabilecek özelliklere ve donatılara sahip ticaret aksı ve ticaret meydanları verecekleri hizmetlerle kentsel hayatı zenginleştirmekte, çatılarında projelendirilen peyzaj tasarımları ile konut ve ofis blokları için birer görsel estetik değer oluşturmaktadır.

Projeye hayat verecek olan konut kullanıcıları, bütün kamu hareketliliğinin yer aldığı zemin kattan 5-6 metre yükseğe, bir üst kota taşınmıştır. Rezidansların bahçelerini zemin katların çatıları oluşturmaktadır. Bu projede de konutlar kamusal alandan ayrılmamış; sosyallik altta, yaşam üstte yer alacak şekilde düzenlenmiştir. Konutların alanları tamamen kamu hareketinden ve gürültüsünde uzak kalacak şekilde düzenlenmiştir. Üst kotta, kendi içinde yürüme ve koşu alanları düzenlenmiş, bulvarın üstünden köprüler vasıtası ile geçişler sağlanmış, özel alana saygılı, serbest ve korunaklı yaşam alanı sunulmuştur. Özel alanın korunaklı ve mahremiyet hissini kaybetmemesi amacı ile yapılan bölüntüleme yine iç mekânlardaki ve kamusal iç mekânlardaki yumuşak geçişler gibi tasarlanmış ve yüksek duvarlar veya sert çerçevelerden kaçınılmıştır.

Evrenol Architects'in bir diğer projesi 54. Cadde'nin tasarımında aynı fikirden yola çıkılarak artan nüfusun konut beklentisi ile kamusal mekânın bir arada ilişkili ama mahremiyet gibi gerekli beklentileri sağlayacak birbirinden bağımsız şekilde düzenlenmiştir. Adapazarı'nın yeni yerleşim bölgelerinden Serdivan'da hayata geçirilen "54. Cadde" projesi için Evrenol Architects ekibi ile 2019 yılında yapılan söyleşide tasarımsal yaklaşımlarını şu şekilde ifade etmekte ve uygulamaktalar:

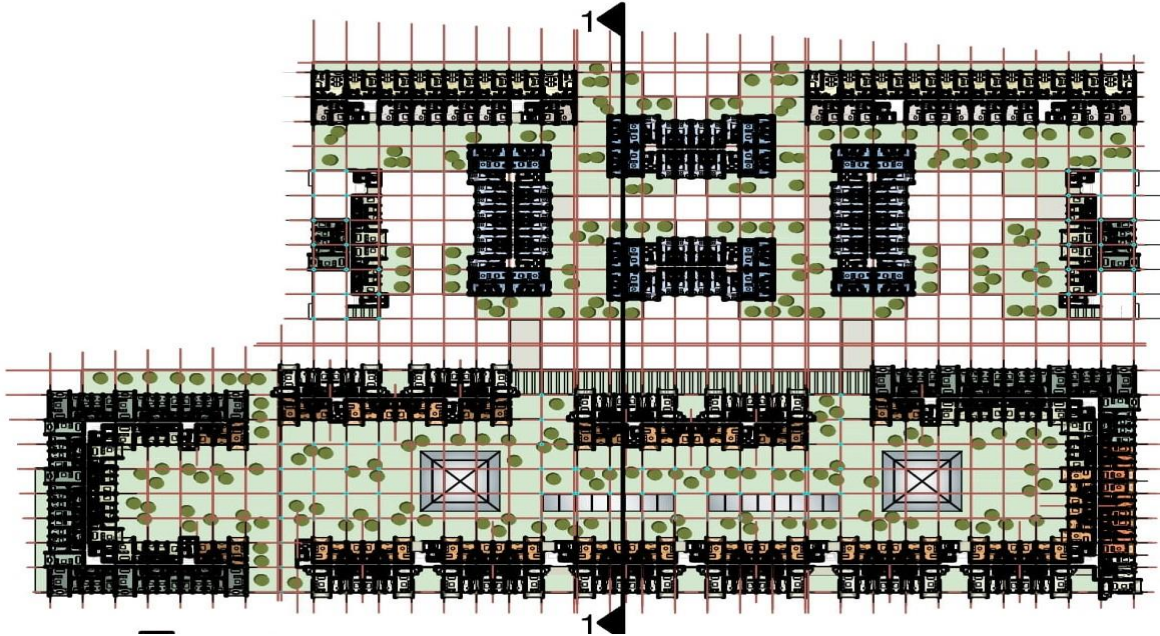
"Zemin katlarındaki dükkânlar, atölyeler, mağazalar, alışveriş yerlerinin üst katlarına yaşam katları yerleştirilerek, klasik kent merkezi organizasyonunu, modern koşullara taşıdık. Projenin tam kalbinden, alışveriş ilgisini kaybettirmeyecek genişlikte bir bulvar geçirdik. Bulvarın sonunu, küçük bir meydanla parka açarak otomobil hareketini davet ettik; böylece kent hayatımızın vazgeçilmez gerçeği olan otomobilleri kamunun sirkülasyonuna dâhil ettik. Sadece yaya yoluyla bu bölgeye insan taşımının zorluğunu görerek, uzak mesafeden buraya gelinip, rahatça park edilecek bir alan yaratarak, kamusal alandan istifade edilmesini sağlamaya çalıştık. Bir ağaç dizisiyle klasik yol anlayışının tanımlandığı bulvarı oluşturduktan sonra, ana caddeyle bulvar arasına serpiştirilen ince yaya yollarıyla bağlantılar ve bu yolların birbiriyle

temasında da klasik küçük meydancıklar oluşturarak yürüme örgüsü kurduk. Bu örgüde kimi yerde çocuklara, kimi yerde de erişkinlere yönelik oyun, karşılaşma alanları, nostaljik yeme içme ve alışveriş sokakları ve büyüklü küçüklü meydanlarla zemin katı tamamen donattık.

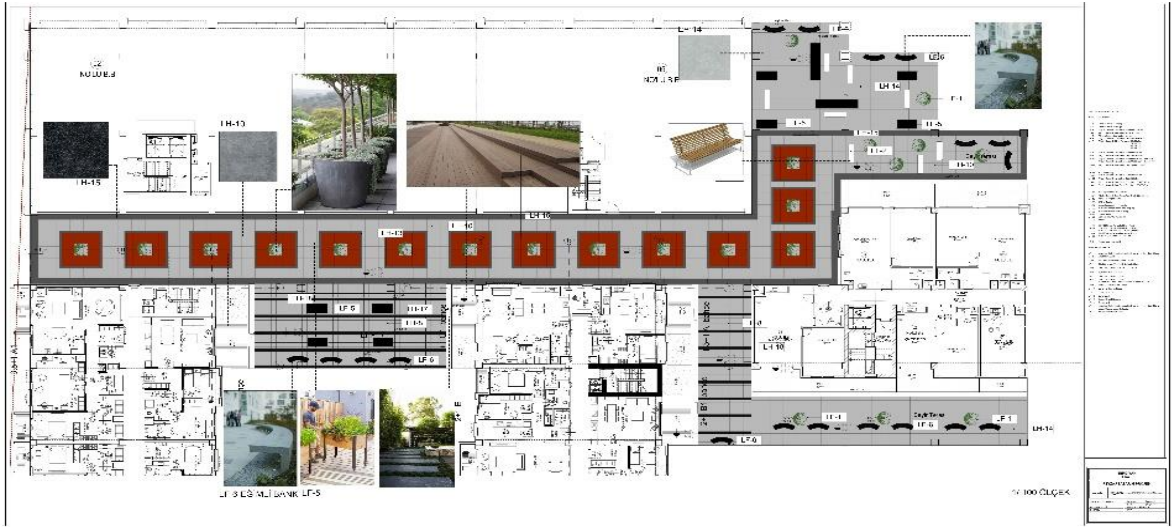
Kullanıcı olarak evine girerken kamuyla aynı kotta olmak istemeyenleri de bir üst kota çıkarttık. Mağaza kompleksinin üst çatısını, konutların bahçeleri olarak tasarlayarak, konutlara özel bahçeler, yürüyüş alanları verdik. Alt bloktaki promenat, koşu alanlarını üst kotta da yerleştirdik. Anadolu şehrine yakışan bir mimari konseptle, binaları kendiliğinden, zaman içinde yapılagelmiş gibi, farklı cephe özellikleri de taşıyarak farklı bir tasarım konseptinin özelliklerini taşıyor hale geldi. Böylece kamusal, ticari ve rekreasyon alanlarını korunaklı ve modernize edilmiş kolon ve kemer strüktürleriyle donatılmış stoalar haline getirerek, yazın sıcaklığı ve kışın soğuluğuna rağmen, yaşamı açık alana taşıdık. Yaya güzergâhının durak noktaları olarak da, alışveriş ve sosyalleşme imkânı sağlayan, kentsel peyzajla zenginleştirilmiş meydanlarını tanımladık." (Mehpare Evrenol ve Tamer Tunbiş ile yapılan söyleşide projelerindeki tasarım fikirleri hakkındaki açıklama notlarıdır)

Bu düzenlenin hayata geçirilmesi hem mevcut kentsel alan ihtiyaçlarının aynı metrekarede çözümlenme imkânı sunmaktadır. Konut alanlarının tasarımında görev yapan iç mimarlar aynı şekilde çarşı bölümü ve peyzaj bölümünün düzenlenmesi ve tasarımında da yer almıştır. Bu proje iç mimarlık mesleğinin yeni ölçeği olan kamusal iç mekân tasarımına ve farklı fonksiyonların bir arada her birinin kişiye özel bir iç mekân gibi çözümlenmesine örnek oluşturmaktadır.

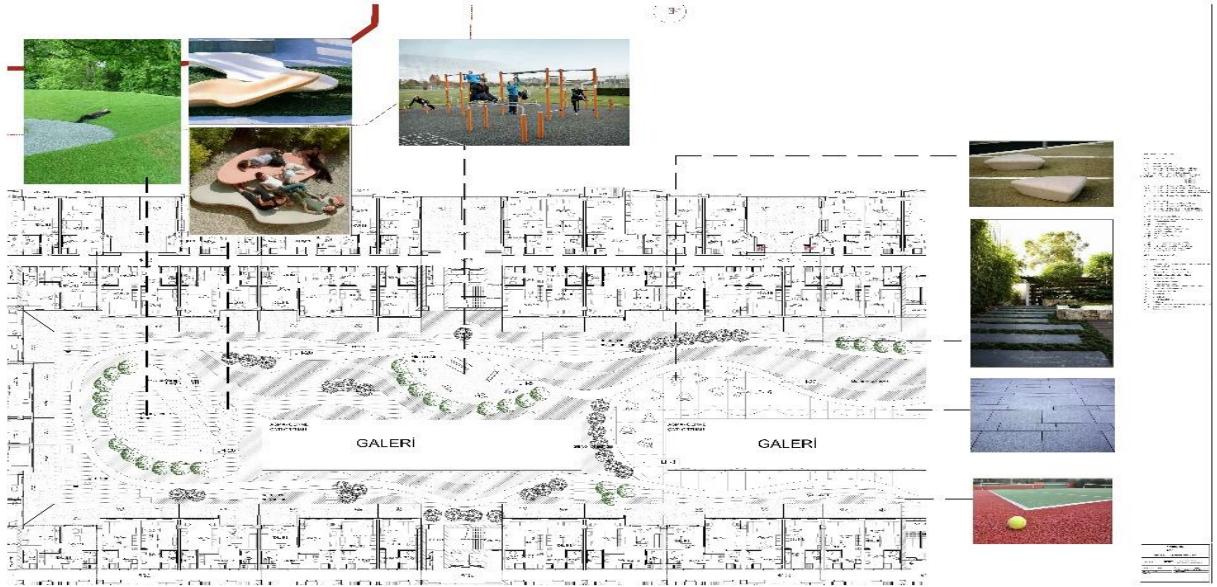
Şekil 5. Adapazarı, Serdivan "54. Cadde" projesi konut- ticaret alanı gösteren kesit



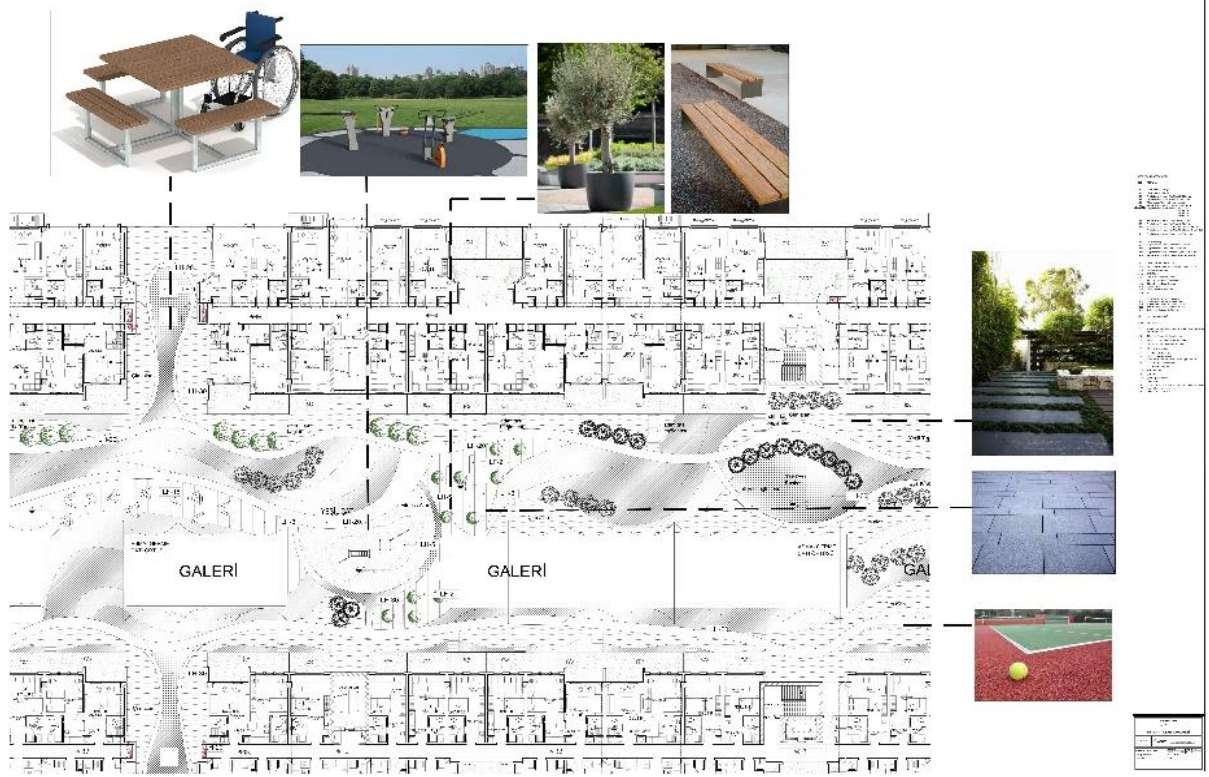
Şekil 6. Adapazarı, Serdivan "54. Cadde" projesi konut- ticaret- bahçe alanlarını gösteren plan



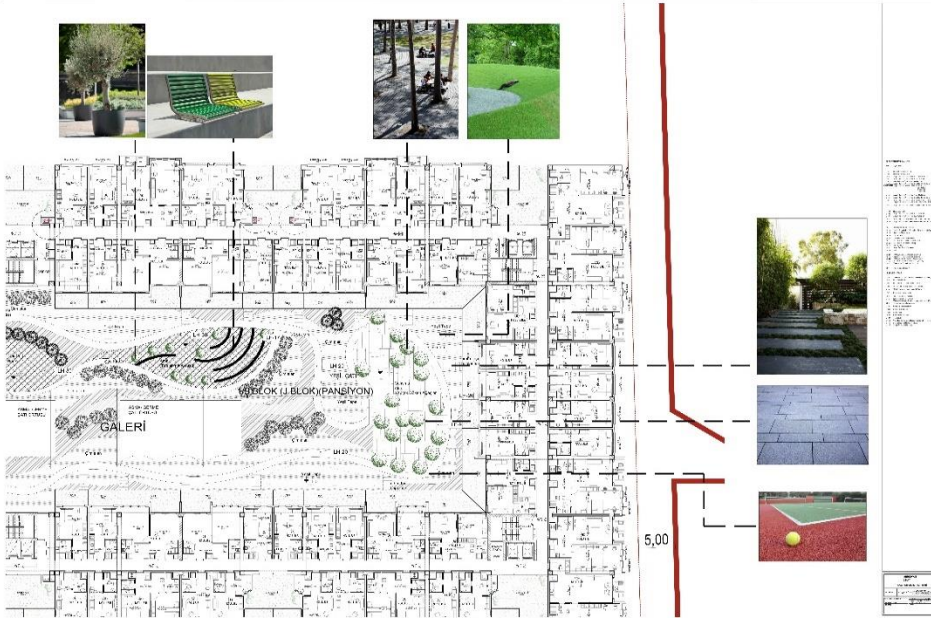
Şekil 7. Adapazarı, Serdivan "54. Cadde" projesi konut- ticaret alanı gösteren çarşı kotu planı



Şekil 8. Adapazarı, Serdivan "54. Cadde" projesi konut- ticaret alanı gösteren konut ve sosyal alan kot planı



Şekil 9. Adapazarı, Serdivan "54. Cadde" projesi konut- ticaret alanı gösteren konut ve sosyal alan kot planı



Şekil 10. Adapazarı, Serdivan "54. Cadde" projesi konut- ticaret alanı gösteren konut ve sosyal alan kot planı



Şekil 11. Adapazarı, Serdivan "54. Cadde" projesi konut- ticaret alanı ortak çözüm görselleri çarşıdan gece- gündüz üst kotlara bakış

Sonuç

Yerleşik düzene geçilmesi ve ilk kentlerin oluşumlarında önemli bir odak noktası olan kentli olmayı tanımlayan, şehirlilik kültürüne vurgu yapan ve kesişen kültürlerdeki ortaklığı öne çıkartan öğeler kent meydanlarıdır. Kenti oluşturan insanların ticaret ve rekreasyon ihtiyaçları çerçevesinde oluşan, diğer bölgelerde yaşayanlarla karşılaşmaları ve sözel iletişimde bulunmalarını sağlayan kentin bu odak noktalarıdır. Kentli olmayı bu kültür alışverişi sağlamaktadır denilebilir. Özellikle geleneksel Türk kentlerinde mekânın sürekliliği, onlara açılan kamu ve özel mekânlarla sağlanmaktadır. Bu bakımdan farklı şekillerde tanımlanan agoralar, meydanlar, forumlar, birçok işlevin yerine getirildiği, sanatın veya zanaatın yoğunlaştığı ve birçok sosyal olayın gerçekleştiği toplanma alanlarıdır. Sokrates ve Zenon gibi filozoflar için agoralar ilham kaynağı olmuştur. Agoraları olumsuz çevre koşullarından koruyan stoalar, yani sütunlu galeriler bu meydanlara özel uyumlanmış bir yapı tipidir. Promenatlar, ana caddeler, bulvarlar kent ölçeğine göre büyüyerek ve küçülerek ortak kullanım alanlarını birbirine bağlamaktadır. Geleneksel Türk meydanlarında yerleşim ve yaşam alanları dışında konumlanmaktadır.

Bu çalışmada kentlinin toplanma, bilgi paylaşma ve sosyalleşme alanı olan kent meydanlarına farklı bir bakış açısının oluşumu ve hayata geçirilmesi ortaya konmuştur. Kalabalıklaşan kentlerin nüfusunun yaşam, çalışma, eğitim ve sosyalleşme ihtiyaçlarına cevap verecek yeni çözümler üretilmesi gerekmektedir. Kent merkezlerinde yer alan kıymetli alanların işlevlendirilmesinde konutların merkezden uzaklaştırılması bir çözüm olmakla birlikte geliştirilmiş bir ulaşım ağı ihtiyacını da beraberinde getirmektedir. Bir arada yapılan çözümlerde ise konutların merkezin çeşitli yerlerinde konumlandırılması hem araç trafiğine ek yükler bindirmekte hem de konutlar için gerekli mahremiyet ve izolasyon sağlanamamaktadır. Evrenol Architects firmasının yaptığı alternatif bir tasarım fikri ile farklı bir çözüm ortaya konmuştur. Bu sayede ofis, ticaret ve konut alanı aynı metrekarede farklı kotlarda ilişkili ama bağımsız olarak çözümlenmektedir. Konutlarda yaşayan sakinlerin sosyalleşme ihtiyaçlarını alt kota inerek giderebildiği, özel otopark çözümleri sayesinde dışarıdan gelen misafirlerin de rahatlıkla kamusal alandan faydalanabildiği meydanlar oluşturulmuştur.

Sonuç olarak bu yeni tasarım fikrinin kazanımları, konutlarla birlikte konut gibi çözümlenen diğer fonksiyonların oluşturulması aşamasındaki iç mimarların fikirlerinin, tasarımlarının ve detaylı çözümlerinin önemi ortaya konmuştur.

KAYNAKÇA

- AKKAR, M. (1997). "Kent Planlamasında Kamu Arazileri", Özelleştirme ve Kamu Arazileri içinde, ed. Serdar Karaduman, Gülten Kubin, Ankara: TMMOB Şehir Plancıları Odası Yayınları.
- AKTOP, M, D., AVLAR, E., (2017). "Yer Altı Metro İstasyonlarında Mekân Tasarımı Üzerine Bir Araştırma", Trakya Üniversitesi Mühendislik Bilimleri Dergisi, Sayı:18.
- BAYKARA, Tuncer, Sosyal yapı ve Şehir Hayatı, Yeni Türkiye Dergisi, Mayıs-Haziran 2002
- DİNÇER, Yüksel, Kent, Kentleşme ve Kent Planlaması, Sivil Toplum İçin Kent, Siyaset ve Demokrasi Seminerleri, Demokrasi Kitaplığı-WALD Yayınları, İstanbul 1999.
- GIDEON, Sjöberg, "Sanayi Öncesi Kenti", Ayten Alkan, Bülent Duru (Der. ve Çev.), 20. Yüzyıl Kenti, İmge Yayınevi, Ankara, 2002, s. 37-54.
- GÜNEY, Z. (2007). Kamusal Alan Nedir? Kamusal Mekân Nedir? www.arkitera.com
- KAYACAN, T., ÖZEL, Yaprak & KAYACAN, B. (2019). Kente Kazandırılan Yeni Yaşam Alanları. Avrupa Bilim ve Teknoloji Dergisi, (16), 679-687.
- KAYACAN, T. (2010). Kentsel Dönüşümde Halkın Katılımının Rolü ve Önemi, Zeytinburnu ve Karanfilköy Örnekleri (Doctoral dissertation, Fen Bilimleri Enstitüsü).
- KAYACAN, T., & ÖZMEN, E. Kentsel Stres Kavramı ve Kentsel Stresi Azaltmak. Avrupa Bilim ve Teknoloji Dergisi, (25), 295-305.
- NEMETH, J., LANGHORST, J. (2014). "Rethinking urban transformation: Temporary uses for vacant land, Cities, vol.40, 143-150.
- ÖZMEN, E., & KAYACAN, T. Kentsel Dönüşüm ve Kentsel Stres Kavramlarının Olası İlişkileri. Avrupa Bilim ve Teknoloji Dergisi, (25), 657-664.
- SCHWARZ, T. (2010). Temporary services for shrinking cities. Cleveland urban design collective. Kent State University.
- ÜRÜK, Z. F., İSLAMOĞLU, K.A.K, EROL, İ. "Raylı Sistem İstasyonlarının Sürdürülebilirlik Kapsamında Mekânsal Dönüşümü", 1. Uluslararası Mimarlık Sempozyumu 2018, 04-06 Ekim 2018, Dicle Üniversitesi, Diyarbakır, Türkiye.
- ÜRÜK, Z. F., "Mekanların Sürdürülebilirlik Anlamında Yeniden İşlevlendirilmesi" 4. Uluslararası Sosyal ve Beşerî Bilimler Konferansı, 28-30 Mayıs 2020, Uzaktan Erişim
- ÜRÜK, Z. F., "Mekânların Sürdürülebilirlik Anlamında Yeniden İşlevlendirilmesi", International Journal of Social and Humanities Sciences, 4(2), Ağustos 2020, ss. 165-186.

Yaprak Özel, Tamer Tunbiş, "Kamusal Mekân ile Konut Mekânının Kesişiminde İç Mimarlık Çözümleri",
ART/icle: Sanat ve Tasarım Dergisi, 1 (2), Aralık 2021, ss. 195-214.

<http://v3.arkitera.com/h7903-high-line-manhattan-da-siradisi-bir-park-projesi.html>

<https://www.archdaily.com/24362/the-new-york-high-line-officially-open>

<https://sanatkaravani.com/bir-donusumun-hikayesi-high-line-park/>

<https://www.nycgovparks.org/parks/the-high-line>

<https://www.afar.com/places/high-line-new-york>

<https://www.dezeen.com/2014/09/22/high-line-park-phase-three-final-section-opens-new-york/>

<http://thelowline.org/>

<https://www.dezeen.com/2016/07/14/new-york-approves-lowline-underground-park-lower-east-side-manhattan/>

<https://ny.curbed.com/2017/1/30/14439070/lower-east-side-lowline-nyc-park>

<https://www.bloomberg.com/news/photo-essays/2015-10-13/inside-the-lowline-new-york-city-s-first-underground-park>

<https://www.wired.co.uk/article/lowline-lab-urban-garden>