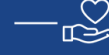




ISTANBUL  
GELİŞİM  
ÜNİVERSİTESİ



Sağlık Hizmetleri  
Meslek Yüksekokulu

# SHMYO

AYLIK  
HABER VE ETKİNLİK  
E-BÜLTENİ

Hakkımızda S. 2

Şubat Ayı Özel Günler S. 3-4

SHMYO Haberler S. 5-7

Üniversitedeki Yolculuğunuz  
S.8-13

Bülten Özel Yazısı • S. 14

Mezunlarımızdan • S. 16

Sinematograf & Bibliyofil • S. 17-18

İstanbul'da Gelecek Ay • S. 19

Dün ve Bugün • S. 20

Unutmadık: Doğan Cüceloğlu • S. 21

İcat / Buluş Köşesi • S. 22

Künye • S. 23



## HAKKIMIZDA

### MİSYON

Sağlık sektöründe tecrübeli, üreten, etik ve ahlak kurallarına bağlı,  
Halkın ve toplumun sağlığına hizmet ederek bilimsel temelli bilgi üreten,  
Memleketine ve değerlerine değer katan, sahip çıkan,  
Yükselen ve gelişen bilimin ışığında araştıran, sorgulayan, çalışan,  
Okulumuza gurur verecek, kendine güvenen bireyler eğitmektir.

### VİZYON

Sağlık alanında hizmet verecek, donanımlı, gelişen bilim dünyasına uyumlu ve katkı sağlayan, GELİŞİM'e açık bir eğitim kurumu olmaktır.



### TARİHÇE

İstanbul Gelişim Üniversitesi Sağlık Hizmetleri Meslek Yüksekokulu 12.09.2013 tarihli Yükseköğretim Genel Kurul toplantısında incelenmiş ve 2547 Sayılı Kanun'un 7.maddesinin 2. fıkrasının (d) bendi uyarınca uygun görülmüştür. Sağlık Hizmetleri Meslek Yüksekokulu, 24 derslik ve 19 laboratuvar-atölye, 134 öğretim elemanı ile 40 program (24 normal öğretim, 16 ikinci öğretim olmak üzere) için eğitim- öğretim hizmeti vermektedir.





Sağlık Hizmetleri  
Meslek Yüksekokulu

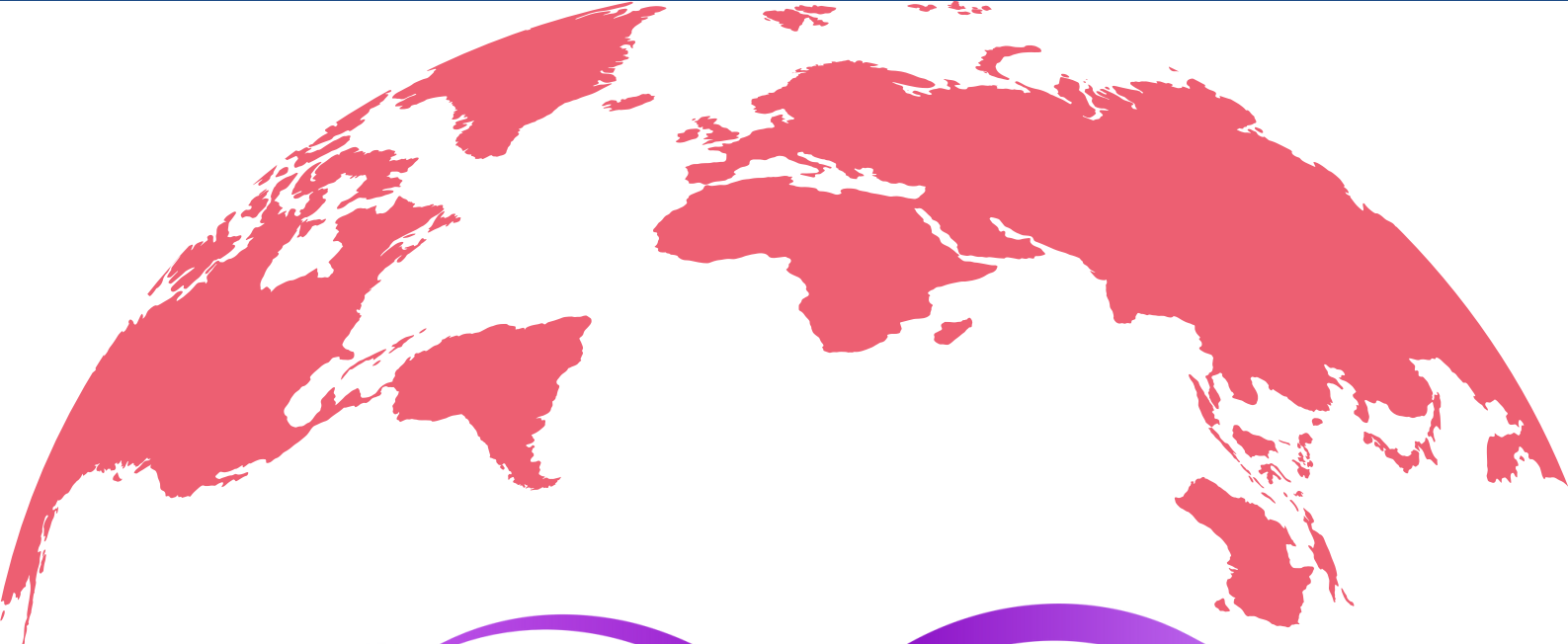
shmyo@gelisim.edu.tr



igushmyo



igushmyo



# DÜNYA KANSER GÜNÜ

#ERKENTEŞHİSHAYATKURTARIR







Sağlık Hizmetleri  
Meslek Yüksekokulu

shmyo@gelisim.edu.tr



igushmyo



igushmyo

28 ŞUBAT

SİVİL  
SAVUNMA  
GÜNÜ



## HABERLER

### CUMHURİYETİMİZİN 100. YILINDA KANSERDE FARKINDALIK SEMPOZYUMU

Sağlık Hizmetleri Meslek Yüksekokulu'nun ev sahipliğinde "Cumhuriyetin 100. Yılında Kanserde Farkındalık Sempozyumu" adlı etkinliğimizde birbirinden kıymetli konukları ağırladık. Ulusal Kanser Kontrol Programı, Kanserde Erken Tanı ve Tedavinin Önemi, Kötü Huylu Kan Hastalıklarında Erken Tanı, Kanser ve Beslenme gibi konu başlıklarının yer aldığı etkinliğe, İstanbul İl Sağlık ve Avcılar İlçe Sağlık Müdürlüğünden davetliler katılım gösterdi.

Ulusal Kanser Kontrol Programı, Kanserde Erken Tanı ve Tedavinin Önemi, Kötü Huylu Kan Hastalıklarında Erken Tanı, Kanser ve Beslenme gibi konu başlıklarının yer aldığı etkinliğe, İstanbul İl Sağlık ve Avcılar İlçe Sağlık Müdürlüğünden davetliler katılım gösterdi.

Etkinliğimize katkı sunan tüm misafirlerimize teşekkür ederiz.



### TIBBİ DOKÜMANTASYON VE SEKRETERLİK

Sağlık Hizmetleri Meslek Yüksekokulu Öğr. Gör. Nazlı YÜCEOL, COST Action "Working Group 2: Social inequalities in access to and during" için kabul almıştır.



## HABERLER

### SHMYO ATAMA VE GÖREVLENDİRMELER

- Sağlık Hizmetleri Meslek Yüksekokulu Tıbbi Görüntüleme Teknikleri Programına Dr. öğr. Üyesi Vesile KÜÇÜK atanmıştır.
- Sağlık Hizmetleri Meslek Yüksekokulu staj danışmanı olarak Dr. Öğr. Üyesi Ayşe DÜŞÜNÜR atanmıştır.

### SHMYO AKADEMİK AÇILIŞ TOPLANTISI

İstanbul Gelişim Üniversitesi ve Sağlık Hizmetleri Meslek Yüksekokulu olarak, Rektörümüz Prof. Dr. Bahri ŞAHİN'in de katılımıyla, 27 Şubat tarihinde 'Akademik Açılış Toplantısı' gerçekleştirdik.





## HABERLER

### İlk ve Acil Yardım Programından “Türkiye 112 ve UMKE Çalıştayı”na katılım

İstanbul Gelişim Üniversitesi İlk ve Acil Yardım Program Başkanı Öğr. Gör. Sibel Canitez ve Program hocalarımız Emel Çakar, Nermin Koç, Sibel Bulut Haklı, Nurcan Esin, Işıl Çekçi katılımıyla 10 Şubat 2024 tarihinde gerçekleştirilen Türkiye 112 ve UMKE çalıştayına katılmışlardır.

Çalıştayda Türkiye 112'nin ve UMKE'nin sorunları ve çözüm önerileri tartışılarak, durum analizi yapıldı ve her oturum grubuna ait tespitler yapılarak yeni hedefler belirlendi. Etkinlikte yeni yapılanma acil sağlık hizmetlerinin alt yapısını güçlendirmekle beraber sistemin işlemede ve özellikle vakaya ulaşım, müdahale ve taşıma aşamalarında karşılaşılan sorunlar, personel özlük haklarıyla ilgili sorunlar, istasyon çalışma şartları, sık karşılaşılan şiddet olayları, hastanelerde vaka kabul sorunları vb. sorunlar konuşuldu. Bu çalışma neticesinde hocalarımızın da eklemiş olduğu çözüm önerileri, geliştirilerek çalışmaya katkı sağlanmıştır.







Sağlık Hizmetleri  
Meslek Yüksekokulu

shmyo@gelisim.edu.tr



igushmyo

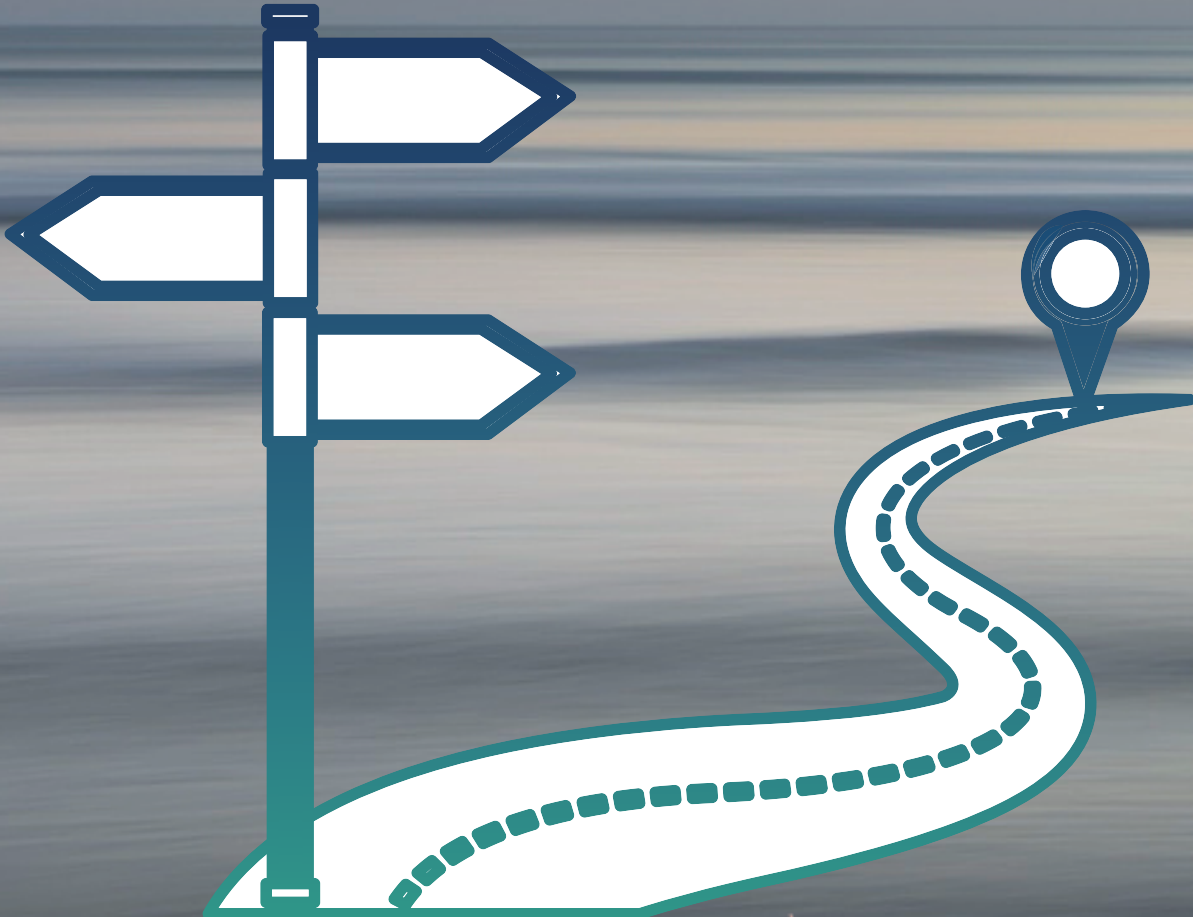


igushmyo

# ÜNİVERSİTEDEKİ YOLCULUĞUNUZ

İstanbul Gelişim Üniversitesi  
Sağlık Hizmetleri Meslek Yüksekokuluna Yeni Başlayacak Olan  
Öğrencilerimiz!  
**HEPİNİZ HOŞ GELDİNİZ!**

Sizler için 4 dönemi kapsayan bir tanıtım hazırladık.





## Önemli Bilgiler

İGÜ Sağlık Hizmetleri Meslek Yüksekokulu C Bloktadır.

İGÜ Sağlık Hizmetleri Meslek Yüksekokulu web sitesi: **shmyo.gelisim.edu.tr**'dir. Duyurular, yönetmelik ve yönergeler, akademik form ve belgeler, akademik ve idari kadro bilgileri, akademik takvim, bölümler ve iletişim gibi başlıklara öğrencilerimiz buradan ulaşabilirler.

Öğrenci Bilgi Sistemi **OBİS** olarak geçmektedir. Tüm ders kayıt işlemleri ve takibi, not ve devamsızlık durumları ve duyurularını öğrencilerimiz buradan takip edebilirler.

Öğrencilerimiz akademik olayların olduğu ve bilmesi gereken tüm önemli tarihlere **<https://shmyo.gelisim.edu.tr/akademik-takvim>** adresinden ulaşabilmektedir.

Öğrencilerimiz Sürekli Eğitim Merkezi'nde (SEM) devam eden birçok eğitime katılabilirler. **[sem@gelisim.edu.tr](mailto:sem@gelisim.edu.tr)**

Sağlık, Kültür ve Spor (SKS) alanında öğrencilerimiz etkinlik ve organizasyonları takip ederek katılabilir, kendine uygun gördüğü bir kulübe üye olarak aktif katılım sağlayabilirler. **<https://skssdb.gelisim.edu.tr/>**

Öğrencilerimiz; kütüphanelerimizdeki tüm kaynaklara ister giderek ister online erişebilirler. **<https://kddb.gelisim.edu.tr/>**





1

## DÖNEMLER

Ders programı ilan edildiğinde öğrencilerimiz için önemli olacak bilgiler; derslerin saati, günü, derslik ve içeriği gibi bilgiler OBİS'te bulunacaktır.

İlk derslerin tamamına aktif katılmak, dersin öğretim elemanı ile ve sınıf grubuyla tanışabilmek; her dersin kendi içerisinde kuralları, işleyişi, müfredatı, haftalık ders konuları, sınav yöntemi gibi başlıklar hakkında fikir edinebilmek için yararlı olacaktır.

Öğrencilerimiz program başkanının ilk hafta yapacağı oryantasyon toplantısına katılarak, İstanbul Gelişim Üniversitesi, İGÜ Sağlık Hizmetleri Meslek Yüksekokulu, derslikler, laboratuvarlar, genel kurallar, yönergeler, işini kolaylaştıracak ve okulu en hızlı tanıyacağı bilgilere sahip olabilmektedir.

2

## DÖNEMLER

Öğrencilerimizin vize, final, üniversite neymiş artık bildikleri bir dönem. Belki zorlanacak, belki çok rahat edecekler ama artık daha deneyimli bir üniversiteli olacaklarını düşünmekte ve öğrencilerimizin heryeri, her dersliği bilen, kat görevlilerinden, kantin çalışanlarına; akademik kadrodan, idari kadroya kadar hakim olan, evi gibi hissettiği bir dönem olacağını ummaktayız.

Öğrencilerimiz ikinci dönem bittiğinde yapacakları 'yaz stajı' için gerekli yönergeleri takip ederek, form işlerini bitirmeli ve staj onayını belirtilen gün ve tarihlere kadar almalıdır.

3

## DÖNEMLER

3. Dönem başlarken akademik takvimde belirtilen tarihlere ders kayıtlarını yaptıran öğrencilerimiz; alttan almaları gereken dersler varsa, bu derslere öncelik vermelidir.

Bu dönemin önemli bir diğer noktası 'güz stajı'dır. Okulun web sitesindeki duyurularda yayınlanan yönergeler ve program başkanlarının yönlendirmesiyle izlenecek yolları takip eden öğrencilerimiz güz stajına bu dönem başlamaktadır.

4

## DÖNEMLER

Okulun son dönemi olan 2. Sınıf Bahar döneminde öğrencilerimiz mezun olmaya hazırlanmaktadır.

Programını 4 yıllığa tamamlamak isteyen öğrencilerimiz, okulumuzun ücretsiz DGS Matematik kursuna katılabilir. Bunun yanı sıra sınavda başarılı olan ve İGÜ'de devam eden öğrencilerimiz, kendilerine sunulan ekstra avantajlarla öğrenimlerine devam edebilmektedirler.

Bu dönemin sonunda öğrencilerimiz not yükseltme veya tek ders sınavlarına katılabilir, mezuniyet için gerekli şartları takip ederek, verilen imkanlardan faydalanabilirler.

4. Dönemi bitiren öğrencilerimiz, her sene düzenlenen diploma törenine katılabilir. Aileleriyle, arkadaşları ve öğretim elemanlarıyla birlikte bu önemli anı paylaşabilirler.

# YAZ ÖĞRETİMİ

Öğrencilerimiz yaz döneminde alt yarıyillara ait hiç almadığı, alıp da sınavına girme hakkı elde edemediği, alıp da başarısız kaldığı veya genel not ortalamasını (GANO) yükseltmek amacı ile almak istediği dersleri alabilir.

Yaz öğretiminde açılacak dersler SHMYO web adresinden duyurulur. Örnek:  
<https://shmyo.gelisim.edu.tr/duyuru/yaz-ogretiminde-ders-alma-ve-devam-kosullari>



Şehir dışından gelen öğrencilerimizin konaklama için yurt veya ev ayarlamaları gerekmektedir. İster okula yürüme mesafesi, ister uzak olsun; İstanbul Gelişim Üniversitesi en yakın toplu taşıma araçlarına yürüme mesafesindedir.



İstanbul Gelişim Üniversitesi'nin her blok önünden toplu taşıma araçlarına götüren, oradan da okula getiren servisleri bulunmaktadır. Servis saatleri hem normal öğretimler hem de ikinci öğretimler için saatleri düzenli olarak düşünülmüştür.



Öğrenciler, ders öncelerinde veya aralarında keyifli vakitler geçireceği ortak alanlarda; kantinde, bahçede, derslikte, çardakta veya kütüphanelerde ders saatini bekleyebilmektedirler.



## DUYURULAR







Değerli İGÜ mezunları ve öğrencileri,  
iş arayanların nitelikleri ile işverenlerin  
aradığı özellikleri eşleştiren yeni

# İŞ BULMA PLATFORMU

erişime açıldı. Üye olarak açık pozisyonları  
görüntüleyebilir ve başvuru yapabilirsin.

Detaylı bilgi ve  
Başvuru için



metsis.gelisim.edu.tr



## İSTANBUL GELİŞİM ÜNİVERSİTESİ MEZUN TAKİP SİSTEMİ

Mezun Takip Sistemi (METSİS), mezunlarımızın istihdamı ve mezuniyet sonrası eğitimi gibi güncel durumlarını belirleyerek takip etmek, istatistiki veriler oluşturmak amacıyla açılmıştır. İstanbul Gelişim Üniversitesi, mezunlar ile ilişkilerini kuvvetlendirmek ve mezunların istihdamına katkı sunmak adına METSİS'i faaliyete geçirmiştir. Mezunlarımız, METSİS'e ücretsiz üye olabilmektedir. (<https://metsis.gelisim.edu.tr/>) METSİS üye olan mezunlarımız oluşturdukları kişisel profillerini güncelleyerek iş ilanlarımızı takip edebilmektedir.

## METSİS'E NASIL ÜYE OLURUM ?

metsis.gelisim.edu.tr platformuna giriş yapınız.  
Açık pozisyonlar kutucuğundan ilanları takip edebilirsiniz.  
İlanlara başvuru gerçekleştirmek için Yeni hesap kutucuğundan hesap oluşturabilirsiniz.  
Hesap oluşturulduktan sonra üst sekmede yer alan ilanlar sekmesinden iş ilanlarını görebilir ve uygun olan pozisyonlara başvurabilirsiniz.



# BÜLTEN ÖZEL YAZISI

## RADYASYON ALANI ÇALIŞANLARININ GİRİŞİMSEL RADYOLOJİ UYGULAMALARINDA RADYASYONDAN KORUNMASI

Mesleki ışınlamalardan korunma tüm radyasyon alanı çalışanları için zorunludur. Fakat, görüntü eşliğindeki tıbbi uygulamalar; yüksek radyasyon doz hızları ve uzun radyasyon maruziyet süreleri nedeniyle mesleki ışınlanmaların en önemli durumudur. Bu uygulamalarda en fazla radyasyon dozuna, uygulamayı yapan doktorlar maruz kalmaktadır. Bu nedenle uygun koruyucuların ve cihazların ulusal ve uluslararası kriterlere uygun olarak kullanılması, girişimsel radyologlara verilen eğitim ile mümkün olup oldukça önemlidir.

Tabii ki sadece doktorlar değil uygulama alanında bulunan herkes (hemşireler, anestezi teknikerleri ve radyoloji teknikerleri v.b. personeller ) için radyasyondan korunma önlemleri alınmak zorundadır. Bu sağlık çalışanları aldıkları radyasyon doz miktarları göz önünde bulundurularak ve ulusal mevzuat dikkate alınarak radyasyon alanı görevlisi olarak nitelendirilmelidir. Girişimsel radyoloji alanındaki radyasyon alanı çalışanlarına koruyucu ekipman ve cihazlar hakkında yeterli bilgi verilip ara sıra bu konu ile ilgili eğitimler düzenlenmelidir.

Girişimsel radyoloji uygulamalarının yapıldığı odalarda radyasyondan korunmanın temel ilkelerinden biri zırhlamadır ve 3 farklı zırhlama grubu vardır. Birincisi inşaat halindeyken odayı zırhlamak, ikincisi radyasyon cihazlarına ait monteli zırhlar ve üçüncüsü ise çalışanların kullandığı koruyucu giysi ve aksesuarlardır.

Girişimsel radyolojik uygulamaların yapıldığı odaların inşaat halindeyken odanın zırhlanması, ikincil radyasyona karşı korunmaya dayanır. İnşaat yerleşimi ve zırhlama hesapları, bu konuda uzman kişiler tarafından, uluslararası ve ulusal kriterler ve raporlar göz önüne alınarak yapılmalıdır.

Radyasyon cihazlarına monteli zırhlamada ise X ışını tüpünün yanındaki hasta masasına monteli zırhlar, göz koruması için tavana monteli zırhlar kullanılır. Bu zırhlar genelde şeffaf kurşun karışımı plastik malzemeden yapılı ve gözün aldığı radyasyon dozunu radikal olarak azaltır. Bu zırhlar yok ise yerine kurşun gözlükler de kullanılmaktadır.

Mesleki ışınlamalardan korunma tüm radyasyon alanı çalışanları için zorunludur. Fakat, görüntü eşliğindeki tıbbi uygulamalar; yüksek radyasyon doz hızları ve uzun radyasyon maruziyet süreleri nedeniyle mesleki ışınlanmaların en önemli durumudur. Bu uygulamalarda en fazla radyasyon dozuna, uygulamayı yapan doktorlar maruz kalmaktadır. Bu nedenle uygun koruyucuların ve cihazların ulusal ve uluslararası kriterlere uygun olarak kullanılması, girişimsel radyologlara verilen eğitim ile mümkün olup oldukça önemlidir.



Öğr. Gör. Başak Göksel  
Tıbbi Görüntüleme Teknikleri  
Programı





**Şekil 1. a)** Hasta masası çevresine monte edilmiş X ışını tüpü radyasyonunu (birincil ışınları) önleyici zırh **b)** Hastadan saçılan radyasyonu (ikincil ışınları) önleyici zırh

Girişimsel radyoloji uygulamalarında bulunması gereken koruyucu giysiler, kurşun önlük, tiroit koruyucu, kurşun gözlüktür. Modern önlükler etek ve yelek olarak 2 bölümdür. Bu omuzlara yüklenen ağırlığı %50 oranında azaltmaktadır. Standart önlüklere göre koruyuculukları 4 kat fazladır.

**Şekil 2.)** Kurşun yelek ve kurşun tiroit koruyucu boyunluk



Denetimli radyasyon alanlarında, radyasyon alanı çalışanlarının kullandıkları kişisel dozimetrelerin önemi girişimsel radyoloji alanında daha da artar. Öyle ki bir değil iki adet kullanılması zorunludur. Dozimetrelerden biri kurşun önlük altına, ikincisi ise kurşun önlük üstüne takılmalıdır. Bu kişisel dozimetreler; radyasyon alanı çalışanlarının ne kadar doz aldığının bilgisini verdiği için oldukça önemlidir.

Girişimsel radyoloji uygulamalarında, radyasyon alanının doz seviyesinin ölçülüp, radyasyon alanı çalışanlarının, hastanedeki diğer tüm sağlık personellerinin ve halk bireylerinin alacağı radyasyon dozu hesaplanarak mümkün olan en düşük seviyede tutulması sağlanmalıdır. Bunun için doz ölçüm noktaları belirlenerek doz ölçerler yardımıyla gerekli ölçümler yapıлып, ölçülen dozlar kayıt edilmeli ve düzenli olarak tekrarlanıp kontrol edilmelidir. Bu işlemde kurulacak olan düzenekler, kullanılacak cihaz veya ekipman seçimi radyasyon alanında uzman olan kişiler tarafından belirlenir.

Girişimsel radyoloji uygulamalarında her uygulama için hasta dozu ölçümlerinin yapılması, hastanın ve dolayısıyla çalışanların radyasyondan korunması ve güvenliği için zorunluluktur. Bu sistemlerin kalite kontrollerinin yapılması ve hasta dozu ölçümlerinde kullanılacak cihazların seçimi medikal fizik uzmanının sorumluluğudur.

**Kaynaklar:** Uzun S. A (2021), Radyasyonun ve Radyasyon Zırlanmasında Kullanılan Kurşunun İnsan Sağlığına Etkileri Üzerine Bir Araştırma, DÜSTAD, 4,2. KILINÇARSLAN Ş., BAŞYİÇİT C., MOLLA T., SANCAR S., (2011), Radyoaktif Işınlardan Korunaklı Ekolojik Yapılar, Journal of Polytechnic, Vol: 14 No: 2 pp. 93-99. Akyüz, S., 1977. Gamma Işınlardan Korunmada Barit Agregalı Ağır Beton, İTÜ Dergisi, Cilt 35, Yıl35, Sayı 5, Sayfa 59-69, İstanbul.

Bozbiyık, A., Özdemir, Ç., Hancı, İ.H. (2002). Radyasyon yaralanmaları ve korunma yöntemleri. Sürekli Tıp Eğitim Dergisi, 11(7), 272-274. Yaren, H., Karayılanoglu, T. (2005). Radyasyon ve insan sağlığı üzerine etkileri. Tsk Koruyucu Hekimlik Bülteni, 4, Gata Nbc Bd, Etlik, Ankara.



# ÖĞRENCİ KÖŞESİ

**ZEYNEP AKBAL**  
**SAÇ BAKIMI VE GÜZELLİK HİZMETLERİ PROGRAMI**  
**MEZUN ÖĞRENCİ**



Merhaba,

Bölümümü seçmeden önce yaptığım araştırmada Saç Bakımı ve Güzellik Hizmetleri bölümünün, kozmetoloji bilimi ve alt dalları ile ilgili eğitim veren bir bölüm olduğunu gördüm. Verilen eğitim içeriğinde ise saç şekillendirme, saç bakımı ve iyileştirme, cilt bakımı, kozmetik ve makyaj, manikür-pedikür, kalıcı ve gündelik epilasyon dahil tüm güzellik işlemleri hakkında eğitim veren bölüm olması aslında eğitimini almak istediğim tüm işlemlerin bu programda toplanmış olduğunu gördüm.

Tercih yaparken üniversite ziyaretleri yaptım ve en içime sinen İstanbul Gelişim Üniversitesi atölyesi oldu almak istediğim tüm eğitimler için gerekli fiziksel koşullara ve olanakları sahipti. İlk tercihime yazmış olduğum İstanbul Gelişim Üniversitesi'ne yerleştim. İki yıl boyunca almış olduğum eğitimlerle ve yapmış olduğum staj sayesinde dört yıldır Güneşli Erdem Hastanesi'nde Uzman Estetisyen ve yönetici Estetisyen olarak çalışmaktayım. Bölümü üniversite ortamında okumuş olmanın vermiş olduğu en büyük avantaj her türlü bilgi donanımına sahip olmam ,hastane ortamında prezantabl ve kurumsal bir iş hayat sürdürmem oldu.

İstanbul Gelişim Üniversitesi ve Saç Bakımı ve Güzellik Hizmetleri programının hayatımın iyiliklerinden. Üniversite hayatımda üzerimde emeği çok olan Sayın Pelin Özgünay ve Aylin Koç hocama ve diğer bölüm hocalarıma ayrıca teşekkür ederim.



# SİNEMATOGRAF



## Mystic River (2003)

### (Gizemli Nehir)

#### Yönetmen: Clint Eastwood

Çocukluk dönemlerini birlikte geçiren üç arkadaş için yaşam büyük sürprizler hazırlamıştır ve büyüdükleri zaman her birisini farklı bir yöne savurur. Aynı şehirde bulunan ama farklı yaşamlara sahip bu üç kişinin yolu trajik bir ölüm ya da cinayet nedeniyle tekrar kesişir. Bu kesişme hayatın onlara sunduğu farklı yolların neden olduğu ahlaki çöküşün ortaya dökülmesine sebep olacaktır hem de hiçbirisini tahmin bile edemeyeceği kadar etkili bir şekilde...

Filmde ele alınan konudaki geçmişteki suçların gelecekteki suçların seyrini belirlemesini ve suçlu-kurban ikilisindeki yer değişimlere sıklıkla şahit oluyoruz. Ayrıca oyunculuklar, -özellikle Tim Robbins'in oyunculuğu takdire şayan ki- Tim Robbins En İyi Yardımcı Erkek Oyuncu kategorisiyle Akademi Ödülüyle yani Oscar Ödülüyle performansını taçlandırılıyor. Keza aynı şekilde Sean Penn de En İyi Erkek Oyuncu dalında Oscar ödülünün sahibi oluyor.

## Spotlight (2015)

### Yönetmen: Tom McCarthy

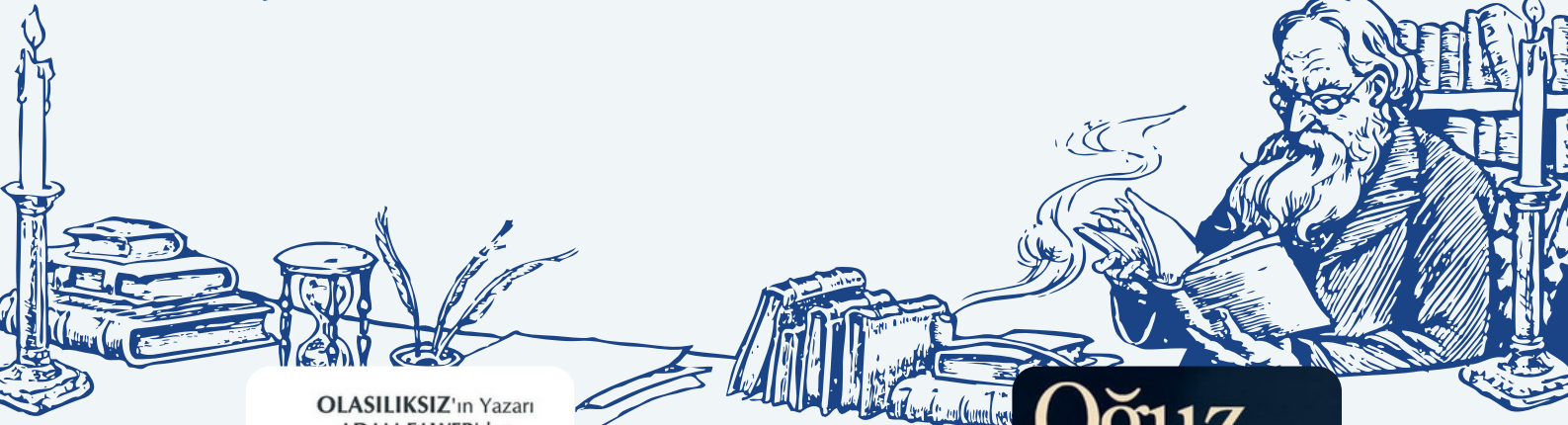
Spotlight, taciz olayıyla gündeme gelen bir kilisenin kendini aklamaya çalışmasını ve bu tacizi aydınlatmaya çalışan Boston Globe gazetesi yazarlarını konu alıyor. Gazetenin yazarlarından oluşan "Spotlight" takımı, Katolik Kilisesi'ndeki taciz iddialarıyla ilgili eski defterleri deşer. Bir senelik araştırmaları sonucunda, Boston'ın üst düzey dini, yasal ve idari birliğine ait on yıllarca gizlenen gerçeklere parmak basılır. Yeni atanan genel yayın yönetmeni Marty Baron 2001 yazında Globe'un başına geçmek üzere Miami'den geldiğinde, ayağının tozuyla Spotlight ekibini, 30 yıl boyunca düzinelerce çocuğa cinsel istismarda bulunmakla suçlanan yerel bir rahip hakkındaki bir makaleyi takip etmekle görevlendirir. Boston'da Katolik Kilisesi'ni hedef almanın çok büyük yankı uyandıracığını bilen Spotlight editörü Walter "Robby" Robinson, muhabirler Sacha Pfeiffer (Rachel McAdams) ve Michael Rezendes ve araştırmacı Matt Carroll davaya daha derinlemesine dalmaya karar verirler.

Başrollerini Mark Ruffalo, Michael Keaton, Rachel McAdams, Liev Schreiber, John Slattery, Stanley Tucci, Brian d'Arcy James ve Billy Crudup'ın paylaştığı filmi Tom McCarthy ve Josh Singer kaleme aldı. Film en önemli gazetecilik filmleri arasında gösterilmektedir.





# BİBLİYOFİL

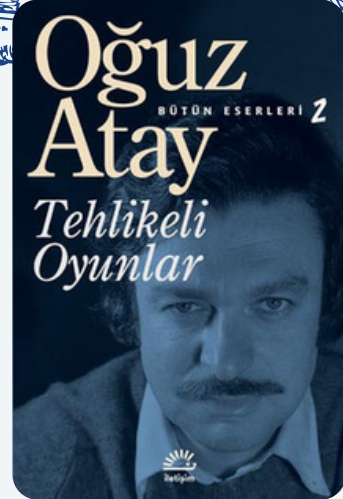


## Empati (Empathy) (2008)

Yazar: Adam Fawer

“Muazzam bir enerji akışı Laszlo'nun içinden geçip, bir gelgit dalgası gibi mekanda patladı. Askerlerin zihnini kaplayan çelik grisi engeller bir anda paramparça oldu. Ne olduğunu kavrayamayan Laszlo bir şekilde kalkanlarını parçalamış, zihinlerine girmişti.

Askerlerin duygularını hissedebiliyordu, ama koku olarak belirlemek yerine, yarı-saydam bir görüntü olarak belirmişlerdi. Yeşil korku; zonklayan kapkara saldırganlık ve parlak beyaz öfke. Ve renklerin arasında, erimiş, haykıran kıvrak melodiler ve ritmik vuruşlarla, o ana kadar duymui olduğu en muhteşem şarkı.”



## Tehlikeli Oyunlar (1973)

Yazar: Oğuz Atay

“Bize gelince... durum çok başkadır albayım. Biz her zaman çay içebiliriz. Yemeğin verdiği ağırlıkla koltuklara serilince önce kahve, daha sonra çay içeriz. göz kapakları uykudan ağırlaşan çocuklar, büyüklerin konuşmalarını dinlemeğe can attıkları için, bir türlü yatmak istemezler...”

Fakat bizim aile kalabalık değildir albayım. İsterseniz, ölmüş yakınlarımı da getiririm. Rahmetli babam Hamit Bey, sizin sandık odanızda yatar albayım. İşten dönüne doğru buraya gelir.... Annem de kanepede yatar; Çok çekmiş bir kadındır kendisi. Hiç kimseyi rahatsız etmez o yüzden. Ölürken ile fazla mesele çıkarmamıştı...”



# İstanbul'da Gelecek Ay

## MÜZİK - FESTİVAL

- 2 Mart- Bülent Ortaçgil - Milyon Performance Hall Sahnesi
- 2 Mart - Köfn - IF Performance Hall Beşiktaş
- 7 Mart - Buray - Mask Beach
- 8 Mart - Feridun Düzağaç - Beyrut Performans
- 9 Mart - Cumartesi Sabah Konserleri - Pera Palace Hotel
- 9 Mart - İlyas Yalçıntaş - Hayal Kahvesi Atakent
- 10 Mart- Sefo - Bostancı Gösteri Merkezi
- 15 Mart - Sertab Erener - Bostancı Gösteri Merkezi
- 16 Mart - Ayşegül Aldinç - Beylikdüzü Atatürk Kültür Ve Sanat Merkezi
- 17 Mart - Nil Karaibrahimgil - Bostancı Gösteri Merkezi



## TIYATRO-MÜZİKAL

- 1 Mart - Veda - AKM
- 2 Mart- Mahşer-i Cümbüş - Trump Sahne
- 2 Mart - Kürk Mantolu Madonna - Kozzy Sahne
- 3 Mart - Ahududu Oyunu - Trump Sahne
- 4 Mart- Amadeus - UNIQ İstanbul
- 5 Mart - Fırat Tanış ile Gelin Tanış Olalım - Trump Sahne
- 6 Mart - CMXXIV - Zorlu PSM
- 8 Mart - Meçhul Paşa - CKM
- 11 Mart - Pembe Pırlantalar Oyunu - Yunus Emre Kültür Merkezi
- 14 Mart- Zengin Mutfağı - Bostancı Gösteri Merkezi
- 16 Mart - Kanlı Nigar Müzikali - Torium Sahne
- 18 Mart - 1923 Müzikali - Zorlu PSM





# DÜN VE BUGÜN

## Kültür, Sanat, Spor, Sağlık ve Bilim

### KÜLTÜR & SANAT

- 1 Şubat 1935 - Türkiye'de Ayasofya müze olarak halkın ziyaretine açıldı.
- 3 Şubat 1451 - Osmanlı padişahı Fatih Sultan Mehmet tahta geçti.
- 6 Şubat 1695 - Osmanlı padişahı II. Ahmed'in ölümü üzerine II. Mustafa tahta çıktı.
- 8 Şubat 1935 - Milletvekili seçimlerinde, Türk kadını ilk kez seçme seçilme hakkını kullandı. Meclise 18 kadın milletvekili girdi.
- 9 Şubat 1934 - Balkan Antantı imzalandı.
- 13 Şubat 1925 - Türkiye Cumhuriyeti'nin ilk isyanı olan Şeyh Said İsyanı başladı.
- 16 Şubat 1973 - Rauf Denktaş, Kıbrıs cumhurbaşkanı yardımcılığına seçildi.
- 21 Şubat 1939 - Türkiye, İspanya'daki Franco rejimini resmen tanıdı.
- 23 Şubat 1945 - Türkiye-ABD ikili yardım antlaşması imzalandı.
- 27 Şubat 1863 - Türkiye'de bilinen ilk resim sergisi, Osmanlı padişahı Abdülaziz'in de desteğiyle İstanbul'da açıldı.
- 28 Şubat 1856 - Osmanlı Devleti'nde Islahat Fermanı ilan edildi



### SAĞLIK & BİLİM

- 3 Şubat 1986 - Pixar, Steve Jobs tarafından satın alındı.
- 7 Şubat 1995 - Discovery Uzay Mekiği, Rus uzay istasyonu Mir ile tarihi buluşmasını gerçekleştirdi.
- 9 Şubat 1971 - Apollo 14 üçüncü insanlı ay yolculuğundan dünyaya döndü.
- 10 Şubat 1996 - IBM'in süper bilgisayarını Deep Blue, Dünya şampiyonu Garri Kasparov'u satrançta yenmeyi başardı.
- 11 Şubat 1809 - Robert Fulton, buharlı geminin patentini aldı.
- 12 Şubat 1961 - SSCB, Venüs gezegenine Venera 1 uzay aracını gönderdi.
- 14 Şubat 1876 - Alexander Graham Bell, telefon patenti için başvurdu.
- 14 Şubat 1924 - IBM (International Business Machines) şirketi kuruldu.
- 19 Şubat 1878 - Thomas Edison, fonografin patentini aldı.
- 23 Şubat 1997 - Genetik kopyalama yöntemiyle üretilen ilk memeli hayvan olan Dolly adlı koyunun, İskoçya'daki Roslin Enstitüsü'nde klonlandığı duyuruldu.
- 26 Şubat 1926 - Televizyon icat edildi.
- 28 Şubat 1935 - DuPont'ta çalışan Birleşik Amerikalı kimyacı Wallace Carothers, naylonu icat etti.





## UNUTMADIK

# Kültür, Sanat, Spor, Sağlık ve Bilim

## DOĞAN CÜCELOĞLU

Mehmet Doğan Cüceloğlu Türk psikolog ve akademisyendi. Kişisel gelişim kitapları ve televizyon programı ile tanındı. 1980-1996 yılları arasında ABD'nin Fullerton şehrindeki Kaliforniya Eyalet Üniversitesinde görev yaptı; kırktan fazla bilimsel makale yayımladı. 1990'lardan itibaren Türk insanının duygu, düşünce ve davranışlarını bilimsel psikoloji kavramları ile inceleyen Türkçe kitaplar yayımladı. 1992'de yayımlanan İçimizdeki Çocuk adlı kitabı, onun en popüler kitaplarından. 1996'da Türkiye'ye dönerek üniversite öğrencilerine, öğretmenlere, ana-babalara ve iş adamlarına yönelik seminerler, konferanslar ve atölye çalışmaları yapmıştır.

İlk kişisel gelişim kitabı "İnsan İnsana"yı yayımladı (1979). Ailesine yakın olmak için 1980'de ABD'ye döndü 1996 yılında emekli olana kadar Fullerton şehrindeki Kaliforniya Eyalet Üniversitesinde öğretim üyesi olarak çalıştı..

ABD'de yaşarken Türkçe kişisel gelişim kitapları yayımlamaya devam eden Cüceloğlu, ikinci kitabı olan "İnsan ve Davranışı"nda (1991) modern psikolojinin temel kavramlarını Türkiye'den yerel öykülerle ele aldı. Emekli olduktan sonra Türkiye'ye döndü ve üniversite öğrencilerine, öğretmenlere, ana-babalara ve iş adamlarına yönelik seminerler, konferanslar ve atölye çalışmaları düzenlemeye ağırlık verdi. 1999 yılında bir temizlik firmasının sosyal sorumluluk projesi kapsamında düzenlenen "Temiz Aile, Temiz Gelecek" başlıklı sohbet programları çerçevesinde televizyonda sohbet programları yapmaya başladı.Yazdığı kitaplar ve televizyon programları yoluyla Türkiye'de alanında, eğitim camiasında ve veliler arasında tanındı. Televizyon programlarının ve seminerlerinin içeriğini kitap hâline getirdi.

Hayat öyküsünü anlatan İnsanı Ararken Damdan Düşen Psikolog adlı kitabını 2013 yılında yayımladı. Deniz Bayramoğlu'nun Doğan Cüceloğlu ile yaptığı söyleşi kitabı "Kendini Keşfetmeye Zorluklarla Başa Çıkmaya Var mısınız? - Güçlü Bir Yaşam İçin Öneriler" adlı söyleşi kitabı Ocak 2021'de yayımlandı.

16 Şubat 2021'de İstanbul'un Beşiktaş ilçesindeki evinde aort damarı yırtılması nedeniyle 83 yaşında hayatını kaybetti.[8][9] 18 Şubat 2021'de Levent Camii'nde düzenlenen cenaze töreninin ardından Aşiyen Mezarlığı'nda defnedildi.



*İnsanın kaçamayacağı en büyük otorite kendi vicdanıdır.*



# İCAT VE BULUŞLAR



## “Yapay Kalp”

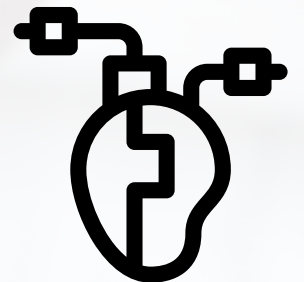


Yapay kalp, doğal kalbin artık vücuda kan pompalayamaması durumunda ve kalp yetmezliği gibi sebeplerden dolayı tasarlanmış bir makinedir. ABD' li televizyon programcısı Paul Winchell, yapay kalbin mucidi olarak gösterilmektedir.

Winchell, yemek borusuna yemek, cisim kaçması olaylarında kullanılan Heimlich manevrasının mucidi Dr. Henry Heimlich ile görüşmüş ve Heimlich'i ameliyathanesinde gözlemledikten sonra, yapay bir kalbin açık kalp ameliyatlarında kan pompalamaya devam edebileceğini düşünmüştür. Heimlich'in tavsiyesiyle, Winchell yapay bir kalp tasarlamıştır. 1956 yılında, 1963'te alacağı bir patentin başvurusunda bulunmuştur.

Winchell, yapay kalp tasarım haklarını Utah Üniversitesi'ne bağışlayarak, Robert Jarvik'in yapay bir kalp üretmesine izin vermiştir. Bu yapay kalbe , Jarvik-7 adı verilmiştir. Bu yapay kalp; insan göğsünün içine sığacak şekilde ovoid bir şekle sahip poliüretan malzemeden yapılmıştır. 2 Aralık 1982'de Dr. Willem DeVries, cihazla birlikte 112 gün hayatta kalmayı başaran emekli dişhekimini Dr. Barney Clark'a ilk suni kalbi yerleştirmiştir.

Yapay kalpler ya da tıp dünyasında bilindiği adıyla sol ventriküler yardımcı cihazları, günümüzde kalp nakli yapılincaya kadar kalp yetmezliğine sahip hastaları hayatta tutmak için kullanılmaktadır. Modern cihazlar çok daha küçüktür, kan depolamaya ihtiyaç duymazlar, çünkü sabit akışlı çarklı pompalar kanı vücutta daimi olarak dolaşımında tutarlar.







## Times Higher Education 2022 Etki Sıralaması

Yükseköğretim kurumları arasında performans ölçme ve değerlendirme çalışmaları ile tanınan saygın derecelendirme kuruluşu Times Higher Education'ın (THE) üniversiteleri Birleşmiş Milletler'in 17 Sürdürülebilir Kalkınma Hedefleri üzerinden değerlendirdiği sıralamada İstanbul Gelişim Üniversitesi;

- SDG4: Kaliteli Eğitim kategorisinde Türkiye'de 1'inci sırada,
- SDG7: Erişilebilir ve Temiz Enerji kategorisinde Türkiye'de 4'üncü sırada,
- SDG3: Sağlıklı ve Kaliteli Yaşam kategorisinde Türkiye'de 12'nci sırada,
- SDG6: Temiz Su ve Sanitasyon kategorisinde Türkiye'de 12'nci sırada
- SDG17: Amaçlar İçin Ortaklıklar kategorisinde Türkiye'de 24'üncü sırada yer aldı.

Saygın uluslararası yükseköğretim derecelendirme kuruluşu Times Higher Education, (THE) üniversitelerin toplumların sürdürülebilir kalkınmasına yaptığı katkıları ölçmeyi hedeflediği 'Etki Sıralaması 2022' (Impact Ranking 2022) açıklandı. Yapılan sıralamada dünyada 1180 üniversite arasında İstanbul Gelişim Üniversitesi (İGÜ) "Kaliteli Eğitim" kategorisinde geçen yıl 24 olan başarı sıralamasını bu yıl 8 basamak artırarak 16'ncı sıraya yükseltti. Türkiye üniversiteleri arasında ise 1'inci sırada yer alarak geçen seneki başarısını korumaya devam etti.

Ayrıntılı bilgi için:

<https://www.timeshighereducation.com/rankings/impact/2022/quality-education>

### SHMYO BÜLTEN EKİBİ

#### İçerik Editörleri

Dr. Öğr. Üyesi Seçil KIRLANGIÇ ATAŞEN  
Dr. Öğr. Üyesi İlksen SARI O  
Öğr. Gör. Mehmet GÖL  
Öğr. Gör. Fadime Aybüke KILIÇ  
Öğr. Gör. Çağdaş ADIÖREN

#### Koordinatör

Öğr. Gör. Emek UÇARMAN

### SAĞLIK HİZMETLERİ MESLEK YÜKSEKOKULU

Sağlık Hizmetleri  
Meslek Yüksekokulu Müdürü  
Prof. Dr. Mustafa NİZAMLIOĞLU

Sağlık Hizmetleri Meslek  
Yüksekokulu Müdür Yardımcısı  
Dr. Öğr. Üyesi Nurcihan TAN ERKOÇ

Sağlık Hizmetleri Meslek  
Yüksekokulu Müdür Yardımcısı  
Dr. Öğr. Üyesi Funda PEHLEVAN KARABIYIK